

## СЕЛАТА В ДНЕСНАТА БЪЛГАРСКА ТЕРИТОРИЯ ПРЕЗ РИМСКАТА ЕПОХА (I – КРАЯ НА III ВЕК)

Венцислав Динчев

Настоящото изследване е опит за систематизиране и обобщаване на археологическите данни за селата в днешната българска територия през римската епоха (РЕ). Основната ни цел са характеристиките на селата като обособена форма на селищен живот. Ще използваме също така наличната информация за характеристиките на селската икономика и на социалното положение на селското население.

В историческите изследвания за Долна Мизия и Тракия през РЕ проблемите за административната организация и социалния статут на селското население, за характера и насочеността на неговото производство нееднократно са обсъждани и продължават да заемат централно място в съвременните дискусии. Разработването, обаче, на тези проблеми засега се базира предимно върху епиграфски наметници и писмени извори. Археологическите приноси, освен съобщенията за случайни находки от непроучени обекти и описанията на обекти единствено върху основата на теренни обходи, се свеждат до неголям брой публикации за частично проучени села, включително и публикациите, в които отделни разкрити селски домакинства погрешно се идентифицират с *villae rusticae*.

Това състояние на проучванията обяснява и почти пълната засега липса на обобщаващи изследвания по въпросите за вида, за структурата, за характеристиките изобщо на селищата на селското население у нас през РЕ – въпроси, чието решение предполага наличието именно на пълноценна археологическа информация<sup>1</sup>.

Засега все още няма реални предпоставки и за сериозно обобщаващо изследване, в което сведенията за конкретни *vici* и *komai* от писмените и главно епиграфските извори да се използва целенасочено за изясняване на селищните характеристики на съответните обекти. Броят на селата от РЕ у нас, чиито имена са известни, вече не е малък, но археологическите данни за тях днес са оскъдни. В повечето случаи и локализацията им даже е неизвестна или несигурна<sup>2</sup>. Същевременно, самите извори рядко подсказват някаква конкретна характеристика за упоменатите в тях селища и, дори при сигурна локализация на последните, техният вид и структура, тяхното развитие и евентуалните промени в него, не биха могли да се изяснят без същинско археологическо проучване. Примери в това отношение са *Vicus Trulensium* при с. Кунино, Врачанс-

въпросът, че актуалната ни информация за тях днес е твърде оскъдна<sup>15</sup>.

\* \* \*

Визирани вече като отделна селищна форма, селските викуси могат да получат следната дефиниция: най-малките селищни единици с перманентно, неукрепено обитаване и с домакинска субструктура. Съзнаваме, че тази дефиниция е твърде обща, но именно поради това тя е и общовалидна.

За селските викуси от РЕ у нас са възможни различни класификации, при това не взаимноизключващи се, а успоредно приложими и допълващи се. Така например, местоположението на селата може да се разглежда в три различни аспекта – географски, топографски и с оглед на мястото им в локалните селищни системи. Съответно, можем да говорим за три различни критерия или за три класификационни модела, свързани с тяхното местоположение. Култовият център, езическото светилище – когато го има, е безспорно важен компонент в селската структура. Култовият център – неговото наличие или отсъствие, и неговият вид и мащаб при наличието му, също може да бъде класификационен критерий за селските викуси. Основната, водещата класификация за селските викуси, обаче, следва да е свързана с характеристиката на селските домакинства.

Съвкупността от домакинствата на жителите, т. е. домакинската субструктура съставлява до голяма степен, а нерядко и изцяло, самата структура на селото от РЕ у нас. В този смисъл, основното звено в структурата на селото е именно домакинството на неговия жител.

Важен синтетичен показател за селските домакинства е общата характеристика на тяхната архитектурна част – планът, размерите и градежът на жилищата и, евентуално, видът, броят и параметрите на стопанските постройки и съоръжения. Наличната информация, обаче, за селското строителство и архитектура у нас

от РЕ е все още оскъдна и не позволява детайлизиран анализ. За съжаление, днес са изключения примерите със села, от които са проучени и публикувани постройките и съоръженията на повече от едно домакинство. Освен това, селската архитектура, върху която влияят фактори от различно естество, не е съвсем удачен критерий и от гледна точка на социално-икономическата обосновка на общата класификация на селата<sup>16</sup>.

Критерият, който ще приложим в класификацията на селските домакинства, е свързан с наличието или отсъствието на прилежащи към тях дворни пространства и други свободни терени. Отсъствието или наличието на свободни терени, техният вид и предназначение при наличието им, е съществен, т. е. структурен признак за селските домакинства, който до голяма степен предопределя величината на площта и пространствените схеми на съответните викуси. Отсъствието или наличието на свободни терени при селските домакинства, и техният вид и предназначение при наличието им, е също така важен показател за положението на самите селяни, който заедно с други обективни показатели може да спомогне за изясняване на социално-икономическите отношения в селата от РЕ у нас. Накрая, аргумент за избора на този критерий като основен е и обстоятелството, че днес разполагаме с повече информация за свободни терени изобщо, респективно – за липсата на такива, при отделните домакинства от различни викуси, отколкото за самите домакинства като архитектура и градеж. В повечето случаи това е информация за ситуирането и взаимното разположение на непроучените останки от отделните домакинства, регистрирани върху терена и съобщавани в публикациите като отделни "концентрации" или "петна" на строителни и други материали, като отделни "грамади" например, и т. н.

В зависимост от обоснования критерий, за РЕ в Долна Мизия и Тракия могат да се разграничат три основни типа

селски домакинства. В зависимост от доминиращия тип домакинство, могат да се разграничат съответно и три основни типа или групи селски викуси: 1/ села с домакинства без дворни пространства или с незначителни дворни пространства; 2/ села с домакинства с нормални дворни пространства; 3/ села с домакинства, към които освен дворни пространства прилежат и значителни парцели обработваема земя. Дворното пространство определяме като незначително, когато неговата площ не надхвърля общата площ на архитектурната част на съответното домакинство.

Дворното пространство определяме като нормално, когато неговата площ надхвърля до няколко пъти площта на архитектурната част на съответното домакинство. Големината за незначително или нормално дворно пространство не може да бъде точно фиксирана тъй като е в зависимост от площта на архитектурните части на различните домакинства.

Държим също да уточним, че със самия термин "дворно пространство" означаваме не само дворовете, чиито оградни стени са установени при археологическите проучвания днес. Наличната информация за такива, впрочем, е крайно оскъдна. В селските викуси от РЕ, от двете групи, като дворни пространства можем да определим свободните терени около отделните домакинства в техните селищни граници. Оградени или не, тези свободни терени са принадлежали или са били стопанисвани от отделните селяни като дворове. Често, например, край постройките на отделни селски домакинства, около които не са фиксирани дворни огради, се откриват вкопани долиуми, използвани като хранилища на продукти. Подобна ситуация не би била възможна ако терените около тези домакинства не са ползвани лично от техните собственици или стопани. В селата с домакинства с незначителни дворни пространства и особено в селата с домакинства с нормални дворни пространства, за които преди всичко е актуален този проблем, общественото ползване на свобод-

ните терени в техните селищни граници вероятно се е изчерпвало само с проходите и пътеките като необходими комуникативни елементи в техните структури и пространствени схеми.

Домакинствата с незначителни дворни пространства обикновено съжителстват с такива без собствени дворни пространства, като нерядко дори последните са доминиращи в съответните села. Поради това е и обединяването им – на домакинствата и на самите села, в общ тип. Същевременно, засега нямаме безспорно доказан пример за съжителство на домакинства с нормални дворни пространства и такива без собствени дворни пространства. Това явление изглежда също не е случайно и, от гледна точка на днешното изследване, спомага за разграничаването на частично проучените селски викуси от първия и втория тип.

Що се отнася до третия тип домакинства и села, разграничаването им от останалите не е особен проблем стига, разбира се, да са локализирани и поне частично изследвани. Отличителната черта в структурата на тези села – наличието на значителни парцели обработваема земя, сред които са разположени самите домакинства, придава съществена специфика и на тяхната пространствена схема. В известен смисъл, разположението и взаимното ситуиране на отделните домакинства тук не се покриват с общата представа за селото като пространствено обособена селищна единица. Формално погледнато, всяко едно домакинство от този тип наподобява отделна *villa rustica*. Различията, обаче, между въпросните селски домакинства и *villae rusticae* са както в архитектурния им облик, така и в размерите на прилежащата им земя, и са твърде съществени особено като се има предвид, че селата с подобни домакинства засега се установяват или предполагат в близост до големи синхронни вилни комплекси с представителни жилищни части. Очевидно, и това явление не е случайно, а обя-

сцението му е свързано с причини от социално-икономическо естество.

\* \* \*

Спецификата на археологическото познание ни задължава да обърнем внимание и на един проблем, които не винаги се отчита, включително и в специализираните археологически публикации. Това е проблемът за идентификацията.

С оглед степента си на проученост, известните археологически обекти, определяни в литературата като "села" или "селища" могат да се разделят на две групи. Първата група включва ограничен брой частично разкопани или частично разкрити при случайни обстоятелства селски викуси, т. е. това са обектите с доказана идентификация като такива. Към втората група се отнасят огромен брой обекти, известни само от теренни наблюдения и случайни находки или с проучени, или случайно разкрити, само отделни постройки и съоръжения. При коректно в методологически аспект отношение към обектите от втората група, основният проблем в тяхната характеристика днес следва да е именно този за идентификацията им.

Правилната идентификация на даден археологически обект предполага наличие на обща представа за същия като пространствено и функционално обособена единица. При обект, визиран като селищна единица, идентификацията предполага представа за неговата структура и пространствена схема. По правило, данните от теренните обходи и случайните находки не са достатъчни за получаване на подобна представа. Затрудненията с идентифицирането на неукрепените обекти от РЕ, известни само от теренни наблюдения и случайни находки, рефлектират в различните им определения в публикациите, въпреки аналогичните данни за тях. Например, обекти със сходно местоположение, със сходни останки и материали и с приблизително еднаква площ се определят от едни като "селища", а от други – като "вилы"<sup>17</sup>. Не по-различно е положението и при обе-

ктите с проучени или случайно разкрити отделни звена. Следователно, сигурната идентификация на подобни обекти е възможна само при достатъчно информация за контекста на последните, т. е. при наличие на обща представа за съответните структури и схеми.

При незадоволителното общо състояние на археологическите изследвания на селата от РЕ у нас, подценяването на това методологическо изискване допълнително оцетява актуалното познание за тях. Някои обекти с проучени отделни звена и с характеристики на селски викуси или с недостатъчно изяснени характеристики, но с възможна дефиниция като викуси, погрешно или прибръзано се идентифицират в литературата с други селищни форми и най-вече с *villa rustica*<sup>18</sup>. Още по-сложен е проблемът с "разпознаването" на селските викуси от РЕ в обекти с дълъг период на функциониране, включително след края на III в., и с трансформации в развитието си относно формата на селищен живот. Установяването на селски викус – като фаза или етап в развитието, при такъв обект задължително предполага определена степен на същинско археологическо проучване.

Ясно е, че в едно обобщаващо изследване следва да намерят място преди всичко идентифицираните обекти. В случая това са доказаните селски викуси от РЕ. Използването тук на информацията за обектите с недоказана засега идентификация също е възможно, но само при определен подход, който наричаме условно статистически. Същността му се изразява в презумпцията, че известна част от тези открити, неукрепени обекти действително са били селски викуси. При такъв подход информацията за въпросните обекти може да се използва само в най-общ план – като база за обща характеристика на състоянието и развитието на откритите, незащитени форми на селищен живот изобщо, съставна част от които са и селските викуси. Съответният анализ ще е опосредстван и с ограничени възможности, но това е единственият начин за из-

ползване на тази информация, без да влизаме в противоречие с методологическите принципи. При положение, че наличните данни за подобни обекти позволяват допускането и на други възможности за идентификация – например с полуградски викуси, ще посочим това в изложението.

\* \* \*

Сред доказаните селски викуси от РЕ в днешна Северна България преобладават частично разкритите при случайни обстоятелства.

Викусът при с. Горско Абланово, Търговищко, е с площ около 100 дка. Разкрити са останки от множество постройки с основи от полуобработени камъни на глина и, по-рядко, на хоросан. Някои от тях са с по едно или две помещения, но "има и такива с повече помещения, разположени верижно по дължина или под ъгъл"<sup>19</sup>. Според проучвателя, "сградите са били сравнително гъсто застроени"<sup>20</sup>. Това съобщение – въпреки че точни данни за размерите на постройките и разстоянията между тях липсват, би могло да се изтъкува като указание за домакинства с незначителни дворни пространства. Внимателният анализ, обаче, показва като по-вероятна домакинската субструктура с нормални дворни пространства. При значителната площ на викуса, определянето на неговите домакинства като такива с незначителни дворни пространства означава да се приеме, че неговият демографски потенциал е равностоен или дори по-голям от този на един Никополис ад Иструм например, където отделните инсули в по-голямата си част са включвали по едно представително жилище<sup>21</sup>. Очевидно, подобен демографски потенциал за едно село е малко вероятен. В публикацията липсват и конкретни данни за функциите на отделните постройки. Следователно, може да се допусне, че не всяка постройка маркира отделно домакинство, т. е., че няколко съседни, действително "гъсто застроени" постройки са принадлежали към едно домакинство с

нормално дворно пространство.

Материалите от викуса при с. Горско Абланово свидетелстват косвено за светилище, което "се е намирало или в селището или непосредствено до него"<sup>22</sup>. Количеството и характерът на находките, между които има различни земеделски оръдия на труда и много хромели, доказват един интензивен икономически и културен живот<sup>23</sup>. Предполага се, че "селището е било заселено... от романизирано тракийско население и може би от известен брой римски ветерани от италиейски произход"<sup>24</sup>.

Разположеният върху терен с полегат наклон открит селищен обект край с. Голяма Брестница, Ловешко, е известен от съобщенията за различни случайни находки, открити тук – сребърни съдове, голяма колективна находка на сребърни монети, селскостопански оръдия на труда и т. н. Има косвени данни за светилище, което вероятно е било значителен култов център. В близост, "върху най-високите места" е локализиран могилен некропол<sup>25</sup>. Един от авторите съобщава, че при риголване на терена, "на една площ от около 80 дка се разкриха основи на малки и по-големи жилищни сгради"<sup>26</sup>. Изхождайки от тази информация можем да приемем, че най-вероятната идентификация на обекта е значителен селски викус с нормални дворни пространства.

Друг, наскоро изследван селски викус с домакинства с нормални дворни пространства, е този при с. Камен, Велико-търновско. Останките му са в равнинен терен върху площ около 100 дка. Установени са частично плановете на няколко домакински комплекса и отделни постройки, както и останките от десетина пещи за керамика и една пещ за метал. Комплексите и постройките са разположени без определен ред, на известно разстояние помежду си. Основите им са на "лошокачествен хоросан" или на кал. Комплексите, т. е. по-значителните домакинства включват постройки и съоръжения, разположени около дворове. Самостоятелните постройки са с жилищно или стопанско пред-

назначение. Вероятно, част от тях може би също са принадлежали към неразкрити засега или несъхранени по-значителни домакински комплекси. С изключение на една концентрация от няколко пещи, останалите установени такива са разположени по единично. Установените пещи не са в разкритите домакински комплекси или в непосредствена близост до отделно ситуираните постройки, но разположението им е в определена зависимост от тях<sup>27</sup>.

Към селата с нормални дворни пространства от РЕ можем да причислим и обекта край с. Присово, Великотърновско. Изследваният тук комплекс е с размери – 22,5 x 24 м, и с основи от ломен камък на "съвсем малко бял хоросан". Стените са били от дървени греди и талпи, а покривните покрития – с тегули и имбрици. Състои се от жилищни и стопански помещения и съоръжения, наредени верижно около вътрешен правоъгълен двор (обр. 9). Определен от проучвателя като "*villa rustica*", комплексът битува с това определение и в съвременната литература<sup>28</sup>. Сам проучвателят, обаче, изтъква, че този комплекс не е единствен, а се намира сред останките на "значително трако-римско селище". Посочва се изрично, че е разположен "сред античното селище"<sup>29</sup>.

С оглед на характеристиките и предвид селищния му контекст, считаме, че проученият комплекс край с. Присово не може да се идентифицира с *villa rustica*. Той не представлява обособена стопанска единица, изолирана чрез съответна поземлена собственост, респективно – не маркира сам по себе си отделен селищен обект. Той е принадлежал на жител на викуса и е бил негово жилище с необходимите стопански помещения и съоръжения, включително и вътрешния двор. Находките от това заможно селско домакинство показват, че основният поминък на стопаните му е земеделието<sup>30</sup>. Селският викус е заемал "левия склон на Присовския дол", като проученият домакински комплекс е в най-високата част на територията му. Могилният некропол

"на това селище се е намирал на отсрещния склон на дола" (обр. 8)<sup>31</sup>.

Пример за село с домакинства с незначителни или без собствени дворни пространства от Долна Мизия е поствилният викус в м. Върбовски ливади край гр. Павликени. Устроен сред останките на полуразрушена и изоставена вила, викусът тук се явява последен строителен период на обекта, който период се характеризира с "ограничени по обем строежи... от груб базалтов камък и глина" (обр. 3). Фиксирани са "известни ремонти на неразрушените сгради, чиито помещения били превърнати в самостоятелни жилища". Хипокаустните инсталации са изоставени и вместо тях са съоръжени "прости, мазани с глина огнища върху заравнения под на жилищата". Керамичното производство, характерно за по-равната вила, запада като "фивата керамична продукция е била заменена от груба... битова керамика"<sup>32</sup>. В по-ранна публикация проучвателят отнася възникването на викуса след нашествията от средата на III в.<sup>33</sup> По-късно, обаче, проучвателят предатерира викуса между 170 г. и средата на III в., която приема и за окончателна крайна дата на обекта<sup>34</sup>. При потвърждаване на новата датировка, този викус ще е най-ранният и единствен засега от РЕ поствилен викус у нас<sup>35</sup>.

От няколко доказани днес селски викуса по северния ни черноморски бряг произхождат материали от РЕ, но въпреки това римският период в тяхното функциониране засега остава слабо познат. Така, сред проучените постройки и съоръжения от известния викус в м. Калятка на нос Галата, гр. Варна, преди края на III в. се датира само сградата, интерпретирана като светилище на Хероса<sup>36</sup>. В селския викус в м. Кокодива, също при гр. Варна, РЕ е засвидетелствана само чрез "малък некропол", функционирал от II в. до V в.<sup>37</sup> В значителния селски викус с нормални дворни пространства край с. Топола, Каварненско, са открити материали от II–III в. Всички проучени досега селски жилища, обаче, се датират с монети в IV в. Впрочем, и съотношението на откритите

изобило материали също показва, че "разцветата си селището преживява през късната античност"<sup>38</sup>. От крайбрежния, също значителен селски викус при с. Свети Никола, Каварненско, са "проучени части от няколко сгради... две керамични пещи, една Г-образна стена от обработени каменни блокове и други съоръжения". Липсата на друга информация за разкритите останки, както и общата им датировка — "III—V в.", обаче, също не позволяват точна представа за римския период от обитаването на викуса<sup>39</sup>.

В днешна Южна България повод за проучването на антични и късноантични села в ред случаи е строителството на язовири. При изследването на Горнопасарелската котловина (днес — чашата на яз. Искър) са локализирани няколко селски викуса и техните могилни некрополи. Информацията за селското обитаване тук през РЕ, обаче, също е оскъдна тъй като частично разкритите и публикувани постройки при някои от тези викуси се отнасят към късноримската или ранновизантийската епоха<sup>40</sup>.

При изследването на Баташката котловина (днес — чашата на яз. Батак) е установена локална, селска селищна система — вероятно *komarhia*, функционирала, според проучвателите, в периода III—V в.<sup>41</sup> Частично са проучени останките от два викуса — в м. Лазова къшла и в м. Селището, отстоящи на 2—3 км един от друг (обр. 4). И двата са върху удобни за обитаване терени, и се определят като значителни по площ. Останките от отделните жилища са "във вид на грамади, покрити отгоре с пръст". Основите и стените им са от ломени камъни на кал, с дебелина от 0,65 до 0,80 м. Сред деструкциите им се откриват тухли и тегули. Вероятно, покривите са били дървени. По-пълно описание и план са представени за едно от разкритите жилища: еднопространствена постройка с предверие при външни размери — 7,5 x 4,7 м (обр. 5). В жилищата се намират хромели, овъглени зърнени храни, тежести за станове, прешлени за вретена, фрагментирана битова ке-

рамика, включително долиуми, и т. н.<sup>42</sup>

Разбираем е интересът ни към типа на домакинствата, респективно — на селата, в Баташката котловина. В публикацията липсват точни данни за разположението и разстоянията между отделните постройки в границите на двата викуса. Опростените планове и малките размери на жилищата, както и значителните площи на селата, обаче, позволяват да се предположат нормални дворни пространства, т. е. дворни пространства надвишаващи площта на именно малките тук жилища-домакинства. В противен случай, останките от последните нямаше да са във вид на отделни "грамади", а цяла да се припокриват. Освен това, не е изключено някои "грамади" да маркират стопански постройки, принадлежащи към общи домакинства със съседни жилищни постройки. При подобна ситуация площта на дворните пространства на съответните домакинства би била още по-значителна.

В близост до останките на двата викуса са регистрирани и частично изследвани могилните им некрополи<sup>43</sup>. В Баташката котловина са изследвани и други синхронни могилни некрополи<sup>44</sup>. Те са свързани с двата описани викуса или с други регистрирани, но непроучени сходни обекти (виж обр. 4)<sup>45</sup>.

Совдажните проучвания на селския викус в м. Новоселски камък до с. Долно Паничерево, Казанлъшко (днес — в чашата на яз. Жребчево), доказват възникването му най-късно в началото на III в. Разположен е върху полегат южен склон на възвишение до р. Тунджа. Останките му са лошо съхранени, но има основания да считаме, че е бил с домакинства с нормални дворни пространства<sup>46</sup>. Разполагаме с информация за основи на сграда, зидани "от речни и ломени камъни, споени с белезникав, силно ронлив хоросан". Откритите при совдажите тегули и имбрици очевидно са от покривните покрития на тази и други, несъхранени или неразкрити постройки<sup>47</sup>.

В района на с. Мухово, Ихтиманско (днес — в чашата на яз. Тополница),

са изследвани частично "две селища". Според описанието, обаче, те са в близост, разделени само от р. Тополница<sup>48</sup>. Следователно, могат да се приемат за части или махали на един викус. Откритите материали свидетелстват за обитаване през два периода – през късната желязна епоха и от началото на III в. до края на IV в. от н. е. В публикацията липсва ясно разграничаване на разкритите останки по хронологически признак, но данните за находките и за самите останки позволяват да допуснем, че в по-голямата си част последните принадлежат към втория период<sup>49</sup>. В двете махали на викуса са изследвани общо около десетина постройки и отделни съоръжения. Основите на постройките са от ломен камък на кал, стените – от кирпич или от плет, измазан с глина, покривите – в повечето случаи покрити с тегули. Повечето са едно- или двупростванствени и се интерпретират като обособени жилища. Една от тях, разположена до т. нар. храм, се отличава с по-значителните си размери, но е разкрита частично. До нея са открити голям брой долиуми. В друга зона на селото е проучен комплекс от няколко помещения, всяко от които представлява отделно жилище с огнище. Хронологията на последния, обаче, не може да се прецизира. Разположението на останалите постройки – в зависимост от терасовидния терен, и техните размери указват като по-вероятни нормалните дворни пространства<sup>50</sup>. Интерпретацията на проучвателя за някои сгради и съоръжения като "култови" или като "укрепления", според нас, е неприемлива или поне спорна<sup>51</sup>. Неприемливо е и мнението за келтската етническа принадлежност на населението на викуса, споделяно от автора<sup>52</sup>.

Значително "селище", вероятно селски викус с нормални дворни пространства, от РЕ е локализирано под днешния гр. Стрелча. При случайни обстоятелства, непосредствено на югоизток от центъра на днешния град са открити останки от постройки и различни материали, включително колективна монетна находка от РЕ. При сондажни проучвания тук е разкрита

"част от постройка с настилка от камъни и тухли"<sup>53</sup>. В "източната периферия" на днешния град са разкрити лошо съхранени останки от светилище на Хероса – "сградата е била около 4/6 м, отчисти изкопана в скалния терен"<sup>54</sup>. В североизточната периферия на днешния град са изследвани множество могили и плоски гробове с трупоиоизгаряния от РЕ<sup>55</sup>. Очевидно, светилището и некрополът (или некрополите) са свързани с останките от викуса под центъра на днешния град.

"Голямо селище" – сателитен на Филипопол викус, е регистриран в м. Бозукова мандра при днешния гр. Пловдив. На значителна площ, в равнинния тук терен са откривани случайно "зидове на постройки, ръчни мелници, тухли, керемиди, глинени съдове, монети, оброчни плочки и пр.", датирани "главно от II до V в."<sup>56</sup>. Оброчните плочки и фрагментите от статуи са косвено указание за светилище (или светилища)<sup>57</sup>. Проучена е стопанска постройка с дъговидно извити тесни стени. Интерпретира се като "хранилище за продукти" на едно домакинство<sup>58</sup>. Проучвателят отнася изграждането ѝ към "късно римско време", но находките от нея показват по-ранна датировка<sup>59</sup>. Околните местонаходища на деструкциите от неизследвани постройки позволяват да се констатира, "че в тази част на селището сградите са били разположени доста разпръснато една от друга"<sup>60</sup>.

Най-вероятно с нормални дворни пространства са били и домакинствата на викуса от РЕ, локализиран североизточно от с. Чернозем, Пловдивско<sup>61</sup>. При съоръжаването на оризово поле тук са открити "основи на жилища и много части от питоси, тухли, керемиди... керамика, монети и други материали". С по-точно описание разполагаме за "една сграда с квадратна форма и страна, дълга 8 м, дебела 0,60 м." Сградата е еднопространствена с преддверие. Основите "на това трако-римско здание" са "чакълнопясачни", а стените са били вероятно от кирпич<sup>62</sup>. В близост до селищните останки са проучени няколко могили от зна-

чителен синхронен некропол<sup>63</sup>.

При проучванията върху хълма Кракра при гр. Перник е установено обитаване с различна интензивност, а вероятно и с трансформация относно формата на селищен живот, от II в. до VI в. Според публикацията, най-ранвата постройка от РЕ е жилище на ветеран от началото на II в. Счита се, че през II в. тук "все още няма организирано селище" и, че такава "се развива през III в."<sup>64</sup> При тази информация, идентифицирането на обекта от II в. би следвало да е с *villa rustica*. Анализът на откритите тук монети доказва силен пожар, станал преди 241 г.<sup>65</sup> Не е изключено последният да бележи границата между двата етапа в развитието на обекта – вила и викус. Въпросният викус от III в., обаче, засега остава непознат, тъй като освен за споменатото погоре жилище, други сведения за строителни останки от това време липсват<sup>66</sup>.

При проучването на средновековната крепост Цепина край с. Дорково, Пазарджишко, също са установени по-ранни културни пластове и останки. През ранновизантийската епоха тук е функционирало неукрепено, според проучвателите, селище. Открити са и материали от РЕ, но засега липсват съобщения за синхронни постройки и съоръжения<sup>67</sup>.

От обекта в м. Антемов орех край с. Крън, Казанлъшко, са изследвани езическо светилище, раннохристиянска култова сграда и граждански комплекс (обр. 10)<sup>68</sup>. Последният включва правоъгълна постройка с вписан в очертаанията ъ навес и с няколко помещения, определени като жилищни или стопански. Външните ъ размери са около 40 x 18 м (обр. 11). Основите са на калов разтвор, а стените вероятно са били изградени от киршич. Външната северна стена на постройката продължава на изток и огражда т. нар. малък двор. Предполага се, че дворното пространство се е развивало и в южна посока – т. нар. голям двор. Известно време след изграждането на постройката, в т. нар. малък двор е съоръжена "работилница, вероятно железарска". Функционирането на

комплекса се отнася към "III–IV в."<sup>69</sup>. Според проучвателя, "наличието на голям двор на юг от сградите дава основание да смятаме, че разкритият архитектурен комплекс е вила rusticа"<sup>70</sup>.

Предположенията на проучвателя за т. нар. голям двор и за неразкрити постройки и съоръжения на комплекса, не могат да се приемат като доказани факти при актуалната интерпретация на същия. Друг е въпросът, че дори евентуалното наличие на т. нар. голям двор не би предредило автоматично идентифицирането му с *villa rustica*. В данните на автора за ситуирането на комплекса спрямо синхронните останки в околността има противоречия. В началото на публикацията се посочва, че комплексът и споменатите култови сгради са установени чрез "сондажни проучвания върху предполагаемата площ на селището". Посочва се още, че тук "са намирани много ломени и речни камъни от основи на сгради, фрагменти от глинени съдове..."<sup>71</sup>. След определянето на комплекса като вила вече се твърди, че "вилата е разположена близо до античното селище", т. е. вън от него<sup>72</sup>. В по-късна публикация обаче авторът отново заявява, че подемен материал, в частност битова "керамика се намира и по цялото пространство между черквата, вилата и светилището", визирайки това пространство като "селище, просъществувало и през ранновизантийската епоха"<sup>73</sup>. Според изследователя на споменатото светилище, описаният комплекс е споменатата раннохристиянска култова сграда се намират "на 300–400 м югозападно и северозападно от светилището", като по повърхността на цялата площ между тях се откриват материали от "голямо селище"<sup>74</sup>. Очевидно, анализът на данните за археологическата ситуация в м. Антемов орех показва като по-вероятна принадлежността на описания комплекс към значителния викус. При това положение, идентифицирането на първия не следва да е с *villa rustica*, а с домакинство на заможен жител на втория. Самите характеристиките на комплекса напълно се вписват в

една подобна идентификация.

Езическо светилище от РЕ в близост до раннохристиянска трикорабна базилика, също изследвани и публикувани, отстоят на около 2 км североизточно от описания обект в м. Антемов орех (вж обр. 10). Предполага се, че те принадлежат към друг, съседен, също значителен селски викус<sup>75</sup>.

Край гр. Казанлък е проучен комплекс, състоящ се от няколко отделни постройки и съоръжения с жилищно или стопанско предназначение, разположени около обширен двор "с размери 50/75 м" (обр. 6). Основите и долните части от стените навсякъде са от речни камъни на кал. Във височина градежът е бил от нетраен материал. Находките и предназначението на стопанските постройки и съоръжения – хореум, обор, складове, навеси, доказват аграрния характер на стопанството. Има данни и за грънчарско производство<sup>76</sup>. Според проучвателите, комплексът "безспорно е една *villa rustica*... от средата на II до втората половина на IV в.", която "е принадлежала на богат земевладелец". Същевременно, твърди се, че "малките по размери помещения и по-скоро липсата на помещения, отличаващи се с разкошната си архитектура и обзавеждане, подсказва, че там (в проучения комплекс – В. Д.) са живели само обслужващите, докато собственикът може би е живял в недалечното селище"<sup>77</sup>.

Предположението на авторите за "вила на богат земевладелец", в която "са живели само обслужващите" е в противоречие със същността и дефиницията на *villa rustica*<sup>78</sup>. Съобщава се, че в близката околност на проучения комплекс са намирани "хромели, части от глинени съдове и много речни камъни", и се предполага, че "е имало и други постройки"<sup>79</sup>. Характерът на случайно откритите материали от околността не свидетелства за евентуална *pars urbana* на *villa rustica*, а подсказва наличието на постройки или комплекс, сходни с проучения, т. е. може да се допусне наличието на викус, част от който е и проученият комплекс.

В същия район край гр. Казанлък е изследвана постройка от три помещения с общо преддверие, с основи от камък не кал и стени от кирпич (обр. 7). Отнесена е общо към "периода от I до IV в." На около 500 м северно от нея, в сондажи са засечени "масивни стени от ломен камък и хоросан, дебели 1,20 м." Според проучвателя, постройката и последните "принадлежат на една *villa rustica*, като солидните зидове може би са от нейната *pars urbana*, а разчистената... сграда – от *pars rustica*"<sup>80</sup>.

Без да се отрича като възможност, идентифицирането на "масивните стени" с *pars urbana* засега не може да се приеме за доказан факт. Все още липсват данни както за конкретното им предназначение, така и за хронологията им. Пропуск в публикацията е и отсъствието на точна информация за ситуирането на разкритата постройка спрямо по-рано проучения и описан по-горе комплекс. Възможно е те да принадлежат към общ, значителен по площ викус. В този смисъл е едно съобщение в друга публикация – а именно, че комплексът и отделната постройка "са разкопани... в селище от II–III в. ... в района на Института по розата"<sup>81</sup>.

Единственият безспорен засега пример у нас от РЕ за селски викус с домакинства, към които освен дворни пространства прилежат и значителни парцели обработваема земя, е от м. Чаталка, Старозагорско (днес – в чашата на едноименния язовир). Тук са установени няколко селски домакински комплекса, отстоящи на "повече от 100 м" или дори на "повече от 200 м" един от друг (обр. 12 и 13)<sup>82</sup>. С по-подробна информация разполагаме за един от тях. Състои се от ограден правоъгълен двор – 50 x 30 м, и постройка с "2 големи и 1 по-малко помещения", с основи от ломен камък на хоросан. В близост до оградната стена, но вън от двора, са разкрити основите на друга еднопространствена постройка, интерпретирана като обор (обр. 13). Останалите регистрирани комплекси се определят като подобни на описания. Откритите при

сондажите находки потвърждават интерпретацията им като обособени селски домакинства с аграрен поминък. Предполага се, че свободните площи са били разпределени и придадени към тях<sup>33</sup>. Проученият в близост селски могилен некропол се явява обединителен елемент в структурата и схемата на викуса (виж обр. 12 и 13)<sup>34</sup>.

\* \* \*

Както изтъкнахме, в сравнение с доказаните днес селски викуси, броят на обектите от РЕ с възможна, но все още недоказана подобна идентификация, е многократно по-голям. Например, светилища от РЕ в близост до синхронни селищни останки са проучени или случайно разкрити при с. Гаганища, Берковско, с. Лютиброд, Врачанско, с. Деветакци, Ловешко, с. Лесичери, Великотърновско, с. Люблен, Търговишко, с. Коларци, Добричко, гр. Перник – кв. Даскалово, с. Дюлево и с. Огняново, Пазарджишко, гр. Пловдив – кв. Коматево, с. Кирилово, Старозагорско, с. Виден, Казанлъшко, с. Каснаково, Хасковско, и т. н.<sup>35</sup> Култов вероятно е и частично проученият комплекс от римския строителен период на обекта край с. Караново, Нвозагорско, както и "свособразния селищен и производствен комплекс", установен под разкритата раннохристиянска базилика край с. Барутин, Смолянско<sup>36</sup>.

Отделни жилищни, стопански или с неизяснено засега предназначение сгради и съоръжения от РЕ, сред или до синхронни селищни останки, са разкрити изцяло или частично при с. Граничак, Видинско, гр. Мездра, гр. Враца, с. Хотница, Великотърновско, гр. Павликени – под двестия град, с. Вардим, Свищовско, с. Опака, Търговишко, гр. Преслав – м. Аргатово, гр. Добрич, гр. Кочериново, с. Гледачево, Старозагорско, с. Брястово, Нвозагорско, с. Орещец и с. Мезек, Хасковско, с. Люлин, Ямболско, гр. Айтос – м. Балар чешма, и т. н.<sup>37</sup> Тук следва да се споменат и обектите от РЕ, чийто изследвани комплекси или отделни постройки

прибързано са идентифицирани в литературата с *villae rusticae* – например тези при с. Могилец, Търговишко, с. Негованци, Радомирско, с. Крушник, Благоевградско, и при гр. Шивачево<sup>38</sup>. Тук могат да се споменат също така и неградските обекти от РЕ с курортни функции, т.е. обектите с разкрити бански постройки и съоръжения, намиращи се край минерални извори: в кв. Панчарево, гр. София, в м. Сулудервент край гр. Костенец, в гр. Хисаря – римският период на обекта до възникването на късноримския градски център, при Старозагорските минерални бани, Хасковските минерални бани, Бургаските минерални бани (бивши Айтоски бани), отъждествявани в литературата с *Aquae calidae*, и т. н.<sup>39</sup>

Най-значителен е броят на обитаваните през РЕ обекти, за които идентификацията "селски викус" днес е вероятна, но от които засега са изследвани, при това в почти всички случаи частично, само некрополите. Така, могилни, плоски или смесени некрополи с гробове от РЕ, намиращи се в близост до синхронни селищни останки, са изследвани при с. Драшан, Врачанско, с. Самоводене, с. Крушето и с. Джулюница, Великотърновско, гр. Свищов, с. Царевец, Свищовско, гр. Стражица, гр. Търговище, с. Памукчи, Новопазарско, с. Беляново, Русенско, с. Избул, Шуменско, с. Крагулево и с. Камен бряг, Добричко, с. Крушник и с. Пиперица, Благоевградско, с. Ляски, Гоцеделчевско, с. Величково и с. Калугерово, Пазарджишко, гр. Садово, гр. Брезово, с. Поповица и с. Красново, Пловдивско, гр. Асеновград, с. Оряхово и с. Гела, Смолянско, с. Обручище, с. Староселец, с. Мъдрец, с. Голяма Детелина, с. Главан и с. Медникарово, Старозагорско, гр. Твърдица, с. Радецки и с. Любенец, Нвозагорско, гр. Хасково, с. Мери члери, Хасковско, гр. Свиленград, с. Миладиново, с. Левка и с. Райкова могила, Свиленградско, с. Голямо Буково, с. Руен, с. Визица и с. Факия, Бургаско, и т. н.<sup>40</sup>

Част от изредените по-горе обекти заемат значителна площ, а разкритите по-

стройки, съоръжения или гробове, както и случайните находки, указват обитаването им от заможно население. Такава са например обектите при с. Граничак, Видинско, под дн. гр. Мездра, в м. Лесичерски стълб край с. Лесичери, Великотърновско, под днешния гр. Павликени, при с. Вардим, Свищовско, с. Люблен и с. Опака, Търговищко, под днешния гр. Добрич, в кв. Даскалово, гр. Перник, при гр. Кочериново, с. Красново, Пловдивско, с. Караново, Новозагорско, при Хасковските минерални бани и с. Каснаково, Хасковско, при Бургаските минерални бани и т.н. За някои от тях са изказани предположения, че са пътни станции<sup>91</sup>. Проучвателят на обекта край с. Вардим допуска, че тук се е намирало едно от цивилните селища – викусът, на лагера на I Италийски легион в Нове<sup>92</sup>. Находките от сондажните проучвания в м. Кепрашлъко край гр. Кочериново са аргумент, според проучвателите, "за тържищния характер на обекта"<sup>93</sup>. Срещу собствено селската принадлежност на някои от тези обекти е и обстоятелството, че в непосредствена близост до тях се намират останки на фортификационни съоръжения, датиращи също от РЕ. Например, крепости, вероятно с полицейски функции през РЕ, са проучвани в непосредствена близост до обектите под днешния гр. Мездра и при Хасковските минерални бани.<sup>94</sup> Точното идентифициране на споменатите, както и на обектите за които разполагаме с подобна информация изобщо, с полуградски викуси от един или друг вид, или със значителни селски викуси ще е възможно, обаче, само след нови проучвания.

\* \* \*

Въпреки разнородния си характер, информацията за доказаните селски викуси от РЕ и за обектите с недоказана все още, но с вероятна идентификация като такива, дава възможност за определени изводи.

На първо място следва да се подчертае, че откритото, неукрепено село е основна и широко разпространена форма

на селищен живот през РЕ в днешната българска територия. Фактът, че много от обектите не могат в момента да се идентифицират със сигурност, наред с всичко друго означава още, че по отношение на селищните си характеристики селата не бива да се третираат като пълна противоположност на останалите синхронни форми на селищен живот. В този контекст можем да допуснем, че за разлика от тържището *Пизос*, част от полуградските викуси от РЕ у нас са възникнали вероятно по естествен път – чрез просперитета на значителни селски викуси, а официалните актове на имперската администрация само са легитимирали тяхната реална селищна значимост.

В общото развитието на селските викуси през РЕ в Долна Мизия и Тракия могат да се разграничат два периода. Първият от тях съпада приблизително с I в., а вторият – с II–III в. Сред доказаните и предполагаемите днес селски викуси от РЕ у нас само при няколко са открити материали от I в., при това в ограничено количество<sup>95</sup>. Тази констатация се съгласува с данните за състоянието на другите форми на селищен живот и потвърждава тезата, че интензивното формиране и функциониране на провинциалната селищна система тук е в периода след края на I в.<sup>96</sup>

Определящи относно местоположението на селата от РЕ са следните природни дадености: удобен за обитаване терен; близост до водоизточник; плодородна околност; възможност за лесно осъществими комуникации. Останки от неукрепени селищни обекти с материали от РЕ, включително от идентифицирани селски викуси, се откриват навсякъде в днешната българска територия, където тези условия са налице – Дунавската равнина, Подбалканските полета, Горнотракийската низина, долините на Струма, на Места и т. н. В планинските и полупланинските области общият брой и демографският потенциал на доказаните и предполагаемите днес селски викуси от РЕ са определено по-малки, като и тук са предпочитани районите с по-бла-

гоприятни условия за живот – котловините, речните долини и т. н.

С оглед мястото им в локалните селищни системи, в по-голямата си част доказаните и предполагаемите днес селски викуси от РЕ у нас, включително тези в полските области, са самостоятелни по местоположение, т. е. намират се относително далеч от градовете и значителните военни лагери.

В контекста на разглежданата проблематика определен интерес предизвиква въпросът за "съжителството" на селските викуси с *villae rusticae* и по-точно – с вилите на оземлени ветерани. За някои средноевропейски гранични провинции на Империята днес е установено наличието на обширни територии, от които местното заварено население е било изселено и които през РЕ са били заети само от вилни имения на ветерани<sup>97</sup>. У нас този проблем е актуален предимно за днешна Северна България. Значителни територии покрай Долнодунавската граница са били под юрисдикцията на лагеруващите тук военни части. Епиграфските паметници показват, че тук действително са били оземлявани ветерани<sup>98</sup>. Има предположения, също по епиграфски паметници или по аналогия с други провинции на Империята, че и в градските територии – например, на *Никополис ад Иструм* и на *Деултум*, през РЕ е имало райони, отделени за оземляване на ветерани<sup>99</sup>. Засега обаче не може археологически да се прецизира видът и селищната форма на това оземляване – чрез обособени вилни имения или чрез викуси на ветерани (изцяло или с участието на ветерани). В днешна Северна Добруджа, която е принадлежала към провинция Долна Мизия и за която в момента разполагаме с повече епиграфски и археологически данни по проблема, са били разпространени и двете форми<sup>100</sup>.

Анализът на конкретната информация налага извода, че сред селата от РЕ у нас определено са преобладавали тези с домакинства с нормални дворни пространства. Така, с две изключения, всички доказани днес селски викуси от РЕ са имен-

но с нормални дворни пространства или поне в тях доминира типът домакинство с нормално дворно пространство.

Домакинската субструктура предопределя значителната обикновено площ на тези села. В случаите, когато разположението с по-точни данни за реалната им площ, същата варира от няколко десетки до около 100 дка – например, площта на викусите при с. Голяма Брестница, с. Камен, с. Горско Абланово. Домакинската субструктура предопределя до голяма степен и пространствената схема на тези села. Най-общо казано, последната представява свободно разположени домакинства, без признаци за някаква определена система на подреждане. Тук липсват ортогоналната улична мрежа и другите особености на античната градска планировка. За селския викус от този тип е присъщо именно наличието на незастроени пространства около архитектурните части на отделните домакинства, които едновременно ги обособяват и осигуряват свободен достъп до тях.

В зависимост от условията на терена, тази пространствена схема се реализира в два варианта. При първия имаме събрани села, т.е. с неразчленена площ и с непрекъсната селищна граница. При втория имаме разпръснати села, т. е. състоящи се от отдалечени помежду си махали. Събраните села с нормални дворни пространства се срещат през РЕ не само в полските области, но и в районите с благоприятни условия за живот в планинските области – например, в Баташката котловина. Такива са повечето от доказаните изобщо днес селски викуси от РЕ у нас. Разпръснатите села се установяват върху пресечени терени, характерни преди всичко за планинските и полупланинските области – например, при с. Мухово в Ихтиманска Средна гора.

Светилището, култовият център на селото от РЕ е в определена зависимост от мащаба на последното. Значителният селски викус създава условия за функционирането на значителен култов център. Същевременно, значителният култов център създава предпоставки за просперите-

та на селото, към което принадлежи. Възможно е възникването на някои села през РЕ да е свързано с функционирането на по-ранни, първоначално изолирани светилища и оброчища. Евентуалната трансформация на някои села в полуградски викуси през РЕ може да се предположи или обясни и с функционирането на значителните им култови центрове<sup>101</sup>. Свообразно потвърждение на визираната взаимозависимост е и фактът, че част от по-малките села през РЕ не са притежавали собствени култови центрове. Тяхното население е почитало култовите центрове на близките по-значителни селища и, евентуално, изолираните светилища и оброчища в съответните локални селищни системи. Може да се допусне, че процентът на селата без собствени светилища е бил по-голям в планинските и полупланинските области. Причините за това са както в по-малкия обикновено мащаб и демографски потенциал на тези села, така и в консерватизма на тяхното население – в случая по отношение на култовата практика в скални и други естествено изолирани светилища и оброчища<sup>102</sup>.

Относно мястото на светилищата, когато има такива, в схемата на селата с нормални дворни пространства и по-точно на събраните села, за които са конкретните ни данни, днес се налага една интересна констатация. Светилищата с уточнено местоположение в доказани селски викуси – например тези при гр. Стрелча и с. Крън (обр. 10), и в обекти с възможна идентификация като селски викуси от този тип – например тези при с. Лютиброд и с. Лесичери, в кв. Даскалово, гр. Перник, край с. Дюлево и с. Огняново, или до с. Виден и с. Каснаково (обр. 14, 15 и 16), са в периферията на същите или дори във, но в близост до тях<sup>103</sup>. Изглежда, че обособеното разположение на култовите центрове, от една страна, и домакинствата, от друга страна, е характерна особеност в схемата на селата с нормални дворни пространства от РЕ в Долна Мизия и Тракия.

Както изтъкнахме, единственото си-

гурно идентифицирано засега село от РЕ, към чиито домакинства прилежат не само дворни пространства, но и значителни парцели обработваема земя, е това при синхронния вилен комплекс в м. Чаталка, Старозагорско. Наред с предстателната по-горе характеристика, отличителен признак за селото е и близостта му именно до големия вилен комплекс (обр. 12). Най-близко разположеното до последния селско домакинство е само "на 200 м" от него<sup>104</sup>. Селото не е имало собствен култов център. Предполага се, че жителите му са почитали светилището при вилния комплекс<sup>105</sup>. Предполага се също, че селяните тук са ползвали и една от банските постройките на вилния комплекс<sup>105</sup>.

Засега не можем да имаме точна представа за реалното разпространение през РЕ на селските викуси от този тип. Не е изключено подобен да е викусът край гр. Казанлък, до който също се предполага *villa rustica*. От днешна Южна България са и останалите обекти от РЕ, чиято идентификация все още не е доказана, но данните за които позволяват да се допусне сходна ситуация – наличие на *villa rustica* плюс село от въпросния тип<sup>107</sup>.

Оскъдна е днес информацията ни и за селата с незначителни дворни пространства или без индивидуални дворни пространства от РЕ. Сред известните у нас такива от периода I–VI в. изобщо, към РЕ може да се отнесе, при това с известна уговорка, само поствилният викус в м. Върбовски ливади край гр. Павликени<sup>108</sup>. Установеното компактно разположение на селските жилища, отделени често едно от друго само чрез общи междинни стени, показва, че тук доминират домакинствата без собствени дворни пространства. Непосредствената причина за това е преизползването на останките на по-ранния вилен комплекс. Същинската причина е в ограничените материални възможности на селското население, което вероятно също е пострадало от нашествието, унищожило вилата. Светилище засега тук не е установено.

Очевидното повсеместно доминирание на структурата с домакинства с нормални дворни пространства, включваща или невключваща култов център, реализирана пространствено в събран или в разпръснат вариант, позволява да допуснем, че съответните викуси имат за социален еквивалент свободните селски общини – най-разпространената форма на социална организация на селско население от РЕ у нас. Жителите на тези викуси са свободни хора, което не означава липсата на известна имуществена диференциация. В земеделските райони те са собственици на частни и ползватели на общински поземлени имоти в землищата на съответните села. Естествено, понятия като "свободен", "частен" и "собственик" тук следва да се схващат в контекста на римското право и юридико-административната уредба на отделните провинции<sup>109</sup>.

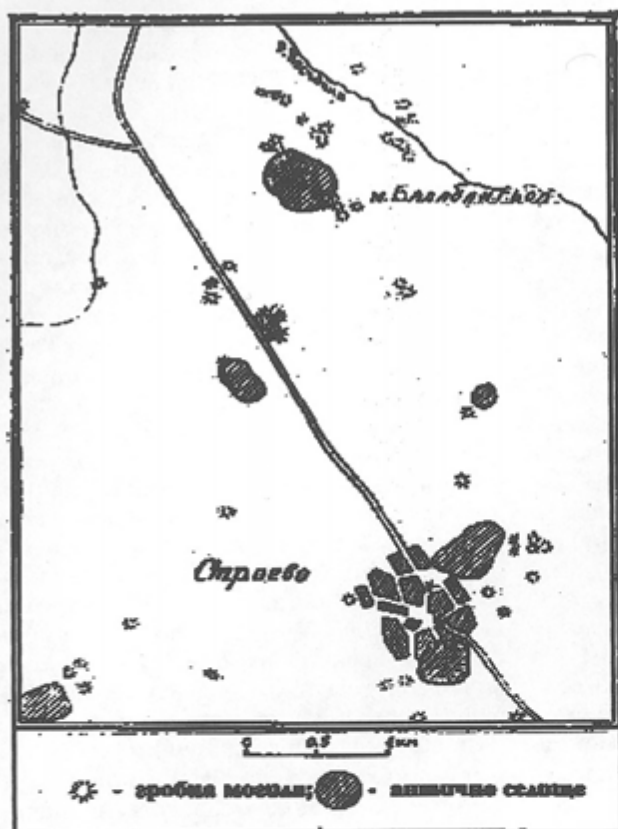
Важна от социална гледна точка е ситуацията с викуса и вилата в м. Чаталка, Старозагорско. Спецификата в структурата и схемата на селото е в безспорна връзка с близостта му до големия вилен комплекс. Считаме за основателно мнението, че селяните тук са арендатори на земя, принадлежаща на собственика на вилата<sup>110</sup>. Не е ясно, обаче, дали селяните са били лично свободни или юридически зависими от собственика на вилата<sup>111</sup>. Не може да се интерпретира еднозначно в социален аспект и устройването на селото сред останките на по-ранния вилен комплекс в м. Върбовски ливади край гр. Павликени<sup>112</sup>.

Съпоставянето на архитектурните части на известните селски домакинства от РЕ у нас, които в голямата си част са с нормални дворни пространства, показва определена зависимост от географския фактор и топографията на съответните села. По-стабилният градеж и по-усложнените планови решения, с по-голям брой помещения и съоръжения, са присъщи предимно за домакинствата на селата в полските области. Такива са например

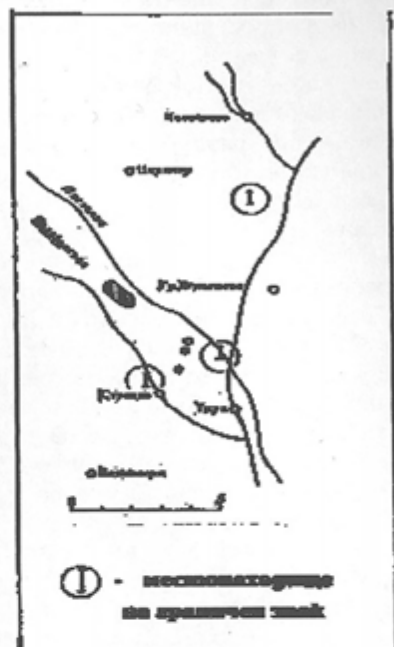
част от домакинствата на селските викуси при с. Голяма Брестница, с. Камен, с. Горско Абланово, такива са погрешно идентифицираните в публикациите с *villae rusticae* селски домакинства при с. Присово, с. Крън и т. н. Интересен е фактът, че домакинствата на селяните в м. Чаталка, Старозагорско, въпреки че последните само стопанисват чужда земя, не са сред най-невзрачните селски домакинства от РЕ у нас. Характеристиката на архитектурните им части, както и находките от тях, позволяват да ги определим като домакинства от средна величина, а техните стопани – като селяни с прилично материално положение.

Относно поминъка на селското население от РЕ в Долна Мизия и Тракия, днес с най-многобройни свидетелства разполагаме за развитието на земеделието и по-точно – на зърнопроизводството. Известни данни имаме за лозарство и овощарство. Определено значение в селската аграрна икономика е имало и животновъдството. Дърводелството, производството на кирпичи и производството на тъкани са сред трайно усвоените и практикувани занаяти. Разполагаме с данни и за селско производство на печена керамика. Малко са, обаче, свидетелствата за селски рудодобив и селско металообработване у нас през РЕ. Малко са и данните за селското участие през РЕ в специфичния стопански живот по черноморското крайбрежие<sup>113</sup>.

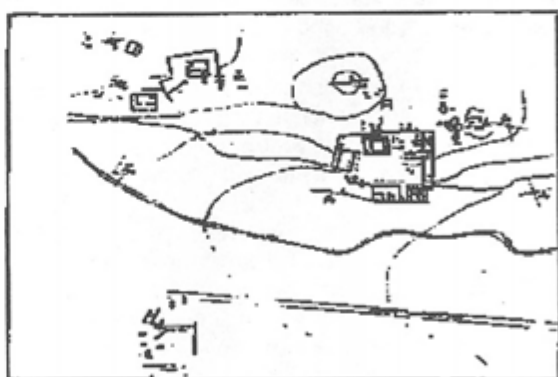
Засега липсва информация за масивно присъствие на чужд (нетракийски) елемент сред селското население в днешната българска територия през РЕ. Нетракийско селско население може да се допусне в евентуалните селища на ветерани или с участие, съжителство на ветерани предимно в днешна Северна България. Част от епиграфските паметници, свързани с ветерани, разкритите гробове и случайните находки от някои неукрепени обекти, включително от доказани селски викуси, дават известни основания за подобно допускане<sup>114</sup>.



Обр. 2



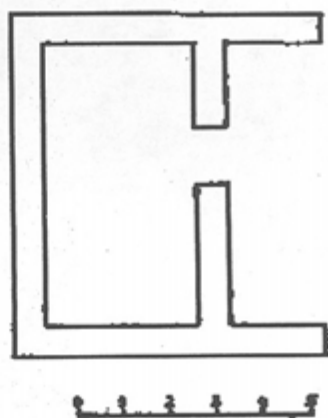
Обр. 1



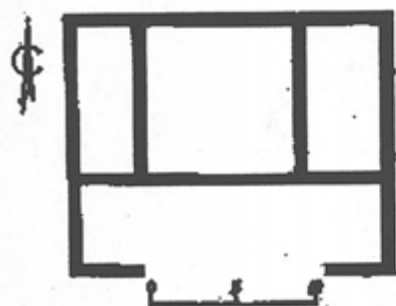
Обр. 3



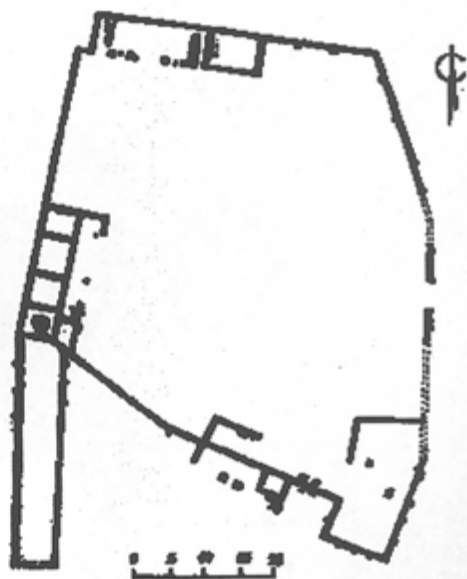
Обр. 4



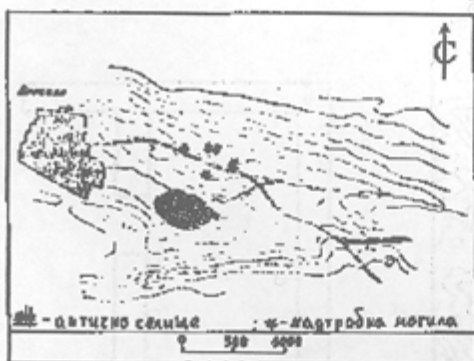
Обр. 5



Обр. 7

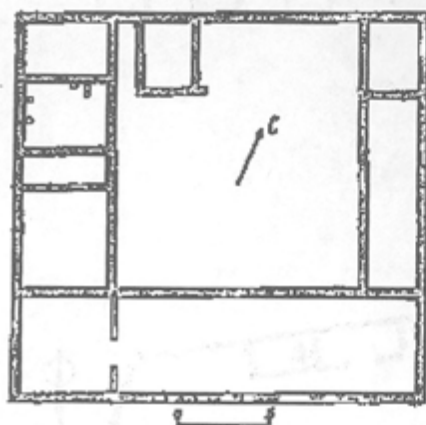


Обр. 6

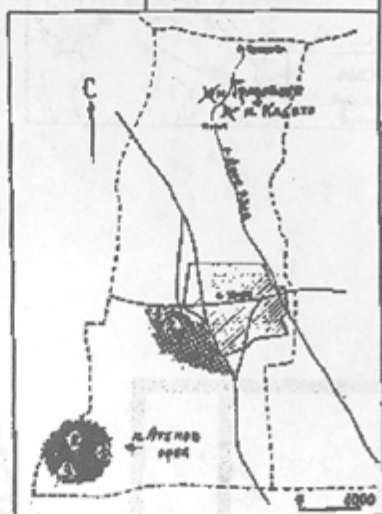


Обр. 8

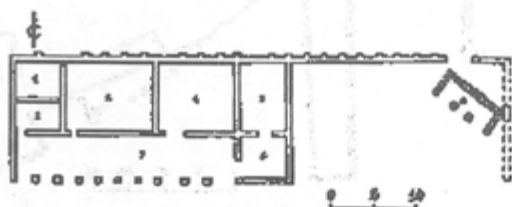
- ☉ - антично селище
- ☒ - византийско селище
- ☒ - раннохристиянска култова сграда
- ☒ - гражданският комплекс в м. Атемов арех
- ☒ - ксеноантинско укрепено селище



Обр. 9

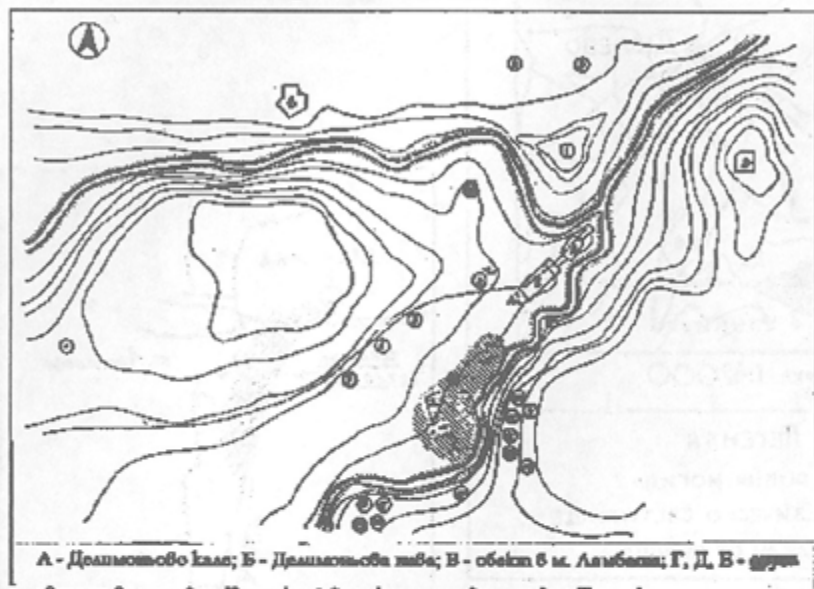


Обр. 10



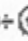


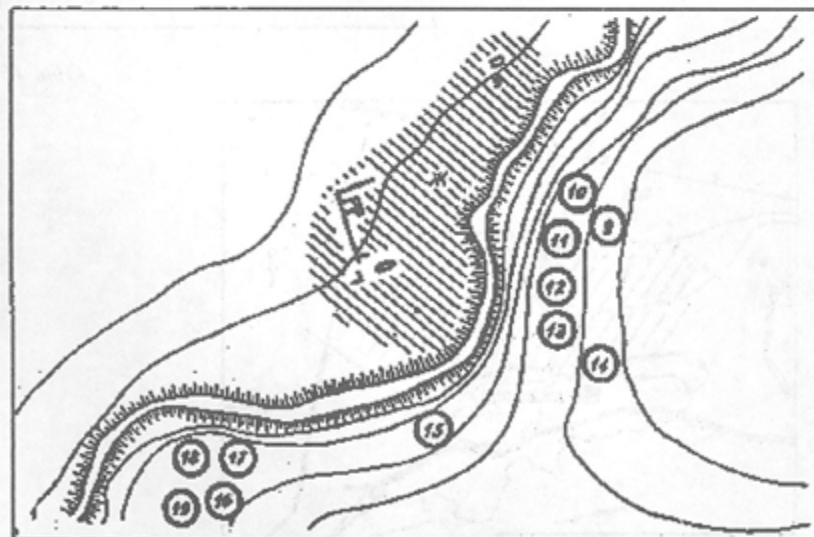
Обр. 11

Ситуация на археологическите обекти в м. Чаталка



А - Драматсково клад; Б - Драматсково тѐбе; В - обект в м. Личбети; Г, Д, Е - други обект на вилата в м. Чаталка; 1-8 - некропол на вилата в м. Чаталка.

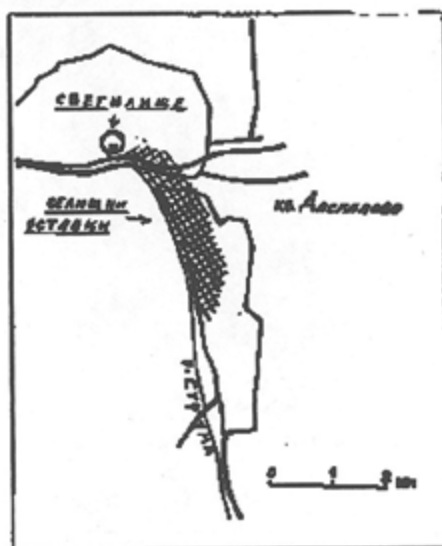
 - ОСТАТКИ ОТ СЕЛСКИЯ ВЪКЪС;  ÷  - СЕЛСКИ НЕКРОПОЛ



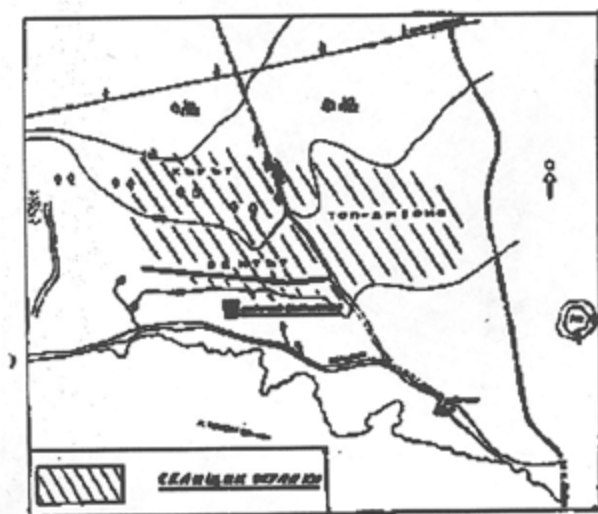
Обр. 13



Обр. 14



Обр. 15



Обр. 16

<sup>1</sup> Известно изключение, макар и отнасящо се за късната античност, са изследванията на В. Велков от 50-те и 60-те години, в които се предлага класификация на "селските поселения". В собствено селищен аспект, обаче, това е класификация на неградските селища изобщо, като само една от разграничените общо три групи - тази на "същинските села (*vici, komai*)", съответства точно на разглежданата тук селищна форма. Виж: Велков, В. По някои проблеми на късноантичното село в Тракия. - ИПр, 1956, кн. 5, с. 99 сл.; Velkov, V. Les campagnes et la population rurale en Thrace au IV-VI siècle. - Byzantinobulgarica, I, 1962, p. 36-37, 52-53, 59-60, 63 sq. Известно изключение са и някои публикации на Д. Николов от края на 70-те и 80-те години, представляващи опит за социално-икономическа интерпретация на археологическите данни за села у нас от I-IV в. Тезата на автора, обаче, има ред слаби пунктове, включително и твърдението, че у нас засега "няма никакви материални доказателства" за "общинно стопанство" и за "самостоятелни села" от посочения период. Виж: Николов, Д. Археологическите свидетелства о разложени рабовладелческия способ производства и установлени колоната в Римской Фракии и Мезии. - В: Проблемы античной истории и культуры, Т. II, Ереван, 1979, с. 380 сл.; Организация на селското стопанство в римска Тракия. - ГСУ ИФ, XXVII, 2 (1984), 1985, с. 321-322; Организация селското хозяйство в Римской Фракии. - Thracia, 7, 1985, с. 63-64;

<sup>2</sup> Епиграфските данни за *vici* и *komai* от РЕ в Долна Мизия и Тракия виж при: Геров, Б. Проучвания върху поземлените отношения в нашите земи през римско време (I-III в.). - ГСУ ФФ, I, 2, 1955, с. 15 сл.; Земевладението в римска Тракия и Мизия (I - III в.). - ГСУ ФКНФ, LXXII, 2 (1977), 1980, с. 17 сл.; Velkov, V. Op. cit., 1962, p. 33-34; Le village dans la province romaine de Thrace. La documentation epigraphique. - Epigraphia e antichita, 12, 1993, p. 173 sq.; Poulter, A. Rural communities (*Vici* and *Komai*) and their role in the organisation of the Limes of Moesia Inferior. - Roman Frontier Studies, XII (= BAR Int. Series, 71), Oxford, 1980, p. 729 sq.

<sup>3</sup> За *Vicus Trullensium* виж: Velkov, I. *Vicus Trullensium*. - В: Изследвания в чест на академик Дечев, Д. София, 1958, с. 557 сл.; Николов, Б. Антични паметници от Врачанско. - ИАИ, XXX, 1967, с. 225; Димитрова, Д. Археологически паметници във Врачански окръг. София, 1985, с. 30. За *Vorovum Minor* виж: Velkov, V. Epigraphische Beitrage zur Historischen Geographie der Moesia Inferior. - Studia Balkanica, I, 1970, S. 58 ff.; Николов, Б. С. Машов. - В: История на град Враца. Т. I, София, 1976, с. 68; Димитрова, Д. Цит. съч., с. 29. За *Tautimosis* виж: Венедиков, И. Оброчен релеф на Юпитер и Юнона от Криводол. - ИАИ, XIX, 1955, с. 201 сл.; Николов, Б. Криводол. Древни култури. София, 1984, с. 12. За *Giridava* виж: Шкорниц, К. Някои от издорието на Восточной Болгарии. - ИРАИК, X, 1905, с. 480; Кацаров, Г. Антични паметници из България. - ИБАИ, VIII, 1934, с. 50; Митова-Джонова, Д. Археологически паметници в Плевенски окръг. София, 1979, с. 54-55.

<sup>4</sup> Такъв е например обектът при днешното с. Обнова, Плевенско. В излязла неотдавна публикация той се определя като "антично селище", което "е било част от областта на Нове". Освен косвените епиграфски свидетелства за светилище, обаче, конкретни данни тук за постройки или съоръжения с гражданско предназначение засега липсват. Виж: В. Герасимова-Томова. Антично селище при с. Обнова, Плевенско. - Археология, 1986, кн. 3, с. 26 сл.

<sup>5</sup> Mihailov, G. IGBulg., III, N 1690.

<sup>6</sup> Относно локализацията на *Пизос* и данни за обекта - от теренни наблюдения и случайни находки, виж например Димитров, Д. П. Антични паметници от Стара Загора и нейната околност. - ИБАИ, VII, 1932/1933, с. 297 сл. Информация за днешното състояние на обекта дават Дремсизова-Нелчинова, Цв. Д. Николов и Д. Янков в: Археологически паметници в Старозагорски окръг, под печат. Благодарим на Д. Янков за предоставената ни възможност да ползваме ръкописа.

<sup>7</sup> Mihailov, G. IGBulg., IV, N 2236.

<sup>8</sup> *Скантопара* се търси под днешния Благоевград или в м. Хисарлъка, на няколко километра

северно от града. Виж: *Дремсизова-Нелчинова, Цв.* Археологически паметници в Благоевградски окръг. София, 1987, с. 47-48; *Хисарлъшка-Танова, С.* За местоположението на Скаптопара. - Археология, 1990, кн. 3, с. 36 сл., и цит. там по-ранни изследвания.

<sup>9</sup> Виж: *Цончев, Д.* Тракийска могилна гробница в Строево. - ГНАМП, IV, 1960, с. 103; *Ботушарова, Л.* Граничните знаци на тракийското село Бендипара. - Археология, 1979, кн. 1, с. 37 сл.; *Гергов, Б.* Цит. съч., 1980, с. 109; *Velkov, V.* Op. cit., 1962, p. 34; Op. cit., 1993, p. 176, и цит. там други изследвания, коментиращи граничните знаци.

<sup>10</sup> Относно обстоятелствата на откриването на граничните знаци виж: *Ботушарова, Л.* Цит. съч., с. 37, 40, 41 и коментара в съответните бележки.

<sup>11</sup> *Цончев, Д.* Цит. съч., с. 101 сл.; *Ботушарова, Л.* Цит. съч., с. 41.

<sup>12</sup> *Цончев, Д.* Цит. съч., с. 101; *Ботушарова, Л.* Цит. съч., с. 41.

<sup>13</sup> Виж например статиите в сборника: Roman Small Towns in Eastern England and Beyond (ed. by A. Brown). Oxford, 1995. Виж и цит. там други изследвания.

<sup>14</sup> Сред известните неградски тържища, основани през РЕ у нас, по-съществени археологически проучвания са извършвани в *Дискодуратера* (при с. Гостилица, Габровско), *Пиритензиум* (при с. Бутово, Великотърновско) и *Туидас* (под днешния гр. Сливен). За *Дискодуратера* виж: *Султов, Б.* Археологическо проучване на Дискодуратера през 1958 - 1961 г. - ИОМВТ, III, 1966, с. 25 сл. и цит. по-ранна литература; *Герасимов, Т.* Паричният пазар в тържището Дискодуратера. - ИОМВТ, IV, 1968, с. 25 сл. За *Пиритензиум* виж: *Sultov, B.* Ceramic production on the territory of Nicopolis ad Istrum (II - IV century). Sofia, 1985, p. 11, 25 sq., 35; 41-42, 100 sq. и цит. там по-ранни изследвания. За *Туидас* виж: *Бацова, Е.* Античният Сливен. - Векове, 1973, кн. 5, с. 65 сл. и цит. по-ранни изследвания; *Велков, В.* Emporion Touidas - новооткрито селище в провинция Тракия. - Археология, 1982, кн. 3-4, с. 40 сл.; *Щерева, И.* Приноси към историята на Сливен. - В: Североизточна Тракия и Византия през IV - XIV век. София - Сливен, 1993, с. 8-9. За късноантичния център от градски тип, наследник на *Емпорион Туидас*, виж: *Щерева, И.* Археологически проучвания в Сливен (1982 - 1986 г.). - ИМЮИБ, X, 1987, с. 27 сл.; Цит. съч., 1993, с. 9 сл. Сред по-значителните неградски пътни станции, при които днес има някакви по-съществени разкрития са, например, *Комбустика* (при с. Кладоруп, Видинско), *Сторгозия* (под центъра на днешния гр. Плевен - за РЕ, и в м. Кайлъка - за периода след края на III в.), *Ад Путьеа* (при с. Рибен, Плевенско), *Состра* (при с. Ломец, Троянско), *Суб Радице* (при с. Христо Даново, Карловско), *Карасура* (при с. Рупките, Чирпанско). За *Комбустика* виж: *Добруски, В.* Археологически издирвания в Западна България. - СБНУ, II, 1890, с. 33; *Балкански, И. Ц.* Археологическа карта на Белградчишко. София, 1965, с. 18, 24, 60 сл. За *Сторгозия* от РЕ виж: *Трифонов, Ю.* Плевен в тракоримско и старобългарско време. - ИИД, X, 1930, с. 31 сл.; *Табакова-Цанова, Г.* Римски надгробни плочи от Плевенски окръг. - Археология, 1970, кн. 1, с. 38-39; *Ковачева, Т.* Погребение от гр. Плевен (III в.). - Археология, 1973, кн. 2, с. 49 сл.; *Митова-Джонова, Д.* Цит. съч., 1979, с. 56-57. За късноантичната *Сторгозия* виж: *Ковачева, Т.* Резултати от археологическото проучване на крепостта Сторгозия. - В: Окръжна археологическа конференция. Плевен, 1980, с. 20 сл.; - в: АОР за 1979 г., с. 125-126; за 1981 г., с. 58; Проучване върху историята на първите археологически разкопки в Плевен. - ИМСЗБ, 13, 1987, с. 161 сл. и цит. по-ранни изследвания; *Цанова, Г.* Късноантичен некропол в м. Стражата край гр. Плевен. - ИНИМ, 3, 1981, с. 102 сл.; *Ковачева, Т. В.* Герасимова-Томова. Епиграфски паметници от Сторгозия. - ИМСЗБ, 8, 1983, с. 105 сл. За *Ад Путьеа* виж: *Велков, И.* Археологически изследвания. - ГНМ, II, 1920, с. 70; Една нова реплика от статуята на почиващия сатир. - ИБАИ, IV, 1926/1927, с. 61 сл.; *Митова-Джонова, Д.* Цит. съч., 1979, с. 60; *Маджаров, М.* Пътят Ескус - Филипопол (I-VI в.). - Археология, 1990, кн. 1, с. 21. За *Состра* виж: *Дрянска, М.* Саркофаг от Состра. - МПК, 1979, кн. 1, с. 15 сл.; *Китов, Г., П. Павлов.* Траките в Ловешки окръг. София, 1980, с. 23 сл.; *Маджаров, М.* Цит. съч., с. 22 сл.; *Т. Тотевски.* - в: АОР за 1990 г., с. 100-101; за 1992/1993 г., с. 47-48, 73-74; за 1994 г., с.

103 сл.; *Чернокожев, И.* Римското военно присъствие в Состра. – *Анали*, 1995, кн. 3-4, с. 7 сл. За *Суб Радие* виж: *Маджаров, М.* Казармата на Първа Аврелианова кохорта в Суб Радие. – *Археология*, 1986, кн. 1, с. 45 сл.; Цит. съч., 1990, с. 25-26. За *Карасура* виж: *Herrman, J., D. Nikolov, M. Wedel.* Karasura – antike Strassenstation und mittelalterliche Siedlung bei Rupkite (VR Bulgarien). – *Das Altertum*, 32, 1986, 2, S. 85 ff.; *Херман, Й. и др.* Археологически проучвания в Карасура. – *Археология*, 1988, кн. 4, с. 1 сл.; *Буюклиев, Хр. и др.* – в: АОР за 1989 г., с. 135 сл.; за 1990 г., с. 128-129; за 1992/1993 г., с. 91-92; за 1994 г., с. 117-118.

<sup>15</sup> Епиграфските данни за селища на ветерани или с участие, съжителство на ветерани виж събрани при: *Геров, Б.* Цит. съч., 1980, с. 157 и препратките; *Poulter, A.* Op. cit., 1980, p. 729 sq. Един от обектите, за който се предполага, че е селище на ветерани и за който днес разполагаме с известни данни е, например, този край с. *Държаница, Видинско*. Тук, при случайни обстоятелства са открити "погребения на ветерани" от РЕ, различни архитектурни детайли и др. материали. Виж: *Филов, Б.* Новоткрити старини. – ИБАД, IV, 1914, с. 283; Към римската находка от с. Държаница, Видинско. – ИБАД, V, 1915, с. 217; *Atanasova, J.* La conduite d'eau de la ville de Ratiaria. – *Ratiariensia*, 1, 1980, p. 92; *Giorgetti, D.* Appunti per un rilevamento archeologico nel territorio di Ratiaria: la cave e l'acquedotto di Drgianiza. – *Ratiariensia*, 2, 1984, p. 102-103.

<sup>16</sup> При сравнението между архитектурните части на отделни домакинства от различни селски вкуси, не винаги по-солидният градеж и по-големият брой помещения и съоръжения е показател за по-благоприятно социално положение. Виж по-нататък в текста характеристиката на селските домакинства в м. Чаталка, Старозагорско, чиито стопани са арендували чужда земя, и сравни с тази, например, на домакинствата в Баташката котловина, които са представители на свободната селска община. Очевидно, върху вида на архитектурните части на селските домакинства са влияели и такива фактори като географско местоположение, поминък и т.н.

<sup>17</sup> За идентифицирането с "вили" на обекти от РЕ, без информация за тяхната структура вследствие на разкопки или случайни разкрития, виж например: *Александров, Г.* Антична вила N 2 край Монтана. – ИМСЗБ, 4, 1980, с. 55; *Николов, Д.* Тракийската вила при Чаталка, Старозагорско. – РП, XI, 1984, с. 59, 67, б. 101; *Танчева-Василева, Н.* Вили в хинтерланда на Кабиле. – В: *Поселищен живот в Тракия*. Т. I, Ямбол, 1982, с. 101 сл. За определянето като "селища" на аналогични обекти виж например: *Бобчева, Л.* Археологическа карта на Толбухински окръг. София, 1973; *Димитрова, Д. Ж. Попов.* Археологическите паметници в Ямболски окръг. София, 1978; *Митова-Джонова, Д.* Цит. съч., 1979; *Дремсизова-Нелчинова, Цв. Д. Иванов.* Археологически паметници в Русенски окръг. София, 1983, и т. н.

<sup>18</sup> Примерите за селски домакинства, погрешно идентифицирани с *villae rusticae*, и за домакински комплекси, прибързано идентифицирани с *villae rusticae*, разглеждаме и даваме по-нататък в текста. Въпросите за идентификацията изобщо на *villae rusticae* сме разгледали по-подробно в студиите: Римската *villa rustica* в днешните български земи. Състояние на проучванията, проблеми, характеристика. – В: *Сборник в чест на Иван Велков, под печат*; *The Romans "Villae rusticae" in the Territory of the Contemporary Bulgaria*. – In: *The Archaeology of Bulgaria*. Т. III, San Francisco, in print.

<sup>19</sup> *Овчаров, Д.* Трако-римско селище и светилище на Аполон при с. Горско Абланово, Търговишко. – *Археология*, 1972, кн. 2, с. 46.

<sup>20</sup> Пак там, с. 46.

<sup>21</sup> За площта, планировката и архитектурата на Никополис ад Иструм от РЕ виж: *Иванов, Т., Р. Иванов.* Никополис ад Иструм. Т. I. София, 1994, с. 22 сл.

<sup>22</sup> *Овчаров, Д.* Цит. съч., с. 54.

<sup>23</sup> Пак там, с. 46 сл.

<sup>24</sup> Пак там, с. 54.

<sup>25</sup> Виж: *Велков, И.* Стари селища и градища по долината на р. Вит. София, 1927, с. 11-12;

Герасимов, Т. Антични уреди от желязо за сигниране. - ИАИ, XXII, 1959, с. 339 сл.; Петков, Хр. Новооткрито сребърно съкровище от с. Голяма Брестница, Плевенско. - Археология, 1960, кн. 1, с. 25 сл.; Венедиков, И. Антични могили в Тракия. - ИАИ, XXIV, 1961, с. 224, и цит. друга литература. Не е изключено косвените данни за светилище от викуса при с. Голяма Брестница (днес в Ловешко) да се отнасят за проучения още в началото на века култов комплекс при съседното с. Златна Панега. Виж: Добруски, В. Тракийско светилище на Асклепий до Глава Панега. - АИМ, 1907, с. 3 сл.

<sup>25</sup> Петков, Хр. Цит. съч., с. 25.

<sup>27</sup> Цървов, И. - в: АОР за 1986 г., с. 141. Допълнителна информация за разкритите останки на викуса получихме от проучателя - И. Цървов, за което му благодарим.

<sup>28</sup> Султов, Б. Една villa rustica край с. Присово, Великотърновски окръг. - ИОМВТ, II, 1964, с. 50 сл. Относно идентификацията на обекта в литературата виж още: *Dremsizova-Nelcinova, Tc. La villa romaine en Bulgarie.* - in: Actes du I-er congrès intern. des études balkaniques et sud-est européennes. T. II. Sofia, 1970, p. 507, 508; A. Poultier. Town and Country in Moesia Inferior. - in: Ancient Bulgaria. P. 2. Nottingham, 1983, p. 86, 89, 90; Николов, Д. Цит. съч., 1984, с. 59, 60; Мартемьянов, А. Римская вила на территории Фракии и Нижней Мезии в I-V вв. н. э. - ВДИ, 1986, кн. 2, с. 164, 168, 170; Henning, J. Sudosteuroopa zwischen Antike und Mittelalter. Berlin, 1987, S. 27, 143, k. N 414, и т.н.

<sup>29</sup> Султов, Б. Цит. съч., 1964, с. 49, 62.

<sup>30</sup> Пак там, с. 53 сл.

<sup>31</sup> Пак там, с. 62.

<sup>32</sup> Султов, Б. Павликенският край през античността. - В: Павликени и Павликенският край. София, 1977, с. 25 сл., 32; Sultov, B. Op. cit., 1985, p. 22 sq., ..., 100, t. IV sq.

<sup>33</sup> Султов, Б. Цит. съч., 1977, с. 62, б. 74.

<sup>34</sup> Sultov, B. Op. cit., 1985, p. 24-25.

<sup>35</sup> Материалите от викуса все още не са цялостно обнародвани. Отнасянето напоследък на някои финни керамични съдове към "II-III в.", "II-IV в.", "III в.", "III-IV в.", или дори само към "IV в.", поставя въпросителни пред хронологията на периодите при керамичното производство и на самия обект изобщо. Виж: Кабахчиева, Г. и др. Керамични центрове на територията на Никополис ад Иструм. София, 1988, с. 8 сл., вкл. к. N 137 с датировка "IV в." .

<sup>36</sup> Виж: Тончева, Г. Материали за археологическата карта на България. - ИВАД, VIII, 1951, с. 106; За датирването на селището край с. Галата. - ИНМВ, 4(19), 1968, с. 17 сл.; Мирчев, М. Разкопки на тракийското селище край с. Галата. - ИВАД, IX, 1953, с. 1 сл.; В. Герасимова-Томова. Карабизия - тракийско селище при с. Галата, Варненски окръг. - Археология, 1972, кн. 4, с. 29 сл.

<sup>37</sup> Минчев, А. Тракийското селище Кокодива до Варна. - ИНМВ, 21(36), 1985, с. 11 сл.

<sup>38</sup> Бобчева, Л. Тракийско селище от римската епоха в м. Кованлъка при с. Топола, Толбухински окръг. - ИНМВ, 19(34), 1983, с. 93 сл.

<sup>39</sup> Китов, Г. Ранновизантийска крепост в летовище "Русалка" на Черно море. - МПК, 1971, кн. 3, с. 10, 13.

<sup>40</sup> Милчев, А., Н. Петков. Археологически разкопки и проучвания в чашата на яз. "Искър". - ГСУ ФИФ, LV, 1(1961), 1962, с. 195 сл.

<sup>41</sup> Цончев, Д. Археологически разкопки в чашата на язовир "Батак". - Археология, 1959, кн. 3-4, с. 83 сл. Цончев, Д., А. Милчев. Разкопки в чашата на язовир "Батак". - ИАИ, XXXII, 1970, с. 149 сл.

<sup>42</sup> Цончев, Д., А. Милчев. Цит. съч., с. 151, 160, 197.

<sup>43</sup> Пак там, с. 151, 158 сл., 165 сл., 197, 198 сл.

<sup>44</sup> Пак там, с. 153 сл., 194 сл.

<sup>45</sup> Освен двата описани викуса в района са локализирани още 2 - 3 обекта, определени като "селища", но не са изследвани. Виж пак там, с. 150, обр. 1, с. 151-152, 194 (виж тук, обр. 4).

<sup>46</sup> Гетов, Л. Археологически проучвания край с. Долно Паничерево, Старозагорско. - ИМОН, I, 1976, с. 85-86. Предположението ни за нормални дворни пространства се основава на факта, че от заложените няколко сондажа само при един са засечени основи на постройка.

<sup>47</sup> Пак там, с. 86.

<sup>48</sup> Герасимов, Т. Келтски селища по горното течение на р. Тополница. - ИАИ, XXIX, 1966, с. 133-134.

<sup>49</sup> Според находките, част от разкритите постройките могат да се отнесат към III-IV в. Данните за находките и за техния контекст при останалите постройките не дават възможност за сигурна датировка, но сходството им по градеж с датираните позволява да допуснем, че повечето от тях също се отнасят към този период. Виж пак там, с. 135 сл. В подкрепа на по-късната, римска и късноримска датировка на разкритото от викуса виж и: *Домарадски, М.* Келтите на Балканския полуостров. София, 1984, с. 137-138.

<sup>50</sup> Герасимов, Т. Цит. съч., с. 134 сл.

<sup>51</sup> За т.нар. храм и т.нар. "култова постройка (жертвеник)" виж пак там, с. 138-139, обр. 10, с. 145-146, 161, обр. 36. За т. нар. укрепления виж пак там, с. 146-147, 162, обр. 37. Наличната информация за въпросния "храм" не опровергава, но и не доказва категорично култово предназначение. В аргументацията на проучвателя срещу интерпретирането на т. нар. жертвеник като пещ не се отчита слабата степен на съхраненост на съоръжението. Т. нар. кула, чиито "основи и стени... са съвършено унищожени", днес не може да получи точна интерпретация. Градежът и дебелината на стените на второто "укрепление" указват по-скоро граждански функции (жилище с обор или дори само обор). Аргумент срещу фортификационното предназначение на тази постройка е и самото ѝ местоположение - "под издигащо се непосредствено скалисто възвишение".

<sup>52</sup> Виж пак там, с. 133 сл. Обоснована критика на тезата за няколковековно келтско присъствие тук виж при: *Домарадски, М.* Цит. съч., с. 137-138, 147.

<sup>53</sup> Китов, Г. - в: ТИР К35, под печат. Виж и: *Цончев, Д.* Археологически паметници по южните склонове на Панагурска Средна гора. София, 1963, с. 35-36, 45.

<sup>54</sup> Цончев, Д. Новооткрити паметници от с. Стрелча. - Археология, 1961, кн. 4, с. 44-45; Цит. съч., 1963, с. 37.

<sup>55</sup> Китов, Г. - в: АОР за 1978 г., с. 59-69; ТИР К35, под печат. Виж и: *Цончев, Д.* Цит. съч., 1963, с. 37.

<sup>56</sup> Цончев, Д. Стари селища около Филипопол. - ГМПО, I, 1954, с. 273; И. Джамбов. Късноримска стопанска постройка при Филипопол. - ГМПО, I, 1954, с. 296-297.

<sup>57</sup> Цончев, Д. Цит. съч., 1954, с. 273 сл.

<sup>58</sup> Джамбов, И. Цит. съч., 1954, с. 296, обр. 1, с. 297 сл.

<sup>59</sup> Пак там, с. 299. Точно датираната находка от постройката - монета на имп. Галиен, е открита "на нивото на пода" (виж пак там, с. 298). Следователно, монетата в случая е по-скоро *terminus ante quem* за функционирането на постройката, а не *post quem* както допуска проучвателя.

<sup>60</sup> Пак там, с. 299.

<sup>61</sup> Детева, П. Разкопки на могилен некропол при с. Чернозем. - ГНАМП, VII, 1971, с. 39. Въпросният викус не бива да се бърка с намиращия се на 2 - 3 км югозападно от него друг, синхронен обект, отъждествяван от някои с пътна станция. За последния виж: М. Маджаров. Цит. съч., 1990, с. 27 и цит. други изследвания.

<sup>62</sup> Детева, П. Цит. съч., 1971, с. 60, б. 16.

<sup>63</sup> Пак там, с. 39 сл.

<sup>64</sup> Любенова, В. Селището от римската и ранновизантийската епоха. - В: Перник. Т. I. София, 1981, с. 107 сл., 195.

<sup>65</sup> Юркова, Й. Антични и ранновизантийски монети. - В: Перник. Т. I. София, 1981, с. 223 сл.

<sup>66</sup> Любенова, В. Цит. съч., с. 107 сл. За въпросната сграда виж пак там, с. 108, обр. 1, с.

<sup>67</sup> Георгиева, С., Н. Гиздова. Средновековната крепост Цепина (Археологически проучвания, 1961 - 1964 г.). - ИАИ, 1966, с. 41 сл.; Гиздова, Н. Средновековная крепост Цепина (V - X вв.). - In: Rapports du III Congres Intern. d'archeologie slave. T. I. Bratislava, 1979, с. 313 сл.; - в: АОР за 1981 г., с. 97-98; за 1986 г., с. 219-220.

<sup>68</sup> Виж: Овчаров, Т. Раннохристиянска църква край с. Крън, Старозагорски окръг. - Аспирантски сборник на ВТУ "Кирил и Методий", II, 1974, с. 323 сл.; Вила рустика край с. Крън, Старозагорски окръг. - Археология, 1977, кн. 1, с. 47 сл.; Историческото минало на село Крън, Старозагорски окръг, според писмените извори и археологическите проучвания. - Трудове на ВТУ "Кирил и Методий", XIV, кн. 3 (1976-1977), 1978, с. 192 сл.; Табакова-Цанова, Г. Светилището на Аполон Терадеенос при с. Крън, Старозагорско. - В: Тракийски паметници. Т. II, София, 1980, с. 173 сл.

<sup>69</sup> Овчаров, Т. Цит. съч., 1977, с. 47 сл.

<sup>70</sup> Пак там, с. 51-52.

<sup>71</sup> Пак там, с. 47.

<sup>72</sup> Пак там, с. 52.

<sup>73</sup> Овчаров, Т. Цит. съч., 1978, с. 193-194.

<sup>74</sup> Табакова-Цанова, Г. Цит. съч., 1980, с. 174; виж там и с. 173, 177.

<sup>75</sup> Виж: Табакова-Цанова, Г. Светилището на Аполон Зерденски при с. Крън, Старозагорско. - ИАИ, XXII, 1959, с. 97 сл.; Табакова-Цанова, Г., Т. Овчаров. Ранновизантийска базилика при с. Крън, Старозагорски окръг. - Археология, 1975, кн. 3, с. 43 сл.; Овчаров, Т. Цит. съч., 1978, с. 191-192, 195, 196-197.

<sup>76</sup> Табакова-Цанова, Г., Т. Овчаров. Villa rustica край Казанлък. - ИМЮИБ, I, 1976, с. 25 сл.

<sup>77</sup> Пак там, с. 47.

<sup>78</sup> Присъствието на собственика, постоянно или временно, е отличителна черта в организацията на *villa rustica* като самостоятелна производствена единица. Жилището на собственика е основно звено в структурата и обединителен център в пространствената схема на *villa rustica* като обособена форма на селищен живот. Тези постановки сме развили и обосновавали по-подробно в студиите си за вилите. Виж по-горе б. N 18.

<sup>79</sup> Табакова-Цанова, Г., Т. Овчаров. Цит. съч., 1976, с. 35.

<sup>80</sup> Табакова-Цанова, Г. Жилищна сграда от римската епоха край Казанлък. - ИМЮИБ, II, 1979, с. 33 сл.

<sup>81</sup> Табакова-Цанова, Г. Цит. съч., 1980, с. 177. Вж. и Овчаров, Т. Цит. съч., 1978, с. 197-198.

<sup>82</sup> Николов, Д. Цит. съч., 1984, с. 52: "повече от 100 м"; Цит. съч., 1985, с. 321: "повече от 200 м".

<sup>83</sup> Николов, Д. Цит. съч., 1984, с. 52-53; Цит. съч., 1985, с. 321; Цит. съч., 1985, с. 63.

<sup>84</sup> Николов, Д., Хр. Буюклиев. Разкопки на могилен некропол при Чаталка през 1967 г. - Археология, 1970, кн. 2, с. 61 сл.; Николов, Д. Цит. съч., 1984, с. 53-54; Буюклиев, Хр. Тракийският могилен некропол при Чаталка, Старозагорски окръг. - РП, XVI, 1986, с. 46 сл.

<sup>85</sup> Държим да уточним, че тук не споменаваме изолираните култови обекти от РЕ и тези, за които в момента не разполагаме с данни за непосредствена връзка със синхронни селищни останки. Относно тук изредените виж съответно: с. *Гаганища*, *Берковско*: Морфова, Зл. Светилище на Зевс и Хера при Гаганища, Берковско. - ИАИ, XXI, 1957, с. 302 сл.; с. *Лютиброд*, *Врачанско*: Джингов, Г., С. Машов. Археологически проучвания край Лютиброд, Врачански окръг. - ИМСЗБ, 10, 1985, с. 37 сл., и цит. там по-ранна литература; с. *Деветаци*, *Ловешко*: Миков, В., Н. Джамбазов. Деветашката пещера. София, 1960, с. 181 сл.; с. *Лесичери*, *Великотърновско*: Герасимов, Т. Един храм на тракийския бог - конник при с. Лесичери, Търновско. - в: Изследвания в памет на К. Шкорпил. София, 1961, с. 245 сл.; Султов, Б. Цит. съч., 1977, с. 23, 53; Църов, И. - в: АОР за 1987 г., с. 103-104; за 1988 г., с. 104-105, за 1989 г., с. 75; за 1990 г., с. 106; с. *Люблен*, *Търговишко*: Овчаров, Д. Тракийска надгробна могила и светилище

от III в. на н. е. при с. Люблен, Търговишки окръг. - Археология, 1979, кн. 3, с. 33 сл.; с. Коларци, Добричко: Торбатов, С. Латински посветителен надпис от Долна Мизия. - Археология, 1989, кн.1, с. 34 сл.; вж. и: Бобчева, Л. Цит. съч., 1973, с. 43-44; Торбатов, С. - В: TIR K35, под печат; гр. Перник, кв. Даскалово: Любенова, В. Светилището при Перник. - В: Тракийски паметници. Т. II. София, 1980, с. 15 сл.; Митова-Джонова, Д. Археологическите паметници в Пернишки окръг. София, 1983, с. 128-129; с. Дюлево, Пазарджишко: Ботушарова, Л. Тракийското светилище при Дюлево. - ГНАМП, I, 1948, с. 61 сл.; с. Огняново, Пазарджишко: Добруски, В. Материали по археологията на България. - СбНУ, XIII, 1896, с. 403 сл.; Гочева, З., Е. Пенкова. - в: АОР за 1987 г., с. 122; В. Мацанова. - в: TIR K35, под печат; гр. Пловдив, кв. Коматеево: Джамбов, Хр. Базиликата при Коматеево, Пловдивско. - ГНАМП, III, 1959, с.155 сл.; с. Кирилово, Старозагорско: Кацаров, Г. Разкопки в Св. Кирилово. - ИБАД, III, 1913, с. 310 сл.; Нови находки от светилището на тракийския конник при Св. Кирилово. - ИБАИ, XIV, 1940/1942, с. 227 сл.; Разкопки на могили при с. Свети Кирилово. - ИБАИ, XV, 1946, с. 180-181; с. Виден, Казанлъшко: Табакова-Цанова, Г. Тракийското светилище при с. Виден, Старозагорско. - ИАИ, XXIV, 1961, с. 203 сл.; с. Каснаково, Хасковско: И. Венедиков. Разкопките при с. Каснаково през 1945 и 1946 г. - ИАИ, XVII, 1950, с. 105 сл.; Аладжов, Д. Светилище на нимфите и Афродита край с. Каснаково. Хасково, 1962, с. 4 сл.

<sup>16</sup> За обекта от РЕ край с. Караново виж: Кънчев, М. Праисторически и антични материали в музея на гр. Нова Загора. София, 1973, с. 5-6; - в: TIR K35, под печат; Борисов, Б. За датировката на оброчните плочки на тракийския конник от античното селище до Караново, Новозагорско. - *Thracia antiqua*, 5, 1979, с. 203 сл.; Старохристиянските базилики (IV - VI в.) край с. Караново, Бургаска област. - Археология, 1988, кн. 3, с. 38-39, с. 40, обр. 2; Принос към проучването на светилището на тракийския конник, северно от с. Караново, Новозагорско. - ИМЮИБ, XII, 1989, с. 53 сл. Виж още в: АОР за 1978 г., с. 98; ... за 1989 г., с. 87-88; за 1990 г., с. 129. За обекта край с. Барутиш, Смолянско, виж: Дамьянов, Н. - в: АОР за 1985 г., с. 181; за 1986 г., с. 237 сл.; за 1987 г., с. 188 сл.

<sup>17</sup> Относно изредените обекти с разкрити отделни постройки или съоръжения виж: с. Границак, Видинско: Балкански, И. Ц. Цит. съч., 1965, с. 20 сл., 52 сл., 81 сл.; TIR K34, Ljubljana, 1976, р. 55, и цит. там друга литература; гр. Мездра: Велков, И. Цит. съч., 1927, с. 4; TIR K34, 1976, р. 86, и цит. там литература; за частично проучена тук сграда от РЕ допълнителна информация получихме от Машов, С. и П. Иванов - ГИМ Враца, за което им благодарим; гр. Враца - прохода Вратцата: Георгиева, С., Д. Бучински. Предварителни проучвания на средновековното селище до град Враца. - ИАИ, XXII, 1959, с. 350-351; Николов, Б., С. Машов. Цит. съч., 1976, с. 62 сл., и цит. там литература; с. Хотница, Великотърновско: В. Sultov. Op. cit., 1985, р. 18 sq., 34, ..., т. II, и цит. там по-ранни изследвания; гр. Павликени - под днешния град: Султов, Б. Принос към античната история на Павликения край. - ИОМВТ, I, 1962, с. 7 сл.; Цит. съч., 1977, с. 17 сл., 45, 47, 49-50; Op. cit., 1985, р. 30; Николова, Я. Златни украшения от Павликени. - Векове, 1984, кн. 5, с. 83 сл.; с. Вардим, Свищовско: Доневски, П. - в: АОР за 1990 г., с. 95-96; с. Опака, Търговишко: Гинев, Г. Непубликувани оброчни плочки от Търговишкия край. - МПК, 1982, кн. 5-6, с. 21; Археологически проучвания в Търговишки окръг. История, резултати, проблеми. - МПК, 1984, кн. 5, с. 14; Дремсизова-Нелчинова, Цв. и др. Цит. съч., под печат; гр. Преслав - м. Аргатово: Дремсизова, Цв. Проучване в местността "Аргатово", Преславско. - Археология, 1959, кн. 1-2, с. 74 сл.; Дремсизова-Нелчинова, Цв., В. Антонова. Каталог на археологическите паметници в Шуменски окръг. София, 1975, с. 55; гр. Добрич: Бобчева, Л. Цит. съч., 1973, с. 65-66; С. Торбатов. - в: TIR K35, под печат; вж. и цит. там други изследвания; гр. Кочериново: Божкова, А. и др. - в: АОР за 1990 г., с. 64; за 1991 г., с. 58; *Bozhkova, A. Notes on the settlement Pattern in an Area of the city Territory of roman Pautalia.* - in: *Settlement Live in ancient Thrace.* Т. III. Jambol, 1994, р. 144, 146; с. Гледачево, Старозагорско: Панайотов, И. и др. - в: АОР за 1990 г., с. 41; Борисов, Б., Г. Шейлева. - в: АОР за 1994 г., с.120-121; с. Брястово, Новозагорско: Игнатов, В., К. Велков. - в: АОР за

1992/1993 г., с. 92-93; В. Игнатов. Глинени фигури от античното селище при с. Брястово, Новозагорска община. - Археология, 1995, кн. 2, с. 31 сл.; с. Орешиец, Хасковско: Аладжов, Д. Археологически вести. - ИНМ Хасково, I, 1965, с. 213-214; Цит. съч., 1974, с. 29; с. Мезек, Хасковско: Велков, И. Разкопките около Мезек и гара Свиленград през 1932 - 1933 г. - ИБАИ, XI, 1937, с. 144-145; Аладжов, Д. Цит. съч., 1974, с. 24; с. Люлин, Ямболско: Шкорпил, К. Цит. съч., 1905, с. 542; Д. Овчаров. Наблюдения и археологически разкопки на пограничния вал "Еркесията" в Югоизточна България. - ГСУ ФИФ, XIII, 3 (1970), 1971, с. 449 сл.; Димитрова, Д., Ж. Попов. Цит. съч., 1978, с. 26; гр. Айтос, м. Балар чеима: Карайотов, И. Две интересни находки от Бургаско. - Нумизматика, 1974, кн. 4, с. 13 сл.; - в: АОР за 1976 г., с. 82; вж. и Димитров, В. Земята на траките разкрива своите тайни. - в. Младеч от 06.02.1977 г., където данните за обекта са предоставени от проучвателя.

<sup>88</sup>Изследваният комплекс от РЕ край с. Могилец, Търговищко, е сходен в характеристиките си с тези край с. Присово, с. Крън и при гр. Казанлък. Идентифициран е в публикацията си с *villa rustica* и се приема като такава в обобщаващите изследвания. Виж: Овчаров, Д. Вила рустика до с. Могилец, Търговищко. - Археология, 1969, кн. 1, с. 26 сл.; вжж по-горе б. N 28 и цит. там обобщаващи изследвания. Същевременно, проучвателят допуска, "че може би трябва да търсим официалната част на вилата на друго място, а откритото от нас е стопанската ѝ част" (Овчаров, Д. Цит. съч., 1969, с. 33). От описанието на археологическите обекти в района обаче се разбира, че в близост до разкрития комплекс има останки от "антично селище", обитавано "през първите векове на нашата ера" (виж пак там, с. 27). Недалеч е локализиран и голям могилен некропол, изследваните погребения в който също са синхронни с комплекса. Виж пак там, с. 27. Виж и: Гинев, Г. Некропол от римската епоха при с. Могилец, Търговищки окръг. - Археология, 1986, кн. 4, с. 18 сл. При този контекст и предвид характера на последния, неговата идентификация с *villa rustica* не може да се счита за доказана. Обнародваната информация за обекта край с. Негованци, Радомирско, е крайно оскъдна и всяка негова идентификация в момента би била преждевременна. Виж: Любенова, В. - в: АОР за 1981 г., с. 37-38. Недостатъчна е засега и информацията за обектите при с. Крунчик, Благоевградско, и при гр. Шивачево, където са изследвани частично отделни жилищни сгради. Виж съответно: Божинова, Ю. - в: АОР за 1985 г., с. 98; Бацова-Костова, Е. Римска сграда край с. Голямо Шивачево, Сливенско. - МПК, 1971, кн. 1, с. 6-7. За разлика от проучвателите, други изследователи определят двата обекта като викуси. Виж съответно: Дремсизова-Нелчинова, Цв. Цит. съч., 1987, с. 79-80; Бънов, П. - в: ТИР К35, под печат.

<sup>89</sup> За изредените обекти виж: гр. София, кв. Панчарево: Иванов, Т. Отделни находки от разни места. - ИАИ, XVII, 1950, с. 328; гр. Костенец, м. Сулудервент: И. Велков. Римска баня в Сулудервент. - ИБАИ, II, 1923/1924, с. 212; гр. Хисаря (обектът от РЕ): К. Маджаров. Диоклецианопол. Т. I. София, 1993, с. 21-22, и цит. там по-ранни изследвания; Старозагорски минерални бани: Д. Цончев. Старините около Старозагорските минерални извори и римските им каптажи. - ИБАИ, XII, 1938, с. 349 сл.; Д. Николов. Строителен надпис от римската баня край Стара Загора. - Археология, 1968, кн. 1, с. 43 сл.; Хасковски минерални бани: Д. Цончев. Старините около Хасковските топломинерални извори. - ГПНБМ, 1937/ 1939, с. 85 сл.; Бургаски (бивши Айтоски) минерални бани: Б. Филев. Находки в Айтоските бани. - ИБАД, I, 1910, с. 216-217; В. Filov. Archäologische Funde im J. 1910, Bulgarien. - AA, XXVI, 1911, S. 348 ff.; И. Пандалеев. Стари селища около Бургас. - ИБАИ, IV, 1926/1927, с. 305-306; А. Игнатиев. Една археологическа екскурзия. - ИБАИ, V, 1928, с. 362; Г. Аянов. Археологически находки от Aquae calidae. - ИАИ, XVII, 1950, с. 280-281.

<sup>90</sup> За изредените обекти виж: с. Драшан, Врачанско: Машов, С. Тракийски некропол от римската епоха при с. Драшан, Врачански окръг. - Археология, 1975, кн. 1, с. 41 сл.; Димитрова, Д. Цит. съч., 1985, с. 26-27; с. Самоводене, Великотърновско: Б. Султов. Антични гробни находки от Великотърновски окръг. - ИОМВТ, IV, 1968, с. 45 сл.; с. Крушето, Великотърновско: Писарев, А. Спасителни разкопки на надгробна могила край с. Крушето, Великотърновско. -

ГМСБ, VI, 1981, с. 33 сл.; вж. и: Стефанов, Ст. Цит. съч., 1956, с. 18 сл., 27-28; с. Джулюница, Великотърновско: М. Цочев. - В: АОР за 1984 г., с. 166; гр. Свищов: Вългов, В. Антични некрополи в Свищовско. - Археология, 1965, кн. 1, с. 27 сл.; с. Царевец, Свищовско: Вългов, В. Цит. съч., 1965, с. 29 сл.; гр. Стражица: А. Писарев. Разкопки на надгробна могила край гр. Стражица, Великотърновско. - ГМСБ, III, 1977, с. 201 сл.; Султов, Б. и др. Материали за археологическата карта на Великотърновски окръг. Старините в Стражишката община. - ГМСБ, IX, 1983, с. 11 сл.; гр. Търговище: Овчаров, Д. Трако-римски некропол до Търговище. - Археология, 1965, кн. 1, с. 34 сл.; с. Памукчи, Новопазарско: Китов, Г., Г. Атанасов. - в: АОР за 1991 г., с. 53; с. Беляново, Русенско: Джонова, Д. Римски некропол от с. Беляново, Свищовско. - МПК, 1976, кн. 4, с. 8 сл.; Дремсизова-Нелчинова, Цв., Д. Иванов. Цит. съч., 1983, с. 28; с. Избул, Шуменско: Китов, Г. и др. - в: АОР за 1989 г., с. 62; за 1990 г., с. 55-56; вж. и: Дремсизова-Нелчинова, Цв., В. Антонова. Цит. съч., 1975, с. 26; и цит. там литература; с. Крагулево, Добричко: Василчин, И. Погребални обичаи и съоръжение в тракийския некропол при с. Крагулево, Толбухински окръг. - В: Североизточна България. Древност и съвремие. София, 1985, с. 321 сл.; с. Камен бряг, Каварненско: Салкин, А. Археологически комплекс Яйлата. Проблеми и проучвания. - В: Североизточна България. Древност и съвремие. София, 1985, с. 77 сл.; Топтанов, Д. Проучване на скален некропол при с. Камен бряг, Толбухински окръг. - Интердисциплинарни изследвания, XIV-A, 1986, с. 199 сл.; вж. още: Салкин, А., Д. Топтанов. - в: АОР за 1985 г., с. 111-112; за 1986 г., с. 162-163; за 1987 г., с. 123; с. Крупник, Благоевградско - м. Беллика: Божинова, Ю. - в: АОР за 1988 г., с. 89-90; с. Пиперица, Благоевградско: Дремсизова-Нелчинова, Цв. Цит. съч., 1987, с. 98-99, и цит. там друга литература; с. Ляски, Гоцеделчевско: Ю. Божинова. - в: АОР за 1994 г., с. 102-103; вж. и: Дремсизова-Нелчинова, Цв. Цит. съч., с. 83-84; с. Величково, Пазарджишко: Гиздова, Н. Археологически проучвания в Пазарджишки окръг. Постигания и проблеми. - МПК, 1983, кн. 2, с. 18; - в: ТИР К35, под печат; с. Калугерово, Пазарджишко: Гиздова, Н., Б. Колева. - в: АОР за 1976 г., с. 62-63; за 1977 г., с. 90-91; Гиздова, Н. Цит. съч., 1983, с. 19; гр. Садово: Жуглев, К., Й. Калудова. Могилни находки от с. Садово, Асеновградско. - Археология, 1963, кн. 4, с. 33 сл.; гр. Брезово: Велков, И. Могилни гробни находки от Брезово. - ИБАИ, XII, 1938, с. 259 сл.; с. Поповица, Пловдивско: Цончев, Д. Тракийски некропол при с. Поповица. - ГМПО, I, 1954, с. 101 сл.; с. Красново, Пловдивско: Цончев, Д. Цит. съч., 1963, с. 81 сл.; I. Dzambov. Sur l'apparition de quelques fortterresses et agglomerations dans la montagne de Sredna gora sur le territoire du departement de Plovdiv. - Pulpudeva, 5, 1986, p. 206-207; Китов, Г. - в: АОР за 1991 г., с. 56; гр. Асеновград: Морева, Р., П. Ангелова. Могилни гробни находки от Асеновградско. - Археология, 1968, кн. 3, с. 29 сл.; вж. и: Жуглев, К., Й. Калудова. Към историята на античното селище при Асеновград. - Археология, 1962, кн. 1, с. 35 сл.; с. Оряхово, Смолянско: Миков, В. Разкопки из Родопите. - ГПНБМ, 1940/1941, с. 19 сл.; с. Гела, Смолянско: Najdenova, V. Une necropole thrace de l'epoque romain dans les Rhodopes. - Thracia, 1, 1972, p. 145 sq.; с. Обручище, Старозагорско: Буюклиев, Хр. Трако-римски могилен некропол в района на промишления комплекс "Марица - изток". - Археология, 1962, кн. 1, с. 50 сл.; Гробни съоръжения и погребален ритуал в тракийски могилен некрополи през римската епоха в комплекса "Марица - изток". - В: Експедиция "Марица - изток". Археологически проучвания. Т. I. София, 1991, с. 105 сл.; с. Староселец, Старозагорско: Николов, Д. и др. - в: АОР за 1978 г., с. 51; Кънчев, М., Б. Борисов. - в: АОР за 1984 г., с. 165; Б. Борисов и др. - в: АОР за 1990 г., с. 130; Данкова, Г. и др. Спасителни археологически проучвания на обект "Староселец" през 1990г. - В: Експедиция "Марица - изток". Археологически проучвания. т. I. София, 1991, с. 307, 312 сл.; с. Мъдрец, Старозагорско: Буюклиев, Хр. Тракийска могилен гробница от с. Мъдрец, Старозагорски окръг. - РП, X, 1984, с. 7 сл.; Цит. съч., 1991, с. 105, 110; с. Голяма Делелина, Старозагорско: Борисов, Б., М. Кънчев. - в: АОР за 1986 г., с. 156 сл.; с. Главан, Старозагорско: Китов, Г. - в: АОР за 1989 г., с. 35-36; за 1990 г., с. 58-59; с. Медникарово, Старозагорско: Китов, Г., М. Кръстева. - в: АОР за 1991 г., с. 54-55; Буюклиев, Хр. Цит.

съч., 1991, с. 109-110; *гр. Твърдица: Кънчева-Русева, Т. и др.* - в: АОР за 1994 г., с. 77 сл.; виж и: *Бацова-Костова, Е.* Библиография за историята на селищата в Сливенски окръг. Сливен, 1969, с. 41-42, и цит. там литература; *с. Радецки, Новозагорско: Кънчев, М., Б. Борисов.* - в: АОР за 1982 г., с. 93-94; *Кънчев, М.* - в: ТИР К35, под печат; *с. Любенец, Новозагорско: Кънчева, Т. и др.* - в: АОР за 1988 г., с. 57-58; М. Кънчев. - в: ТИР К35, под печат; *гр. Хасково: Аладжов, Д., А. Китанова.* Разкопки на могила N 1 в Хасково. - Археология, 1973, кн. 3, с. 70 сл.; *Аладжов, Д.* Хасково в древността. София, 1979, с. 4-5; - В: Избрани исторически очерци за град Хасково. Хасково, 1985, с. 9 сл.; *с. Мери члери, Хасковско:* Разкопки на трако-римски могилен некропол при Мери члери. - ИАИ, XXVIII, 1965, с. 77 сл.; *гр. Свиленград:* И. Велков. Цит. съч., 1937, с. 147 сл.; виж и: *Аладжов, Д.* Цит. съч., 1974, с. 31-32, и цит. други изследвания; *с. Миладиново, Свиленградско:* В. Миков. Разкопки в Сакар планина. - ГНМ, VI, 1932/1934, с. 108 сл.; *с. Левка и с. Райкова могила, Свиленградско: Китов, Г. и др.* - в: АОР за 1994 г., с. 73 сл.; вж. и: *Аладжов, Д.* Цит. съч., 1974, с. 20, 31; *с. Голямо Буково, Бургаско: Карайотов, И. и др.* - в: АОР за 1983 г., с. 90; за 1985 г., с. 115-116; за 1986г., с. 110; *с. Руен, Бургаско: Карайотов, И. и др.* - в: АОР за 1984 г., с. 164; за 1985 г., с. 117; за 1986 г., с. 84; *с. Визица, Бургаско: Господинов, К.* - в: АОР за 1987 г., с. 68-69; *с. Факия, Бургаско: Дражева, Ц., М. Балболова.* - в: АОР за 1994 г., с. 101.

<sup>91</sup> Виж по-горе б. NN 85, 86, 87, 89, 90 и съответната литература. Предположения за пътни станции са изказани например за обектите под дн. гр. Добрич, в кв. Даскалово, гр. Перник, или за този при с. Караново, Новозагорско. Виж съответната литература и цит. там мнения.

<sup>92</sup> *Доневски, П.* - в: АОР за 1990 г., с. 96.

<sup>93</sup> *Божкова, А. и др.* - в: АОР за 1991 г., с. 58.

<sup>94</sup> За крепостта при *гр. Мездра* виж: *Димитрова, Д.* Цит. съч., 1985, с. 31; *Димитрова, Д. и др.* - в: АОР за 1988 г., с. 127; за 1989 г., с. 104; за 1990 г., с. 191. За крепостта при *Хасковските минерални бани* виж: *Аладжов, Д.* Археологически данни за ранното средновековие в Източнородопската област. - Родопски сборник, 2, 1969, с. 249 сл.

<sup>95</sup> Сред доказаните селски викуси, със съобщения за материали от I в. разполагаме само за тези при с. Голяма Брестница и в м. Чаталка, Старозагорско. Виж по-горе б. NN 25, 83, 84.

<sup>96</sup> За хронологията на известните полуградски викуси, чието археологическо изследване вече е започнало, виж по-горе б. N 14 и цит. там литература. За урбанизацията на Долна Мизия и за развитието на градските центрове в Тракия и по черноморското крайбрежие през РЕ, вж. например: В. Велков. - В: История на България. Т. I. София, 1979, с. 304 сл.; *Иванов, Т.* - пак там, с. 328 сл.; *Иванов, Т.* The Roman Cities of Moesia and Thracia (Modern Bulgaria). - In: Ancient Bulgaria. P. 2. Nottingham, 1983, p. 129 sq. Общата хронология на *villae rusticae* в днешните български земи сме разгледали в съответните студии. Виж по-горе б. N 18; виж и б. N 28, и цит. там обобщаващи изследвания за вилите.

<sup>97</sup> Виж например: *Mocsy, A.* Panonia and Upper Moesia. A History of the Middle Danube Provinces of the Roman Empire. London and Boston. 1974, p. 72 sq., 169 sq.; *Thomas, E. B.* Villa settlements. - In: The Archaeology of Roman Panonia. Budapest, 1980, p. 275 sq.; *Henning, J.* Op. cit., 1987, S. 22 ff.

<sup>98</sup> Виж по-горе б. N 15.

<sup>99</sup> Виж например: *Гергов, Б.* Цит. съч., 1980, с. 38 сл., 87 сл., 131 сл.; *Poulter, A.* Op. cit., 1983, p. 92 sq.; *Поултър, А.* Никополис ад Иструм - анатомия на гръко-римския град. - ИИМВТ, IX, 1994, с. 18 сл., и цит. извори.

<sup>100</sup> Виж например: *Vulpe, R., I. Barnea.* Din istoria Dobogei. II. Romanii la Dunarea de Jos. Bucuresti, 1968, p. 117 sq.; *Poulter, A.* Op. cit., 1980, p. 733 sq.; *Baumann, V.* Ferma romana din Dobrogea. Tulcea, 1983, p. 38 sq., 50 sq., 147 sq.; *Велков, В.* - В: История на Добруджа. т. I. София, 1984, с. 136-137, 140, 145 сл.; *Suseveanu, A., A. Barnea.* La Dobroudja zomaine. Bucarest, 1991, p. 74 sq.

<sup>101</sup> Подобно развитие може да се допусне, напр., за обектите при с. Каснаково и

с. Караново. Виж по-горе б. NN 85, 86 и съответната литература.

<sup>102</sup> За култовата практика и култовите обекти на тракийското население от предримската епоха виж например: *Михайлов, Г., А. Фол.* - В: История на България. т. I. София, 1979, с. 247 сл.; *Делев, П.* Проблеми на тракийските мегалитни паметници. - В: Тракийски паметници. т. III. София, 1982, с. 398 сл. и цит. други изследвания.

<sup>103</sup> Виж по-горе б. N 85 и съответната литература.

<sup>104</sup> *Николов, Д.* Цит. съч., 1984, с. 53.

<sup>105</sup> Пак там, с. 23, 58.

<sup>106</sup> Пак там, с. 40-41, 54, 58.

<sup>107</sup> Възможност за такава идентификация допуска наличната информация, например, за обекта, локализиран северозападно от гр. Айтос в м. Балар чешма. Тук е изследван голям, вероятно частен жилищно-стопански комплекс, чийто първи строителен период се отнася към РЕ. Около него на огромна площ са регистрирани синхронни останки от постройки, обособени по групи, дистанцирани значително помежду си. Проучвателят предполага "селище от градски тип", но данните за структурата на обекта не са в подкрепа на подобно предположение. Виж по-горе б. N 87 и съответната литература. Допълнителна информация за обекта получихме от проучвателя - И. Карайотов, за което му благодарим.

<sup>108</sup> Виж по-горе б. N 35.

<sup>109</sup> За социалната организация на селското население и неговото правно положение у нас през РЕ виж по-горе б. N 2 и посочените там изследвания. Виж още: *Геров, Б.* Романизмът между Дунава и Балкана. Ч. I - II. - ГСУ ИФФ, XLV, 4, 1948/1949, с. 1 сл.; XLVII, 1950/1951, с. 17 сл.; Проучвания върху западнотракийските земи през римско време. Ч. I - IV. - ГСУ ФФ, LIV, 3, 1959/1960, с. 153 сл.; ГСУ ФЗФ, LXI, 1, 1967, с. 1 сл.; LXII, 1968, 2, с. 119 сл.; LXIII, 1, 1969, с. 3 сл.; *Gerov, B.* Aspekte des Grund- und Bodenbesitzes im Römischen Thracien und Moesien (1 - 3 Jh). - In: Ancient Bulgaria. P. II. Nottingham, 1983, S. 1 ff.; *Velkov, B.* Робството в Тракия и Мизия през античността. София, 1967; *Velkov, V.* Developpement socio-economique de la Thrace et des Thraces (Ier - VIe s.). - Pulpudeva, 3, 1980, p. 18 sq.; *Фол, А.* Демографска и социална структура на днешните български земи от I до III в. въз основа на надписите extra fines provinciarum. - ИБИД, XXV, 1967, с. 117 сл.; Демографска и социална структура на древна Тракия. София, 1970; *Тачева, М.* История на българските земи в древността. Ч. II. София, 1987, с. 148 сл., и цит. други изследвания.

<sup>110</sup> *Николов, Д., Хр. Буюклиев.* Цит. съч., 1970, с. 62-63; *Николов, Д.* Цит. съч., 1979, с. 382; Цит. съч., 1984, с. 53.

<sup>111</sup> Сама по себе си, археологическата ситуация в м. Чаталка не може да даде отговор на този въпрос. Показателни в това отношение са колебанията и противоречията в мнението на проучвателя. Така, първоначално се приема, че селяните тук са "юридически свободно население", че те "очевидно са били политически свободни" (*Николов, Д., Хр. Буюклиев.* Цит. съч., 1970, с. 63; *Николов, Д.* Едрите поземлени имения в римска Тракия. - МПК, 1975, кн. 1-2, с. 8). По-късно се допуска, че те "може би са били колони" (*Николов, Д.* Цит. съч., 1984, с. 58). В последните си публикации Д. Николов посочва викуса в м. Чаталка като пример за "селище на колони" (Цит. съч., 1985, с. 321-322; Цит. съч., 1985, с. 63-64).

<sup>112</sup> Може да се допусне, например, че жителите на викуса са зависими от собственика на изоставената вила селяни, появили се тук вследствие на промяна в организацията и в характера на производството на неговото имение. Не по-малко основания, обаче, има и предположението, че това са свободни селяни, настанали се не само сред останките на една изоставена вила, но и в едно запустяло имение, чийто собственик е загинал при нашествията.

<sup>113</sup> Относно конкретните данни за селския поминък у нас през РЕ, виж по-горе б. NN 23, 25, 26, 30, 32, 36 сл., 42, 47, 49, 56, 58, 62, 69, 76, 79, 83. Виж и б. NN 85 и сл.

<sup>114</sup> Относно данните за епиграфски паметници от ветерани с нетракийски произход виж по-горе б. N 15. Вероятно нетракийски са, например, разкритите гробове в обектите край гр.

Свищов, при с. Царевец, Свищовско, или при с. Беляново, Русенско. Вж. по-горе б. N 90 и съответната литература, и сравни с: *Гетов, Л.* Погребални обичаи и гробни съоръжения у траките през римската епоха (I-IV в.). - Археология, 1970, кн. 1, с. 1 сл. Предвид случайните находки, наличие на ветерани от италиански произход, например, се предполага за викуса при с. Горско Абланово. Вж по-горе б. N 24.

## СПИСЪК НА ПРИЛОЖЕНИТЕ ПЛАНОВЕ

- Обр. 1.* Ситуационен план на селищните останки в района на с. Строево, Пловдивско (по: Д. Цончев. Тракийска могилна гробница в Строево. - ГНАМП, IV, 1960, с. 102, обр. 1).
- Обр. 2.* Карта на територията на комархията *Бендипара* с обозначения за селищния ѝ център и за местонамирането на известните гранични знаци (по: Л. Ботушарова. Граничните знаци на тракийското село Бендипара. - Археология, 1979, кн. 1, с. 40, обр. 5).
- Обр. 3.* Вилният комплекс и поствилният викус в м. Върбовски ливади край гр. Павликени (по: B. Sultov. Ceramic production on the territory of Nicopolis ad Istrum/Pnd - IVth century/. Sofia, 1985, t. IV/1).
- Обр. 4.* Ситуационен план на селищните останки в района на гр. Батак (по: Д. Цончев, А. Милчев. Разкопки в чашата на язовир "Батак". - ИАИ, XXXII, 1970, с. 150, обр. 1).
- Обр. 5.* Жилище от селския викус в м. Лазова къшла, в района на гр. Батак (по: Д. Цончев, А. Милчев. Цит. съч., с. 159, обр. 18).
- Обр. 6.* Домакинският комплекс от викуса край гр. Казанлък (по: Г. Табакова-Цанова, Т. Овчаров. *Villa rustica* край Казанлък. - ИМЮИБ, I, 1976, с. 26, обр. 1).
- Обр. 7.* Отделно ситуираната постройка край гр. Казанлък (по: Г. Табакова-Цанова. Жилищна сграда от римската епоха край Казанлък. - ИМЮИБ, II, 1979, с. 33, обр. 1).
- Обр. 8.* Ситуационен план на селския викус край с. Присово, Великотърновско (по: Б. Султов. Една *villa rustica* край с. Присово, Великотърновски окръг. - ИОМВТ, II, 1964, с. 49, обр. 1).
- Обр. 9.* Домакинският комплекс от викуса край с. Присово (по: Б. Султов. Цит. съч., с. 52, обр. 6).
- Обр. 10.* Ситуационен план на селищните останки в района на с. Крън, Казанлъшко (по: Т. Овчаров. Вила рустика край с. Крън, Старозагорски окръг. - Археология, 1977, кн. 1, с. 48, обр. 1; с наши допълнения по другите публикации за същите).
- Обр. 11.* Домакинският комплекс от викуса в м. Антемов орех край с. Крън, Казанлъшко (по: Т. Овчаров. Цит. съч., с. 49, обр. 2).
- Обр. 12.* Ситуационен план на селищните останки в м. Чаталка, Старозагорско (по: Д. Николов. Тракийската вила при Чаталка, Старозагорско. - РП, XI, 1984, с. 6, обр. 1).
- Обр. 13.* Селският викус в м. Чаталка, Старозагорско (по: Д. Николов. Цит. съч., с. 6, обр. 1 - увеличен детайл).
- Обр. 14.* Ситуационен план на селищните останки, включително и проученото светилище, в района на с. Дюлево, Пазарджишко (по: Л. Ботушарова. Тракийското светилище при Дюлево. - ГНАМП, I, 1948, с. 61, обр. 1).
- Обр. 15.* Ситуационен план на селищните останки, включително и проученото светилище, в района на кв. Даскалово, гр. Перник (по: Д. Митова-Джонова. Археологическите паметници в Пернишки окръг. София, 1983, с. 123, обр. 91 - детайл; с наши допълнения по: В. Любенова. Светилището при Перник. - В: Тракийски паметници. Т. II. София, 1980, с. 15 сл.).
- Обр. 16.* Ситуационен план на селищните останки, включително и проученото светилище, в района на с. Виден, Казанлъшко (по: Г. Табакова-Цанова. Тракийското светилище при с. Виден, Старозагорско. - ИАИ, XXIV, 1961, с. 203, обр. 1; с наши допълнения по информация от цит. съч., с. 204).

## THE VILLAGES IN THE TODAY'S BULGARIAN LANDS IN THE ROMAN EPOCH (1<sup>ST</sup> – THE END OF THE 3<sup>RD</sup> CENTURY)

*Venteslav Dinchev*

*(Summary)*

The open unfortified villages, the villages vici, are the main form of settlement life in our country during the Roman Epoch. The natural resources, ensuring better conditions of living, are determinants of their position. The most widespread type of a village household, a village settlement structure respectively, is this one with normal yard areas.

The scheme of the corresponding villages presents free disposed households without signs of some arrangement system. The cult center, when it is available, usually is differentiated from the village households. We may accept that the villages of this type have the free village communes as a social equivalent.

Another type of villages functions during the Roman epoch as well. The distinctive feature of their structure is that besides yards, sizable plots of agricultural land adjoin the separate households. This predetermines the specificity in their scheme as well—the sizable distances among the separate households. This sort of vicus near the synchronous villa complex in the place of Chatalka, the region of Stara Zagora. The rest known sites, which similar identification may be assumed about, are also from the today's South Bulgaria in the proximity of supposed villae rusticae.

The villa vicus in the place of Vurbovi Livadi near the town of Pavlikeni is also distinguished by the specific character of its structure and scheme and it is related to the roman epoch by investigator . The village households are with very small or without individual yard areas here. Compact location of households, often separated one from another only by partition intermediate walls , is determined here respectively. The villages with similar structure and scheme are characteristic in our country for the period towards and after the end of the 4<sup>th</sup> century.