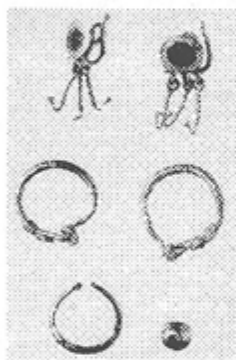


ДАМЯНОВА МОГИЛА ОТ ТРАКИЙСКИЯ НЕКРОПОЛ ПРИ С. ИЗБУЛ, НОВОПАЗАРСКО

Георги Китов

С новото си име Избул, или като Теке-Кузлуджъ¹, селото е добре познато



Обр. 1. Златни накити от гроб N 1, 2 и 4
Сн. Красимир Георгиев

на българската археология по-скоро като съставна част на старобългарския център Плиска с остатъците от каптажи и водопроводи, във връзка с известния надпис на кавахан Избул², с непроучените остатъци от крепостни стени и граждански строежи и други старобългарски паметници³. За тракийската археология то е почти непознато, въпреки че името му фигурира в написаната още в края на миналия век от братя Шкорпил книга "Могилни"⁴. Те описват и нанасят на план 44 насипа, разположени в 4 групи. Малко повече от половината от тях бяха запазени до преди 2–3 години за да документират още веднъж прецизността в работата на тези пионери на археологическите обхождания у нас. Значително по-късно — между двете све-

товни войни, на два пъти тук е пребивавал Геза Фехер, който е разкопал няколко могили, без да остави пълни данни за резултатите от работата си⁵. В началото на 70-те години по време на разкопките си в близко разположеното с. Войвода (на 3–4 км), Стефан Дамянов е принуден след един иманярски набег да проучи малък сектор в една от най-големите запазени могили⁶.

През няколко лета, отначало като студент, а по-късно и като аспирант, имах удоволствието да работя в близост или съвместно със Стефан Дамянов. Докато той провеждаше разкопки на крепостта край Войвода, намирах време всяка година да минавам за по няколко дни през обекта му и, освен че бях в течение на проучванията, бях привлечен от могилния некропол край Избул. Многократно бях получавал пред-



Обр. 2. Стъкленни балсамарии с пресечено конично тяло
Сн. Красимир Георгиев

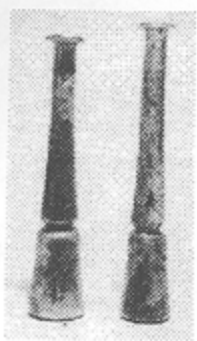
ложения от Стефан да се захвана с могили, но по разни причини това не можа да стане. Буквално месец преди смъртта му, когато той работеше вече в Дебелт, ми се наложи да започна с колегите Георги Атанасов и Захари Странджев

разкопки на могилен некропол край с. Правенци (на 5 км от Избул). От там скипът ми мина през Дебелт и се запозна с резултатите от лятната работа и проектите за бъдещето на обекта две седмици преди да си отиде за винаги ръководителят му Стефан Дамянов.

Следващата година започнахме проучванията на могиления некропол край Избул. Първият ми ход беше да



Обр. 4. Апликация от бронз върху ножищата на железен меч
Сн. Красимир Георгиев



Обр. 3. Стъклени балсамарии с удължено тяло и шия
Сн. Красимир Георгиев

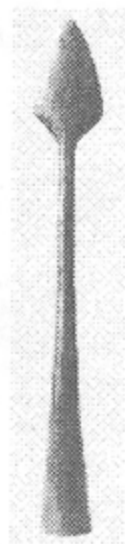
довършим започнатото някога от Стефан Дамянов. Могилата, в която той беше направил един изкоп, получи по нашата планировка № 17 и беше наречена в негова чест Дамянова. Проучването ѝ продължи два сезона – 1989 – 1990 г.⁷ По стечение на обстоятелствата тя се оказа

най-богатата и една от най-интересните сред разкопаните досега 9 от всичко 26 могили, запазени до наши дни.

Некрополът е разположен от двете страни на пътя Каолиново – Шумен, веднага след изхода от Избул в посока Върбяне и край черния път за Плиска. Повечето от могилите са в необработваема площ, частично използвана за сметище на селото. Няколко са във вътрешността на голям блок, зает от лозови насаждения. Само три бяха без следи от паранявания в резултат на различни по дълбочина, форма и разположение иманярски изкопи. Две от тях бяха с очертания, заличени от многогодишна селскостопанска обработка. Подобре запазени, макар и с нарушени контури, са могилите в лозовия масив.

Дамянова могила засмаше централно място в некропола. Освен това тя се открояваше и с диаметъра си от 5,5 м, с височината си – средно 8 м, както и със сравнително правилната си форма, независимо от няколкото поизтрити изкопа по повърхността ѝ, един от които в югоизточната периферия е резултат от проучванията на Стефан Дамянов.

Могиленият масив беше проучен с помощта на булдозери ДТ 75, С 100 и Ш 130, както и на малък багер ЮМЗ. Посредством последната машина беше изследвана околото могилната площ от северозапад изцяло, а от останалите страни – частично. С голяма степен на вероятност може да се каже, че поне около



Обр. 5. Железен връх на копие от гр. № 3
Сн. Красимир Георгиев



Обр. 7. Глави на горгонци, апликирани към кръстачките на сгъваемия стол
Рис. Нина Дякова

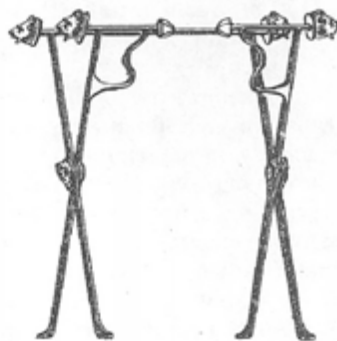
Дамянова могила не са били заровени колесници, коне или други придружаващи погребенията съставани части, както е било при някои от по-големите могили от римската епоха. Под могилния насип бяха открити четири гроба от римската епоха. Наблюденията върху стратиграфията не дадоха възможност да се разграничат отделни могили над гробовете. Натрупването изглежда да е станало еднократно, като почвата е добивана от непосредствената околност, при което около могилата се е получил незначителен по размер ров. В насипа се наблюдаваха отделни малки купчини сива, черна и жълта материкова почва, без каквато и да било система в разполагането. Това показва, че едновременно много групи от хора са вземали почва от различни места и са я сипвали безразборно, така че не е могло да се формират успоредни на контурите пластове, както е това другаде, особено в могилите от римската епоха.

Гробовете са разположени само в из-

точната половина на могилата и то по-скоро близо до периферията, отколкото до центъра. Три от тях са в североизточния сектор, а четвъртият – в югоизточния, само на 5–6 м от сегашната периферия. Първите три гроба са действителни – в тях е извършено погребение, в последния не са намерени остатъци от кости и той трябва да се определи като символичен. Поради отсъствието на стратиграфски дадености, както и поради отсъствието на категорични датировъчни данни дори и за относителна датировка, последователността в извършването на погребенията не може да се установи.

Тук ще направя съвсем кратък сравнителен преглед на регистрираните обичаи и съпровождащите ги археологически материали⁸. Трите гроба са изпълнени по сходни начини. В стария терен са изкопани правоъгълни ями със заоблени ъгли и с дълбочина до 1.7 м. Ями 1 и 2 са с полегати стени, които оформят сечение обърнат трапец, N 4 (символичната) е с вертикални стени, а N 3 е стъпаловидна със сложен профил – съчетаване на вертикални и полегати странични линии⁹. Изгарянето на труповете при действителните гробове е ставало на място, като NN 2 и 3 са с добре изразено опичане на стените в резултат на интензивно горене, докато при N 1 то е слабо долу и липсва във височина, което поставя под съмнение изгарянето на място.

Най-голяма е ямата на стъпаловидния гроб N 3, като при нея е и най-голяма разликата между входящия и



Обр. 6. Сгъваем железен стол от гроб N 3 с бронзови украси
Рис. Нина Дякова



Обр. 8. Глави на лъвове от
кръстачките на сгъваемия стол
Сп. Георги Китов

отвор и площта на дъното – съответно 2.8 x 3.24 и 0.45 x 1.67 м при дълбочина 1.7 м. Ориентацията на ямите са почти еднакви: първите три са север-северозапад – юг-югоизток, докато последната (със символичното погребение) е северозапад – югоизток.

Инвентарът при първите три гроба е сравнително многоброен и разнообразен, докато при последния се състои само от 14 железни гвоздеа, три златни обеци и една почти напълно разрушена монета. Различията в инвентара дават известни основания да се предполага, че първите два гроба са били на жени, а може би и последният (символичен) е свързан също с жена. Третият изглежда да е на мъж.

Прегледът на съдържанието на инвентара показва неизменното присъствие на голямо количество железни гвоздеи – съответно 31, 90, 49 и 14. Тук не ще могат да бъдат подробно изложени съображенията за принадлежността им към сковано дървено ложе или дървени ковчези. Бронзовите гвоздеи в същия ред са по 4, 16 и 1, като в последната яма липсват. Остатъците от железни и бронзови остриета с кръгли глави, които се определят обикновено като габъри за обув-

ки, присъстват в първите три гроба съответно с по 4, 16 и 1 броя.

Остатъците от тоалетни сандъчета – обковки, пръстени-ключове, ключалки, превезла, плетени верижки, бронзови апликации¹⁰ се намират в първите два гроба и отсъстват в другите. По същия начин са разпределени накитите – златни обеци, игли за коса от кост и бронз. С изключение на трите обеци от гроб 4, останалите накитни предмети са характерни само за гробове NN 1 и 2. Керамични съдове или фрагменти от тях почти липсват – само един фрагмент и един вретеновиден съд, вероятно балсамарий, са намерени в гроб 1 и 2. Стъклени-

те балсамарии¹¹ са равномерно представени: 1 – в гроб 1, 3 – в гроб 2, и 4 – в гроб 3. Те са много добре запазени, сравнително големи и с елегантни очертания. Числото на стъклените съдове се допълва



Обр. 9. Глави на лъвове от сгъваемия
стол
Рис. Нина Дякова

от една ампула¹², намерена в гроб N 2. Бронзови съдове не са открити, ако не се смятат 13-те малки, почти изцяло разрушени чашки от гроб N 3.

Показателно и противоположно е разположението на предметите на въоръжението. Те са изцяло в гроб N 3: 2 меча – единият в ножница с красиви бронзови апликации, връх на копие, желязна брадва, две бронзови стригили – едната с богата врязана украса, съгваем железен стол¹³ с бронзови накрайници при съставящите го пръчки и на кръстачките – две глави на горгони, 4 глави на лъвове и 2 глави (най-вероятно на фалоси) – всички от бронз, при това изпълнени в една чудесна техника и със значителни художествени достойнства.

Разнообразието на инвентара в гроб N 3 се допълва от каменна пло-



Обр. 10. Бронзов балсамарий-бюст от гроб N 3
Сн. Георги Китов



Обр. 11. Бронзов балсамарий-бюст
Рис. Нина Дякова

чка и бронзов инструмент, които би трябвало да се свържат с медицинската практика, както и един чуде-

сен бронзов балсамарий-бюст¹⁴, също с високи художествени достойнства.

Стиловият анализ на някои от изображенията, както и съпоставките на другите материали, дават основание да се датират четирите гроба в Дамянова могила общо в рамките на II в. от н. е. От същото време са още няколко гроба в съседни могили.

Като цяло некрополът край с. Избул, Новопазарско, е един от редките случаи, при които са представени могили от един огромен по продължителност период между ранната бронзова и римската епоха. И ако в обхвата на този период отсъстват примери на няколко ограничени по време периоди, иска ни се да вярваме, че това се дължи на частичната проученост на некропола.

БЕЛЕЖКИ

¹ Селото е преименувано през 1934 г. Разположено е на около 25 км североизточно от Шумен, в северния край на Новопазарската котловина и в южните поли на Самуиловските възвишения, има надморска височина около 290 м.

² Надписът е намерен в Шумен - *Биевлевиев, В.* Първобългарски надписи, ГСУ, ИФФ I, N 12, с. 98 и сл.

³ *Иванова, В.* Старобългарски надпис от Теке-Козлуджа, ИБАИ VII, 1932/33 с. 319 и сл.; *Г. Гроздев, Г. Златков.* Нови пазар, С. 1983, с. 33 и сл. с пос. лит.

⁴ *Шкорпил, Х. и К.* Могили, Пд. 1898, с. 13 и сл., 30.

⁵ Сведенията за разкопките на Г. Фехер са оскъдни. Не е известно и къде се съхраняват откритите материали, в т. ч. части от колесници. Според *Венедиков, И.* Тракийската колесница, С. 1960, 66, съхраняваните в Националния археологически музей части от 2 колесници четириколки, са намерени при редовни разкопки на Рафаил Попов.

⁶ Разкопките са проведени през 1972 г. след иманярска набег. Местните жители бъркат разкопките на Дамянов с иманярските изкопи и твърдят, че са намерени части от колесници и други археологически материали. Всъщност Дамянов не е достигнал античното ниво в проучения от него сектор и в Историческия музей - Шумен, не са постъпили материали.

⁷ Разкопките се проведоха под мое и на колегата Георги Атанасов ръководство. Пълната им публикация се подготвя от двама ни. В работата взеха участие Захари Странджев - като представител на община Нови пазар, която предостави средствата, Марлена Кръстева и Дарина Вълчева от АИМ при БАН, Диана Димитрова, Слав Спасов, Никола Теодосиев, Евгени Паунов и др. наши сътрудници - специалисти, студенти, ученици.

⁸ Пълната публикация на Дамянова могила, както и на останалите насипи, ще бъде направена от Г. Атанасов и от мен. Частична публикация на две могили от ранната бронзова епоха е подготвена от мене за Сборник в чест на Горанка Тончева - *Китов, Г.* Могилни гробове от ямната култура край Избул в Новопазарско (под печат).

⁹ Този тип гробни съоръжения са широко разпространени в Тракия през римската епоха - *Гетов, Л.* Погребални обичаи и гробни съоръжения у траките през римската епоха. - В: Археология, 1970, 1, с. 1 и сл.

¹⁰ За този тип материали, *Мънзова, Л.* Ключалки на касетки от римската епоха в Археологическия музей - София. - В: Археология, 1963, с. 1, 17 и сл.; *Същата.* Дръжки и апликации на касетки от римската епоха в Археологическия музей в София. - В: Археология, VIII, 1965, с. 1, 38 и сл.

¹¹ Подобни съдове се срещат често в гробове от римската епоха - *Буюклиев, Хр.* Тракийска могилна гробница от с. Мъдрец, Старозагорски окръг. - В: РП X, 1984, 14 и пос. там лит.

¹² Пак там, с. 13 и сл. с пос. лит.

¹³ *Венедиков, И.* Антични мобили в Тракия. - ИБАИ, XXIV, 1961, с. 225 и сл. Няколко по-късни находки на огъваеми столове са посочени у *Хр. Буюклиев.* Тракийска могилна гробница..., с. 27 и сл.

¹⁴ За съдовете-бюстове вж. *Majewski, K.* Brazowe balsamaria antropomorficzne w searswie rzymskim. - Archaeologia Warszawa XIV 1963. Вж. също *Р. Мерджанова.* Бронзови съдове с антропоморфна форма. - В: Археология (под печат) и пос. там лит.

TUMULUS DE DAMIANOV DE LA NÉCROPOLE THRACE PRÈS DU VILLAGE IZBOUL, RÉGION DE NOVI PAZAR

Gueorgui Kitov

(Résumé)

En 1989-90, 9 de tous les 26 tumulus étaient étudiés aux environs du villages. 7 d'eux étaient faits à l'époque romaine et nous ont livré de riches matériaux archéologiques de grande valeur. La fouille du tumulus N 17 était commencé en 1972 par notre collègue défunt Stefan Damjanov à l'honneur duquel on la nommé. Au-dessous de l'amas du tumulus de Damianov, seulement dans sa partie orientale on a étudié 4 fosses rectangulaires aux murs ordinaires qui renferment l'incinération faite sur place. La quatrième tombe présente un enterrement symbolique. On y a découvert 14 clous en fer et 3 boucles d'oreille en or.

Les tombes ordinaires sont relativement riches. Elles renferment des clous en fer, des punaises pour des chassures, des fragments des coffrets de toilette couverts de appliques en bronze, des parrures en or, des aiguilles pour des cheveux en os et en bronze (tombe 1 et 2), des balsamarium en verre (dans les trois tombes). A l'exception d'un récipient fusiforme, on n'a pas découvert d'autres récipient fusiforme, on n'a pas découvert d'autres récipient en argile, non plus en bronze. Dans la tombe N 3 était déposé un balsamarium-buste en bronze dont la tête et le cou sont dans un fourreau en cuir orné de belles appliques en bronze, la pointe d'une lance, une hache en fer, deux strigiles en bronze (l'un d'eux portant un riche ornement gravé), une chaise pliante en fer couverte d' appliques en bronze en forme de deux têtes de gorgones, deux têtes de lions et deux phallus.

Les matériaux du tumulus de Damjanov sont liés avec ceux des tumulus voisins. Tous datent en général de II^e siècle.