

СГРАФИТО КЕРАМИКА ОТ ТРАПЕЗИЦА

МАРИЯ ДОЛМОВА

Първите археологически разкопки в жилищни квартали край южната и западна крепостна стени на Трапезица доведоха до откриването на значително количество сграфито керамика.¹ От вече известната търновска сграфито керамика знаем, че разграничаването на керамиката от XIII и XIV в. е трудно и все пак в определени граници и възможно благодарение на съдовете е подглазурни царски и патриаршески монограми, на изображенията на орли в хералдична поза и отпечатъците от крачета на кръглите поставки за изпичане на сграфито керамика от XIV в., които станаха основа за нейното датирание.² В този смисъл откритата керамика на Трапезица спомогна за нейното деление поради факта, че е открита в единствения културен пласт на хълма - средновековен от XIII-XIV в., предшестван единствено от материали от къснобронзовата и желязна епохи. Това позволява поставянето ѝ в тесните хронологически рамки главно на XIV в., за което допринася по-късното застрояване на крепостта, архитектурните останки от това време и големият брой български и византийски монети, помогнали за нейното датирание. Обобщените данни от обработката ѝ позволи да направим това съобщение, съобразявайки се с известното за търновската сграфито керамика. Даваме си сметка, че по-нататъшните археологически проучвания на Трапезица ще допълват тези данни, а оттам и цялостното изследване на търновската керамика.

По въпроса за технологията на производство е писано достатъчно, поради което няма да се спираме на него.³ Ще отбележим, че е използвано добре пречистено тесто, с лек примес от шамот, рядко песъчинки, което след изпичането добило керемиденочервен цвят. При подреждане на съдовете в керамичните пещи са използвани триъгълни и кръгли скари, с оглед запазване на глазурите и орнаменталната декорация, чиито крачета са оставили отпечатъци върху някои от тях.

Независимо фрагментираното състояние и малкото цели съдове, възпроизведени - основните форми на откритата керамика са блюда, купи, кани, стомни и чаши. С широко проложение в домашния бит се ползвали плитките разлати блюда с по-широка или по-тясна периферия, конично тяло и дъно с ниско конусовидно столче, по ръба на което през 80-те години на XIV в. са правени дупчици за прокарване на връв, необходима при окачването им по стените на къщите. Също толкова популярни били купите с прави, цилиндрични устия и

конична или камбановидна форма и ниски столчета. По това време голямо разпространение получили и каните с цилиндрично устие, вретеновидно тяло, равно дъно и една или две дръжки. Значителен е броят на чашите с една дръжка и на чашите с висока куха поставка между тялото и дъното, известни като потири.

Подобно станалата вече известна керамика от Търновград, сграфито керамиката от Трапезица се отличава с богатата си орнаментална украса, подсилена от различни по цвят глазури. Монохромните съдове през XIV в. не надхвърлят 1/5 от общия брой, което е характерно за търновската керамика като цяло. Върху бялата ангоба са поставяни светли, прозрачни глазури с жълт или зелен оттенък в зависимост от окисите в тях, подсилени от многоцветни глазури при полихромните. От средата на XIV в. започва по-честата употреба на гравирани с рисуванa украса. Върху външната повърхност на купи, кани и стомни има рисувани спирали, кръгове и клонки, а на вътрешната остава гравираниa украса. Съдовете с монохромна глазура са представени от чаши и малки панички, покрити от двете страни със светла глазура, при някои заменена със зелена. Купите и блюдата с монохромна безцветна глазура, повечето частично глазирани от външната страна, са малко. Впечатлява тяхната тънкостенност, която може да се обясни с факта, че тези съдове не са подлагани на гравировка. Зелените и жълти монохромни глазури не били популярни в керамиката, както и съдовете с гравирани орнаменти, докато в жилищните квартали на Царевец техният брой е значителен и дава основание да мислим, че през XIII - началото на XIV в. са имали по-голямо разпространение.

С най-голямо приложение в търновската сграфито керамика остава гравираниa украса. Основен способ в декорацията била връзаната линия, която се отличава с употреба на разнообразни орнаменти. Освен добилите известност геометрични, растителни и зооморфни орнаменти в града, на Трапезица се срещат и някои по-малко известни такива. По-важно е обаче мястото на един или друг орнамент в хронологическите рамки на XIII-XIV в., за което допринася чистият стратиграфски пласт и нумизматичен материал. Ще отбележим, че под понятието орнамент включваме украса от стилизувани съчетания на геометрични, растителни или животински мотиви, като под мотив разбираме тема, сюжет или рисунка, повечето геометризирани. Самата украса се определяла от формата и големината на съда, а също от неговото предназначение.

Геометричните орнаменти имат първостепенно значение в сграфито керамиката. Това са съчетания от прави и начупени линии, концентрични окръжности и спирали, овали и триъгълници. В декоративната система те разделят съда на самостоятелни хоризонтални пояси, често с различни орнаменти. Поставяни са на онези места от съда, в които най-добре се чувства неговата форма. Това разпределение идва от ранната сграфито керамика на Византия и промени в схемата се наложили значително по-късно при фигуралните изображения. Гравиранието е ставало с по-тънък или по-широк резец, често с помощта на шаблони.

Концентричните окръжности са най-разпространеният геометричен орнамент, който освен самостоятелно се използвал и в съчетания, което се дължи на възможността да разделят повърхността на съда на точно определени регистри (Обр. 1). Преобладава двойната концентрична окръжност, центрирана с кръгче, но по-често със спирала, която в много образци съществува като самостоятелен орнамент. От концентричните окръжности тръгва украсата по стените, която най-често е комбинация между геометрични и растителни орнаменти. Те са включени в хоризонтални и напречни фризове, в медальони или са гравирани свободно. С тези си качества концентричната окръжност съпътства цялото сграфито производство в Търновград.

През XIV в. значението на съчетанията от прави и вълнообразни линии в пояс по устията на съдовете или фон във фризовете с геометрични форми намалява значително. По-популярни останали правите и начупените линии, известни като стригили, разположени в хоризонтални фризове по стените на блюда, по-рядко на купи и чаши. Правени са с гребеновиден инструмент, зъбците на който през втората половина на XIV в. са по-широки, самите снопчета на по-големи интервали. Като елемент от общата декоративна система на съда те са комбинирани най-често с окръжности и спирали. Светлите кремиви глазури от втората половина на XIII в. през XIV в. се заменят с жълти до сиво-жълти. Върху дъната на някои от тях откриваме отпечатащи от трапецовидните крачета на използваните кръгли скари, характерни за XIV в. Не може да се каже, че се отличават от съдовете със стригили, открити на Царевец, тъй като са част от продукцията на едни и същи керамични ателиета, разпространявани в целия град.

Друг геометричен орнамент е мрежестият, образуван от пресечени прави с ромбовидни и правоъгълни полета. За времето от 60-те години до края на XIV в. е характерна ситната мрежа, докато при по-ранните е по-широка и с задължителните ромбовидни полета. Среща се и в напречни фризове по стени на купи и блюда и като спомагателен орнамент, запълващ полетата на плетеници, триъгълници и кръгове. От пресечени прави е шахматният орнамент, наречен така от редуването на светли и тъмни квадрати, вписани в централен медальон по дъна от купи и блюда или в хоризонтален фриз, най-често с повлек. Среща се рядко, макар че наблюденията ни от керамиката на Царевец го свързват с XIV в. С известна популярност се ползвал хоризонталният и по-рядко напречен фриз с вписани единични или двойни триъгълници, изпълнени с къси прави линии или волути по стените на блюда. Сходство с тях показва двойната удебелена зигзаговидна линия с триъгълни полета, защриховани с къси линии по стените на блюда, по-рядко върху дъна в комбинация с повлек. Разпространението на овали в хоризонтални фризове по устията на различни по вид съдове било ограничено. Някои от овалите са очертани с двойна линия или пунктир, което позволило на по-ранните автори да ги оприличат на плодове, които, ако приемем за такива, трябва да отбележим, че изключителната им стилизация е доведена до геометричност.⁴ Полетата между тях са запълнени с

прави и вълнообразни линии, подсилени от цветни глазури. Най-голямото си разпространение получили в края на XIV в.

Един от най-хубавите геометрични орнаменти е плетеницата - двойна или тройна с правоъгълни, триъгълни и овални полета, някои заштриховани и подсилени с цветни петна, разположени в хоризонтален фриз по устията (Обр.2). Отличителното при плетеницата са излизашите от тях волути, каквито се срещат по-рядко в керамиката на Царевец. Като част от една обща декоративна система те са комбинирани с растителни и зооморфни орнаменти, а голямата им популярност се свързва с втората половина на XIV в. и разпространението на фигуралните изображения на орли. По това време в орнаментиката намерил приложение елховият орнамент, наричан още рибя кост, гравирани свободно по стените на блюда и купи или вписан в хоризонтален фриз.

Растителните орнаменти се отличават с разнообразие и добро изпълнение. Съчетани с геометрични, те подсилват изображенията на птици и животни и създават определена композиционна среда. Достигнатото съвършенство се изразява в една уверена линия, освободена от детайли, която направила растителните орнаменти по-свободни и динамични, а животинските изображения по-раздвижени.

И в керамиката на Трапезица най-разпространеният орнамент сред растителните остава повлекът - красив и ефектен, което обяснява предпочитанията на производители и потребители към него. През втората половина на XIV в. гравирани в хоризонтални фризове по стените на блюда, купи, чаши и кани, вписани в концентрични окръжности. Ползването на шаблон направил рисуњка точен, а гравиранието станало с тънък, а в последните години на XIV в. значително уширен резец. Еднаквата ширина на фризовете се нарушава при образци от тесни хоризонтални фризове, разположени успоредно по периферията и стените в края на XIV в. С не по-малка популярност се ползвали и напречните фризове с повлек, които се редуват с геометрични или растителни фризове. Значително рядко се среща върху дъна на съдове, вписани в концентрична окръжност. Голямата популярност на повлека се криела в силния му декоративен ефект и на многообразието при неговото представяне.

Друг растителен орнамент е розетата – шестлистна или осемлистна със заоблени и по-рядко островърхи листа. Освен върху дъна те се срещат в медальони по стените на купи и блюда (Обр.4). Повечето розети са работени чрез отнемане на ангобата, включително и на фона около тях, откъдето силният контраст между тях и светлите глазури по стените на съдовете. Специфична особеност са излизашите от островърхите розети волути, подобно на тези при плетениците от края на XIV в.⁵ С по-малка популярност се ползвали клонки и листа. Най-често клонките допълват централните медальони с птици по дъната на съдовете - представени стилизирано или с добре подчертани листенца. Срещат се и като самостоятелен орнамент по стените на купи и блюда (Обр.4). В съчетание с елховия орнамент те се срещат по стените на много съдове. От втората половина на XIV в. започва разпространението на листовидния

орнамент, редуван с напречни геометрични или растителни фризове по стените на купи и блюда. Представлява лист със сърцевидна, по-рядко островърха издължена форма, запълнен с къси прави линии, по-рядко с отнемане на ангобата, който тръгва от концентричната окръжност на дъното. Често се редува с напречни фризове с геометрични, по-рядко растителни орнаменти. Съдовете с листовиден орнамент са характерни за втората половина на XIV в. и бележат един изключително висок етап в развитието на керамичното производство.

Откритите полупалмети по блюда и купи приличат на крилца, представени сами за себе си - четири полупалмети, разположени една срещу друга, които рядко са запълнени с мрежест орнамент. Очертани с тънка линия на фона на светли, най-често с жълт оттенък цвят и зелени петна, нанасяни с четка, те не се радвали на особена популярност (Обр.3).

Сред керамиката от Трапезица са намерени по-големи или по-малки фрагменти с изображения на птици и животни, което затруднява отнасянето им към определен вид, допълнени с геометрични и растителни орнаменти. Един от начините за представяне на птиците е вписването им в централен медальон по дъна на купи, блюда и чаши.⁶ Птиците - предимно гълъби, са в спокойна поза, обърнати надясно (Обр.4). Фонът около тях е изпълнен с клонки, по-рядко листа и представлява опит за обединяването им в общо композиционно решение. Те са очертани с шрих, с отнемане на ангобата или с помощта на множество къси прави линии и кръгчета по тялото, подпомогнати от цветни петна. Върху големите съдове, предимно блюда, са представени орли с прибрани или отворени криле, които обхващат цялата повърхност на съда, без устието. Тези изображения добили по-голяма популярност през последните десетилетия на XIV в. Малък е броят на съдовете с изображения на гълъби, като част от по-голямата композиция с животни и растения, в човките на които има малки клонки. Като цяло композициите в сграфито керамиката на Търновград си пробивали път в края на XIV в., откъдето и малкото количество съдове от този вид.⁷

Намерените 16 графита по дъна на купи и блюда са врязани след тяхното изпичане, с по-тънко или по-широко острие. Това са букви, криптограми и по-рядко знаци. Най-често ги приемаме за начални букви от имената на техните собственици. Графитите от втората половина на XIII в. са малко, както и намерената керамика по това време. Те включват части от буква К или Ж, една криптограма и два кръста (Обр.5 - 1, 2, 11). От XIV в. броят им се увеличава, както и керамиката в културния пласт. Освен частично запазилите се криптограми има няколко букви - Х, К, Ф, Д и една дълбоко врязана сфастика, последвана от втори графит, оставащ на счупената от дъното част (Обр.5 - 3, 4, 9-11, 13). Буква Х може да бъде още криптограма или хризма. Предвид многообразието от букви в останалите графити допускаме, че е начална буква от име. Съдовете с графити имат различни украси, които не носят информация за самите графити, а от това следва, че липсва закономерност в тяхното врязване. Откритите графити са доказателство за грамотността на хората,

обитавали квартала при югоизточната порта и този при западната крепостна стена през XIV в., тъй като изборът на един или друг графит се определял от културата на неговия собственик и от нуждата, която го породила.⁸ Графитите имат изцяло опознавателен характер. Те се поставяли при размяна на съдове между отделните домакинства по повод лични и църковни празници, когато приликата между тях можела да стане причина за размяна. Приемайки опознавателния характер на графитите, трябва да отбележим, че малка част от съдовете имат такива, което доказва правилността на тезата, че съдовете са белязани по необходимост, а не въобще.

Голямото количество сграфито керамика, открита на Трапезица, е още едно доказателство за нейното широко разпространение в столичния град. Като цяло тя не се отличава съществено от нея, освен някои съдове със специфични и поредки орнаменти. Това се дължи на обстоятелството, че е част от продукцията на един и същ производствен център - столицата Търновград, многобройните ателиета на които в постоянна конкуренция се стремели да усъвършенстват и подобрят нейните качества. Голяма част от орнаментиката - като плетеници, спирали, стригили и листа, са характерни за византийската сграфито керамика. Под нейно влияние те получили широко разпространение и популярност в търновските ателиета, но значително отдалечени от първоначалния прототип. Те били пречупени през призмата на едно местно творческо виждане, свързано с българската чувствителност и критерии за красота и хармония.

Б Е Л Е Ж К И

¹ Археологическите разкопки са проведени под ръководството на автора.

² **Робов, М.** За употребата на съдове с царски и патриаршески монограми през XIII-XIV в. - Търновска книжовна школа. 4, В. Търново, 1985, с. 398 и сл.; **Попов, Ат.** Лигатури в книжовната и вещева писменост от Търново. - Търновска книжовна школа. 4, с. 349 и сл.; **Художествени занаяти в Търнов.** - В: Културата на средновековния Търнов. С., 1985, с. 79, табл. II - 6, 7 и III-12; **Славчев, П.** Художествената керамика на Търновград. - В: Царстващият град Търнов. С., 1985, с. 158-9; **Долмова, М.** Към въпроса за производството на сграфито керамика в Търновграда (XIII-XIV в.) - Археология, 2, 1985, с. 14 и сл.

³ **Георгиева, С.** Керамиката от Двореца на Царевец. - В: Царевград Търнов. 2, С., 1974, с. 60 и пос. лит.

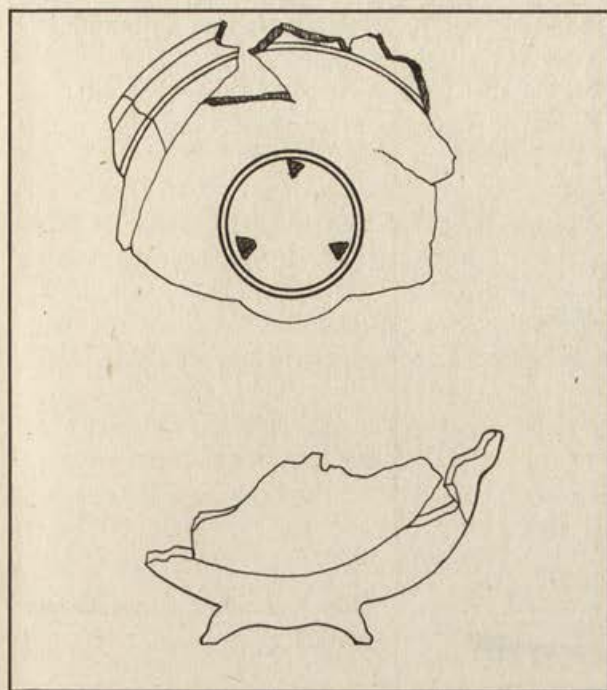
⁴ Пак там, с. 102, обр. XXI.

⁵ Пак там, обр. IX-3.

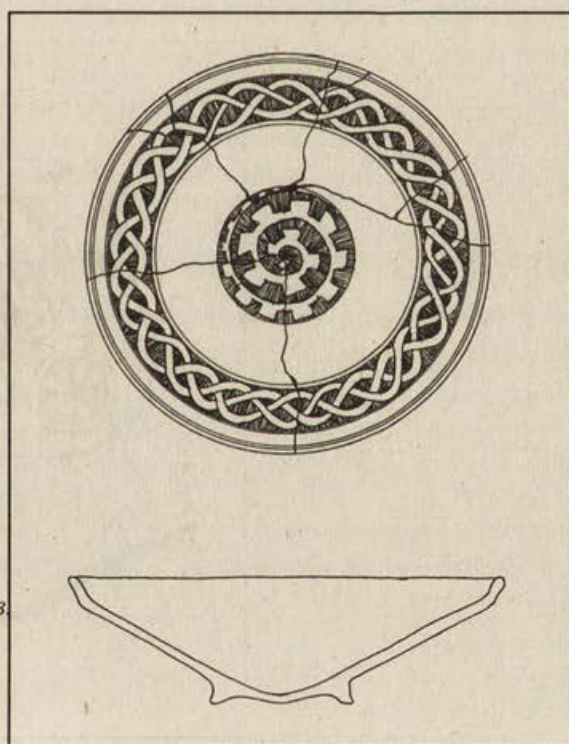
⁶ Пак там, обр. 72.

⁷ **Ботов, К.** Редки изображения на търновската сграфито керамика. - В: Културата на средновековния Търнов. С., 1985, с. 135, обр. 2.

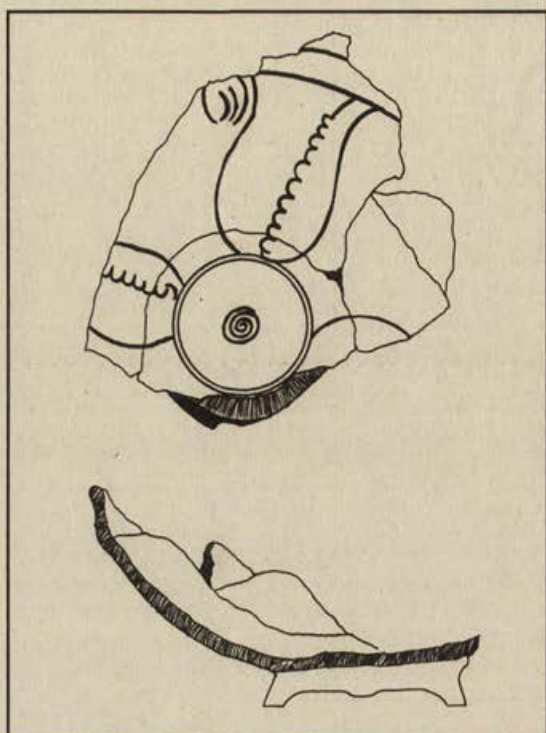
⁸ **Алексиев, Й.** Образованието на столичното население. - Търновска книжовна школа. 4, В. Търново, 1985, с. 365.



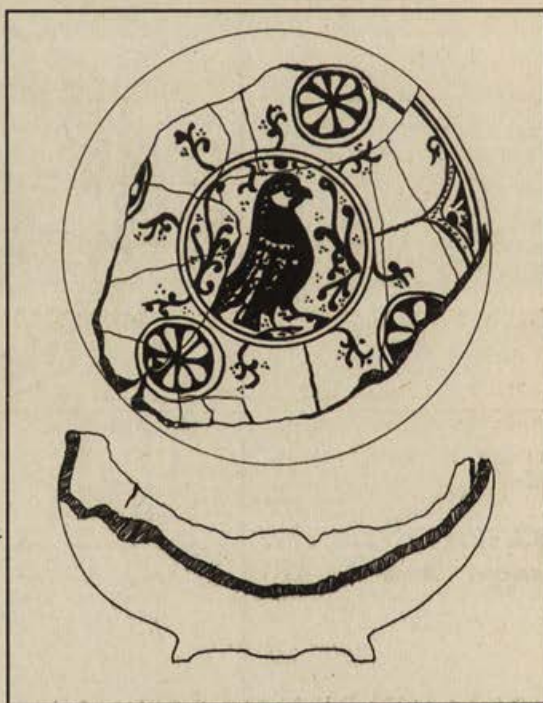
Обр.1. Купа с концентрични окръжности от XIV в.



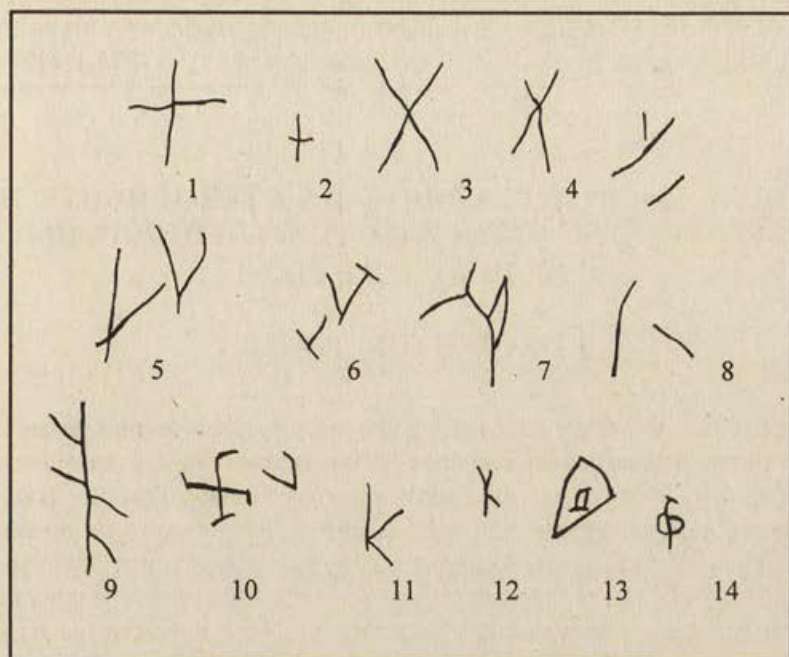
Обр.2. Блюдо с плетеница от втора половина на XIV в.



Обр.3. Блюдо с полупалмети от XIV в.



Обр.4. Купа с изображение на гълъб и растителни орнаменти - средата на XIV в.



Обр.5. Графити върху дъна на купи и блюда - края на XIII-XIV в.

SGRAPHITO CERAMICS FROM TRAPEZITSA HILL (Summary)

Maria Dolmova

The new archeological research of Trapezitza hill established the existence of great quantities of sgraphito ceramics from XIII and XIV century. The ceramics include mainly dishes, bowls, water-jugs, pitchers and glasses, which are abundantly decorated with plant, geometrical and morph ornaments. On some of them were found graffitimainly letters and cryptograms which prove the literacy of the citizens in the capital.

The dating of the found ceramics has a fundamental place in this article. The dating is made not only according to ceramics technological characteristics but it's conformed with the late architectural building of Trapezitza hill as well as with the great number of the Bulgarian and Byzantine coins found during the excavations.