

ЗА ЕДНО НЕИЗВЕСТНО ПРЕУСТРОЙСТВО НА ЗАПАДНАТА ПРИСТРОЙКА НА ЦЪРКВАТА “СВ. ЧЕТИРИДЕСЕТ МЪЧЕНИЦИ” В ТЪРНОВ

ЕВГЕНИ ДЕРМЕНДЖИЕВ

Западната пристройка на църквата “Св. Четиридесет мъченици” е един от малкото оцелели до наши дни паметници от столичния период на Търновград, който продължава да привлича вниманието на проучвателите на средновековната българска архитектура. Първите изследвания се характеризират с най-общи впечатления и описания на външния вид и интериора на Западната пристройка, като се набелязват нейните основни конструктивни елементи и фасадна украса.¹ Предназначението ѝ се определя като гробнично, т. е. тя е служила за мавзолей на царската фамилия, като нейното изграждане се отнася или към времето на цар Иван Асен II, или в XIV век.

Нови данни за архитектурата на Западната пристройка дават направените сондажи и технически заснемания във връзка с нейното частично възстановяване и укрепване.² Най-пълно и подробно изследване на конструктивните особености, външен вид и украса на сградата се осъществява от арх. Б. Кузупов.³ При проведените от В. Вълв археологически разкопки на църквата се извършват нови важни наблюдения както във вътрешността (Обр.1), така и извън Западната пристройка⁴, въз основа на които арх. Ст. Бояджиев направи по-различни изводи за нейното разпределение и оформянето на фасадите, като отбелязва и някои неизвестни конструктивни елементи.⁵

При новите разкопки (1992-1995 г.), ръководени от К. Тотев, бяха допроучени и терените от север, запад и юг на Западната пристройка, като се направиха и сондажи в нейната вътрешност.⁶ Извършени бяха основни измервания и наблюдения, в резултат на които се направиха нови открития и важни изводи както за конструкцията на съществувалия по-рано Екзонартекс, така и за едно интересно преустройство на западната вътрешна стена на пристройката⁷ (Обр.V).

Установи се, че Екзонартексът е имал основи с 1 м по-дълбоки от тези, отбелязани от В. Вълв. Западната му стена е била допряна до полуразрушената крепостна стена на ранновизантийско укрепление от VI в.⁸, върху която е издигната оградната стена на манастира “Великата лавра”. Идентификацията

на каменния стълб в средата на западната стена, като елемент от конструкцията на Екзонартекса (Обр.V), позволи да се предложи негова цялостна обемна възстановка.⁹ Според стратиграфските наблюдения и анализа на стенописната декорация строителството на Екзонартекса се отнася към средата на XIV в., като по неизвестни причини той бил съборен няколко десетилетия по-късно.¹⁰

Непосредствено след разрушаването на Екзонартекса започнало неговото възстановяване, като се спазвал първоначалният план, но с тази разлика, че основите и стените от север и юг са удебелени от вътрешната страна, а южният вход е зазидан (Обр.I). Новите стени са на фуга до горното ниво на съборените стени на Екзонартекса, над което във височина продължава монолитната зидария на Западната пристройка (Обр.II). Нейната конструкция включва северна и южна стена с контрафорси от двата им края (Обр.I). В ъглите на западната фасада се издава по един ризалит, между които се издига голяма арка, очертаваща елиптичния свод на покритието. Сводът е носен от три арки, стъпващи на пиластри, конструктивно свързани с надлъжните стени (Обр.II,V). Западната стена има по-особено устройство, тъй като се състои от две дълбоки аркирани ниши, над които е изградена тясна галерия (Обр.V,VI), стълбище извеждащо към нея, откъм вход в южната стена (Обр.I₂, III), както и две помещения в северния ризалит (Обр.III). Установяването на конструктивните елементи на тази стена при първите архитектурни проучвания предизвика дългогодишна дискусия по отношение на фасадното оформление и вида на покритието на Западната пристройка, която досега остава открита.¹¹

Новите архитектурни данни, получени при последните разкопки, даващи възможност за разграничаването на стените, стълбовете и арките на Екзонартекса и Западната пристройка позволиха да се открият няколко етапа при изграждането на тяхната обща западна вътрешна стена. Основен момент от това строителство е преизползването на стената на Екзонартекса за оформянето на галерията и стълбището към нея като част от интериора на Западната пристройка. Впоследствие стената е била преизградена, а подовото ниво на галерията значително повдигнато. Представянето на откритите доказателства за тези преустройства, разграничаването и възстановяването на първоначалния вид и конструкция на западната стена на Екзонартекса и Западната пристройка, установяването на техните подови нива и свързаните с това възможности за изясняване на предназначението на тези допълнително построени към църквата сгради стои в основата на настоящото изследване.

ЗАПАДНА ВЪТРЕШНА СТЕНА НА ЕКЗОНАРТЕКСА

Основата на стената е фундирана на дълбочина до 1,50 м, като под нея са били набити няколко реда дървени пилоти (Обр.II,IV₁). След отстъп (0,10 м) над основата, където е положен външен надлъжен сантрач, започва суперструкцията на стената. Върху нея е бил развит стенописен цокъл с височина 1,20 м, състоящ се от шест правоъгълни пана, имитиращи мраморна

облицовка (Обр. II₁, V). Долната част на западната стена на Екзонартекса опира в оградната стена на манастира (шир. 1,05-1,30 м) (Обр. IV₂) и до ранновизантийската стена под нея (Обр. IV₃), поради което представлява еднолицева зидария и пълнеж от камъни и бял хоросан, примесени с едра речна баластра. Нейната дължина е 6,70 м, като ширината в двата края не е еднаква - от север е 1,35 м, а от юг - 0,85 м. Почти в средата на тази стена се издига зидан четвъртит стълб с височина 2,95 м над пода и ширина 0,70 м на южната и по 0,90 м за северната и източна страница (Обр. II₂, V). Стената и стълбът са свързани с общата сантрачна система на сградата. Върху този стълб са стъпвали тухлени арки, образуващи два широки по 2 м отвори, които са оформяли западната фасада на Екзонартекса. Подът на южния отвор равни със стенописния цокъл - 1,20 м от пода на Екзонартекса, а на северния е с още 0,20 м над него. Височината на южния отвор се изчислява на около 2,60 м според оригиналната арка на Западната пристройка, която изглежда има същите размери като на първоначалните. Над отворите е следвала плътна каменна стена (в нея вероятно е имало няколко прозореца), стигаща до полуцилиндричния свод, покриващ Екзонартекса. След неговото разрушаване е оцеляла голяма част от тази стена, включваща цокъла, стълба и арките.

ЗАПАДНА ВЪТРЕШНА СТЕНА НА ЗАПАДНАТА ПРИСТРОЙКА

В сегашния си вид западната стена на Западната пристройка има дължина само 4,90 м поради допълнително пристроените вътрешни стени и пиластри (в северозападния и югозападен ъгъл), носещи арката под сводовото покритие, които затискат част от стенописния цокъл на Екзонартекса (Обр. II₃, V). Подовото ниво на пристройката е повдигнато с 0,60 м, при което този цокъл се оказва наполовина засипан с пръст, а стенописите на пода са били изкъртени¹² (Обр. V). Новото ниво се установява както по широкия отстъп, над който се издигали пиластрите, така и по пода в стеснения сверен вход. Тук е важно да се отбележи, че западната стена е на фуга към тази двойка пиластри, като освен това арката над тях стъпва върху горната част на стената.

В долната си половина западната стена се състои от две големи ниши (Обр. V). Оформящите ги арки стъпват върху централния стълб, а в другия си край на къси стенички, към които са долепени пиластрите (Обр. II). Южната ниша отстои на 0,60 м от новия под на Западната пристройка и е с височина 2,60 м. Тя е широка 2 м и дълбока 0,50 м в южния и 0,70 м в северния край. Северната ниша е на 1,10 м от пода, а височината ѝ също е 2,60 м. Тя има ширина 2,00 и дълбочина 0,90 м. В северния си край нейната арка стъпва върху перпендикулярна на нея арка, оформяща друга ниша в северната стена на пристройката, като двете ниши имат еднакво подово ниво¹³ (Обр. IV₄). Височината на тази странична ниша е 1,60 м, ширината 0,96 м, а дълбочината 0,80 м. Нейната арка е допълнително всечеца в прилежащия северозападен

пиластър, а в другия си край се опира на тънка стеничка (Обр.V).

В горната част на стълба, който носи арките на двете големи ниши, се забелязват ясни следи от преустройство (Обр.V). Източното лице на стълба е с 0,05 м по-навън от мястото, където стъпват арките, при което петата на северната арка започва с 0,35 м по-високо от тази на южната арка. Безспорно при това преизграждане височината на южната ниша е останала същата, докато на северната е увеличена, а стената над тях изместена навътре спрямо стълба.

Към външната страна на разглежданата западна стена също на фуга е долепена друга, дублираща стена, която всъщност е западната фасада на пристройката (Обр.IV₅). В тази втора стена (шир. 1,30 м) е направен аркиран прозорец точно в средата на южната ниша (Обр.II₄). Той е на 1,40 м над пода на нишата и има ширина 0,60 м и височина 1,10 м (Обр.V). Дъното на северната ниша е било оформено от две малки аркирани ниши¹⁴ (Обр.II₅). Малката северна ниша е почти унищожена, но все пак нейните размери могат да се определят - дълбочина 0,95 м, височина и ширина по 0,85 м (Обр.II₆). Същите размери е имала и южната ниша, от която е оцеляла само долната част от арката, долепена на фуга към стълба в средата на западната стена (Обр.II₇). Арката на другата ниша (сега почти напълно изсечена) е стъпвала на междинно разделително стълбче (ширина 0,30 м), а в северния си край - върху дървена греда, която е оформяла входа към неголямо помещение, вместено във вътрешността на северния ризалит (Обр.III₁, IV₆). Подът на помещението е на едно и също ниво с пода на двете ниши (Обр.III_{1,2,3}).

Важна особеност при северната ниша е, че дъното ѝ чупи навътре с 0,15 м, като се подравнява със западната стена на помещението. Ясно е, че преди да бъде унищожена, чрез тази ниша се осъществявал подхода към него (Обр.III_{1,2}). Входът на помещението в северния ризалит е широк 0,76 м и висок само 0,60 м (Обр.IV₆). Самото помещение има неправилна форма (Обр.I₁) с дължина на западната стена 1,25 м, на северната 1,06 м и на южната 0,90 м. Източната стена е с доста начупена линия - от североизточния ъгъл тя е с дължина 0,68 м, после има чупка на запад (0,30 м), като оттам продължава отново в южна посока - 0,54 м. Следва пиластър (0,13 x 0,26 м), на който стъпва гредата, оформяща входа на помещението. Неговият под е лежал върху две греди (с посока изток-запад и размери 0,10 x 0,20 м), които са част от сантрачната система на пристройката. На тях са били наковани талпи, върху които е положен пласт хоросан с налепени каменни плочи. Таванът е направен по абсолютно същия начин, като гредите отстоят на 1,25 м от пода.

Над това помещение е разположено друго, което използва неговия таван за свой под (Обр.I₂, III₄). То има правилна форма с дължина на източната и западна стена 1,25 м, а на северната и южната 1,30 м. Второто помещение е засводено с полуцилиндричен свод с височина над северната стена 1,62 м, а над южната 1,80 м. Аркираният вход (ширина 0,50 м и височина само 0,55 м) се намира на 0,90 м над неговия под (Обр.IV₇). Той извежда към вътрешна галерия, разположена над двете големи ниши в долната част на западната стена (Обр.I₂,

III,IV,V). Входът на помещението е направен в стеничка, която прегражда северния край на галерията и се допира на фуга към страничните ѝ стени.

Вътрешната галерия има дължина 4,14 м и ширина 1,30 м. Изкачването към нея се е осъществявало по еднораменна стълба, изградена в обема на южния ризалит (Обр. III₅). Тя започва от малък аркиран вход в южната му стена (височина 1,84 м и ширина 0,65 м). До входа се е достигало по външно стълбище, тъй като той остава на 1,60 м над пода на галерията пред южната фасада на църквата. Стълбата към галерията в Западната пристройка е имала осем стъпала с обща дължина 2,65 м и ширина 1,00 м. Стълбищното помещение е засводено с фалшив свод от три наклонени, наддаващи се един над друг тухлени реда, заклонени със сегментни бигорни блокчета. Височината на свода над площадката при входа е 3,20 м, а в другия край (откъдето започва галерията) е само 1,68 м (Обр. III₂). Галерията е затворена от две успоредни стени. Вътрешната, която всъщност се явява западната стена, издигаща се над големите аркирани ниши, е имала ширина 0,25 м (Обр. V). По-късно тя е била удебелена до 0,55 м чрез долепване отвътре на друга стеничка, при което между тях остава добра видима вертикална фуга (Обр. IV₈). В средата на стената е направен аркиран прозорец с височина 2,00 м и ширина 0,46 м (Обр. II). Той е отделен с тънка колонка от друг прозорец, покрит с половин арка и размери 1,75 x 0,46 м. Прозорците започват направо от пода на галерията и са обърнати към вътрешността на пристройката (Обр. V). Както бе отбелязано още в началото, най-западната арка, носеща свода на сградата, застъпва с 0,10 м горния край на разглежданата стена. В същото време пиластрите, от които започва арката, в цялата си височина са долепени на фуга към същата стена.

Другата (срещуположна) надлъжна стена на галерията всъщност е западната фасада на пристройката, широка 0,95 м. В нея е оставена плитка ниша с височина 2,75 м и ширина 1,16 м, отстояща на 0,90 м от края на стълбищното помещение (Обр. III). В нишата са направени три аркирани прозореца с изглед към реката. Най-долу направо на пода на галерията са разположени два еднакви по размери прозореца (0,55 x 1,10 м), а в ос над тях е третия (0,85 x 1,10 м). За основното предназначение на галерията единствено приемливо изглежда предположението, че тя е трябвало да осигури подход към кула-камбанария, издигната в средата над самата галерия¹⁵ (Обр. II, III).

В представеното подробно описание на западната вътрешна стена на Западната пристройка на църквата "Св. Четиридесет мъченици" прави впечатление наличието на многобройни фуги между отделните конструктивни елементи, няколко преизграждания, изсичане и всичане на арки, подзидания, добавяне на стени и др., които не са отбелязани и коментирани от авторите, занимавали се с архитектурните проблеми на тази част на църквата. Новите наблюдения от последните разкопки и направените въз основа на тях анализи и изводи позволяват да се разграничи и очертае неизвестно досега основно преустройство на вътрешната галерия на Западната пристройка.

Както многократно беше посочено, основата, цокълът и стълбът, както и

част от северния и южен край на западната стена са част от конструкцията на Екзонартекса (Обр. II_{1,2}). Поради това към тях на фуга се долепва новата допълнително изградена двойка пиластри на Западната пристройка. От външната страна, също на фуга, е долепена фасадната стена и конструктивно свързаните с нея две ниши в дъното на голямата северна ниша, както и двата ризалита в ъглите на сградата (Обр. II_{3,6,7}, IV₅). В случая е видно, че при изграждането на пристройката е била използвана почти изцяло запазената западна фасада на Екзонартекса с двата аркирани отвора и разделителния стълб между тях. Новооформените две аркирани ниши в долната част на стената са били с еднакви размери. Във външната стена на южната ниша е оставен прозорец за осветяване на вътрешността, а в другата са вместени двете малки аркирани ниши, изградени в дебелината на западната фасада на пристройката (Обр. II_{4,7}, V). През малката северна ниша е бил осигурен подход към долното помещение, намиращо се в обема на северния ризалит (Обр. III_{1,2}). Подът на тази ниша се намира на 1,10 м над пода на голямата северна ниша, при което връзката между тях (и в същото време към помещението) се осъществявала чрез няколко каменни стъпала (Обр. II₈). По същия начин (каменна стълба с височина 1,10 м) е осигурено изкачването от пода на пристройката към голямата северна ниша¹⁶ (Обр. IV₉).

На 0,20 м над арките на големите ниши (3,60 м над пода) е била направена вътрешна галерия, чийто северен край е вместен в обема на ризалита (това е второто по-горно помещение) (Обр. III₄). Помещението се явява част от тази първоначална галерия (Обр. III₆), чието подово ниво се оказва с 0,90 м по-ниско от това на описата по-горе късна галерия (Обр. VI). Основните доказателства за съществуването на тази първа галерия са няколко, като на първо място това е разликата от 0,90 м между пода на горното помещение в ризалита и нивото на по-късната галерия (Обр. III_{4,7}). Освен това трябва да се изтъкнат и следите от преизграждане в горната част на стълба, носещ арките на големите ниши и свързаната с него по-голяма височина на новата северна ниша (Обр. II₅). За по-ниска галерия свидетелства и фактът, че фасадните прозорци започват на право от пода на по-късната галерия (Обр. III), както и отбелязаните многобройни фуги между пристрояваните в различно време отделни елементи от западната вътрешна стена на пристройката.

Хронологически по-ранната галерия е имала дължина 7,00 м (заедно с помещението в ризалита) (Обр. III_{6,4}). Нейната ширина от 1,30 м е включвала част от стената на Екзонартекса и част от надстроената Оградна стена на манастира (Обр. IV). Споменатите три фасадни прозорца са били на височина 0,90 м над пода в галерията (Обр. III₆), като други прозорци би трябвало да е имало на срещуположната стена. По-вероятно е обаче западната стена да е завършвала с каменен парапет, при което галерията е била изцяло отворена към вътрешността на западната пристройка, като е имала вид на закрыта лоджия. Подходът към галерията се е осъществявал през входа в южния ризалит, но стълбището е било само с пет стъпала и дължина 1,50 м (Обр. III₅).

Височината на свода над галерийния под е различна - при най-горното стъпало е 2,55 м, а в северния край тя е само 1,62 м, като изглежда първоначално там е възможно също да е било оформено помещение (Обр. III_{6,4}). Несъмнено предназначението на галерията е било да осигури подход към камбанария, която е стъпвала върху фасадната стена и най-западната вътрешна арка от сводовата конструкция на Западната пристройка (Обр. IV).

Установеното преизграждане, чиито следи се виждат в горната част на стълба, показва, че в определен момент централният сектор (над двете големи ниши) на преизползваната западна фасадна стена на Екзонартекса е бил почти изцяло демонтиран. В новоизградената стена на Западната пристройка аркираните ниши (съществуващи в момента) вече имат различна височина (Обр. II, V). Северната ниша е значително по-висока при което тя се издига с 0,40 м над пода на по-ранната галерия (Обр. II₃). Това добре се вижда при сравнение с пода на второто (горно) помещение, което е единственият оцелял сектор от нея. Друга, странична ниша е допълнително оформена в северната стена, при което петата на арката ѝ стъпва в специално изсечено легло в страницата на крайния пиласър (Обр. IV₄). Върху тази арка ляга арката на голямата северна ниша. Подходът към долното помещение в ризалита чрез стълбището от пода на пристройката, както и двете аркирани ниши в дъното на голямата северна ниша се запазват (Обр. II₈, III_{1,2}, IV₉). Всъщност при това основно преустройство новата западна стена отново се оказва на fuga към изградените преди това пиласстри и фасадна стена на Западната пристройка.

Използването на аркираните отвори на Екзонартекса, а след това и на пристроените ниши е свързано с пряката им конструктивна роля при оформянето на интериора на Западната пристройка - те са носили вътрешната галерия и отчасти стълбището към нея. Ето защо, когато новата северна ниша е изградена с височина по-голяма от първоначалната, подовото ниво на галерията се повдига с почти 0,90 м, като тук се включва височината на арката, пълнежа над нея и подовата настилка (Обр. III₇, IV). При консервационно-реставрационните работи по пристройката, извършени по проект на арх. Б. Кузупов, е възстановена именно тази презиградена галерия (Обр. I₂, VI). Повисоката втора галерия има по-малка дължина, тъй като чрез отделянето на значителна част от нея се е образувало горното помещение на северния ризалит (Обр. III₄, IV₇). Неговият под не е бил повдигнат, поради което оставеният за влизане отвор се оказва на 0,90 м над него (Обр. III₄). Стълбата към галерията е била удължена с още три стъпала, като височината на свода на стълбищното помещение над новия под остава само 1,68 м (Бел. 17; Обр. III₃). Първоначалната ширина на галерията е била 1,60 м. По-късно, когато вътрешната стена е удебелена, нейната ширина се намалява до 1,30 м. След това допълнително е преграден входът на помещението в северния ризалит, като новата му стена, със съвсем малкия отвор за влизане, опира на fuga в надлъжните стени (Обр. IV₇). След повдигането на галерията прозорците на западната фасада, които дотогава са били на 0,90 м над пода, се оказват на неговото ниво

(Обр. III, VI). При преустройството на мястото на парапета е издигната плътна стена, която в горния си край опира в арката, носеща свода, и изцяло затваря галерията. По-особено е положението при двата аркирани прозореца, тъй като техният долен край започва направо от пода на новата галерия (Обр. V). В случая може да се допусне, че тази особеност при оформянето на двата прозоречни отвора е била продиктувана от възможността в определени моменти камбаните, закачени в кулата над галерията, да се бият от вътрешността на Западната пристройка, при което въжетата са прекарвани направо през прозорците, за което подсказва и скосената зидария при техните первази.

Данните за разгледаното неизвестно преустройство на галерията в Западната пристройка дават основание да се приеме, че ремонтно-възстановителните работи са били ограничени само във вътрешността (арки, стени, ниши прозорци), без да е нарушавана основно целостта на фасадите, камбанарията, свода и покрива. Предназначението на новата галерия остава същото - да осигури достъп до кулата-камбанария, а освен това и към допълнително преграденото помещение в северния ризалит (Обр. III, IV).

Представените нови данни за конструкцията и архитектурния вид на Екзонартекса, както и установеното за пръв път основно преизграждане на западната вътрешна стена на Западната пристройка се явяват съществени моменти от строителната история на църквата "Св. Четиридесет мъченици" през XIV в. Тяхното открояване е в тясна връзка не само с въпросите за плана и обема на самата църква, но и с проблемите на устройството и планировката на манастира Великата лавра. В този смисъл от важно значение се оказва въпросът за основното предназначение на Западната пристройка.

ПРЕДНАЗНАЧЕНИЕ НА ЗАПАДНАТА ПРИСТРОЙКА

Разгледаните преправки на западната стена, установените различни подови нива и уточнената датировка на изграждане имат важно значение за изясняване на конкретните функции на Западната пристройка, тъй като неоспорено досега остава мнението, че тя е служила за гробница. Основен аргумент за поддържането на тази теза са откритите във вътрешността на пристройката общо 16 гроба, принадлежащи обаче на няколко различни по време хоризонта. Освен това при определяне на мавзолейния характер на сградата не е обърнато необходимото внимание на пространственото разположение и разпределение на тези гробове, както и на вписването на Екзонартекса и Западната пристройка в плана на църквата и устройството на манастира, което е в пряка връзка с тяхното предназначение. Строителството и стенописването на Екзонартекса към средата на XIV век е резултат от възникването и разширението на манастирския комплекс Великата лавра "Св. Четиридесет мъченици".¹⁸ Всъщност допълнителното изграждане на екзонартекси към всички големи манастирски католикоци, най-вече през XIV в., е обичайна практика в култовото строителство, тъй като те се явяват важна част от църковното

пространство, защото в тях се извършват редица основни монашески ритуали и служби.¹⁹ Поради това тези екзонартекси се оказват нов, съществен елемент в плановата схема на манастирските ансамбли от XIV в. В този смисъл е изключено изкопаването на гробове (№№ 45 и 49 по номерацията на В. Вълв)²⁰ във вътрешността на Екзонартекса на църквата "Св. Четиридесет мъченици" (Обр. 1), понеже те се намират точно пред южния и източен вход и правят невъзможно неговото нормално функциониране. И тъй като те са и с най-голяма дълбочина на вкопаване - 1,40 м, е ясно, че в този случай става въпрос за гробове, синхронни с големия светски некропол, развил се около църквата преди създаването на манастира.

Логично е възстановяването на сградата върху старите основи и стени и със същия план вече като т. нар. Западна пристройка във втората половина на XIV в. да не води до промяна до изпълняваните до разрушаването на Екзонартекса първоначални функции. Не могат да се посочат обективни причини за такава рязка промяна на основното предназначение на пристройката (от екзонартекс към гробница) при положение, че манастирът продължава да функционира без прекъсване, а новата сграда е преизградена върху по-ранната. От разположението на останалите гробове (№№ 44,46,48 и №№ 43 и 47 от номерацията на В. Вълв) в Западната пристройка (Обр.1), се вижда, че те също са изкопавани без всякаква подредба или предварителна планировка. Подобно на предишните два гроба те се намират точно пред северния и източен вход, докато почти цялата западна половина на сградата остава свободна. Според В. Вълв гробовете са съвременни със Западната пристройка, като тези с №№ 43 и 47 са датирани от края на XIV до края на XV в., когато манастирът е бил полуразрушен и изоставен. Несъмнено откритите преди това от М. Москов девет гроба²¹ се явяват още по-късни от тези проучени от В. Вълв и могат да се отнесат във времето до средата на XVII в., до когато съществува християнският некропол около църквата.²²

От изложеното до тук е повече от ясно, че гробовете в Западната пристройка явно са изкопани не по време на функционирането на манастира Великата лавра, а едва след неговото изоставяне. Когато църквата "Св. Четиридесет мъченици" е главен манастирски храм, т. нар. Западна пристройка всъщност е била масивен екзонартекс²³, над който се е издигала кула-камбанария, а в северния ризалит е имало две складови помещения или стаички, служещи за изтърпяване на наказания от пост и молитва на провинили се монаси. Определени гробнични функции са изпълнявали наосят и притворът, където в преизползваните мраморни и тухлени гробници без съмнение отново са погребвани членове на царската фамилия.²⁴

В следстоличния период на Търновград (и основно през XV-XVII в.) църквата се превръща в градски храм с голям светски некропол, три което в неизползвания по предназначение екзонартекс (Западната пристройка) са извършени няколко погребения - гробове №№ 43,44,46,47,48 по В. Вълв. Характер на истинска гробница Западната пристройка придобива едва когато

в нея са изкопани деветте гроба, които са правилно подредени в редици пред нейната източна и западна стена. Несъмнено това трябва да са били гробовете на най-видните търновски граждани, които с особена почит са положени в Западната пристройка-мавзолей на църквата "Св. Четиридесет мъченици".

Б Е Л Е Ж К И

¹ **Берон, В.** Археологически и исторически изследвания. Търново, 1887, 51-52; **Москов, М.** Разкопките в черквите "Св. Димитър" и "Св. 40 мъченици" в Търново. Търново, 1912, с. 26; **Шкорпил, К.** Църквата "Св. 40 мъченици" в град В. Търново - в-к Светлина, 03.1896, IV, кн. 3, с. 39; **Грабар, А.** Материали по средновековному исскуство в Болгарии - ГНМ, V, 1920, с. 148; **Протич, А.** Художествени паметници на Иван Асен II, - БИБ, т. 3, 1930, с. 177; **Филов, Б.** Старобългарската църковна архитектура, С., 1930, с. 41; **Мавродинов, Н.** Еднокорабната и кръстовидна църква по нашите земи до края на XIV в. С., 1931, с. 96; Старобългарско изкуство XI-XIII в. С., 1966, 92-93; **Миятев, Кр.** Архитектурата на средновековна България. С., 1965, 150-151.

² **Игнатов, Б.** Към въпроса за българската архитектурна школа във византийски стил. - Археология, V, 1963, 3, с. 59.

³ **Кузупов, Б.** Западната пристройка към църквата "Св. 40 мъченици" във Велико Търново. - МПК, 1965, 4, 1-9.

⁴ **Вълов, В.** Новите разкопки на църквата "Св. 40 мъченици" във Велико Търново (предварително съобщение). - Археология, XVI, 1974, 2, 40-41.

⁵ **Bojadziev, St.** L'église des Quarante martyrs a Tarnovo. - Etudes Balcaniques, 3, 1971, 151-157; **Бояджиев, С.** Църквата "Св. 40 мъченици" във Велико Търново - проблеми на архитектурата и експонирането и. в-к Арх и Арт. 07.02.1995, с. 11.

⁶ **Тотев, К., Ив. Чокоев, Е. Дерменджиев.** Църквата "Св. 40 мъченици" във Велико Търново според последните археологически разкопки (1992-1995 г.). - Минало, IV, 1997, 2, 46-47 и 49.

⁷ За възможността да публикувам резултатите от архитектурните наблюдения на Западната пристройка дължа благодарност на ст.н.с. д-р К. Тотев.

⁸ **Тотев, К. Е. Дерменджиев.** За функциите на ранновизантийското укрепление край река Янтра във Велико Търново. - ИИМВТ, XII, 1997, 143-157.

⁹ **Тотев, К., Е. Дерменджиев.** Нови данни за архитектурата на Екзонартекса на църквата "Св. 40 мъченици" във Велико Търново. - Трудове на катедрите по история и богословие. ШУ "Константин Преславски", 1998, 84-88, Обр. IV-XII.

¹⁰ **Тотев, К., Д. Косева.** Нови данни за стенописите от Екзонартекса на църквата "Св. 40 мъченици" във Велико Търново. - ИИМВТ, XII, 226-242.

¹¹ Първоначално Б. Игнатов предположи, че сградата е имала по две кули над ризалитите на западната фасада, едната от които е била камбанария (Цит. съч., с. 60), а впоследствие Б. Кузупов изказа мнение, че покривът е бил двускатен с фронтони от изток и запад (Цит. съч., 3-4, Обр. 6). Н. Мавродинов допуска, че над пристройката е имало църквица (Старобългарско изкуство, с. 92), а Ст. Бояджиев издига над галерията в западната стена само една кула-камбанария (Op. cit., 152-156, Fig. 2, 3, 10).

¹² Според В. Вълов Екзонартексът и Западната пристройка са имали едно и също подово ниво (Цит. съч., с. 44).

¹³ Подът и на двете ниши е изцяло унищожен, а сегашното подзидане на малката ниша е късна реставрация.

¹⁴ Тези ниши са отбелязани за пръв път от Ст. Бояджиев (Op. cit., p. 151).

¹⁵ За съществуването на камбанария според едно предание споменава В. Берон (Цит. съч., с. 52).

¹⁶ Както беше отбелязано, в тази част от стената почти цялата зидария е разрушена, поради което не е възможно да се установи със сигурност съществуването на каменно стълбище, като не е изключено тук да е имало две дървени стълби.

¹⁷ Б. Кузупов допуска възможността между това помещение и разположеното под него да е имало връзка (Цит. съч., 2-3). Тъй като разстоянието между гредите, които са едновременно таван и под, е само 0,25-0,30 м, се изключва всякаква вероятност за направата на стълба и преминаването по нея.

¹⁸ **Тотев, К., Е. Дерменджиев.** Нови данни за архитектурата на Екзонартекса, 88-91, Обр. 1.

¹⁹ Пак там, с. 88 и посочената в бележки 30 и 31 литература.

²⁰ **Вълов, В.** Цит. съч., с. 44, Обр. 9. Според него гробовете са изкопани преди изграждането на Западната пристройка.

²¹ **Москов, М.** Цит. съч., 27-28.

²² **Димитров, Ст.** Скритото християнство и ислямизационните процеси в Османската държава. - И. Пр., 1987, 3, 18-19.

²³ Използване на Западната пристройка за притвор отбелязва и Н. Маврадинов (Старобългарското изкуство, с. 92).

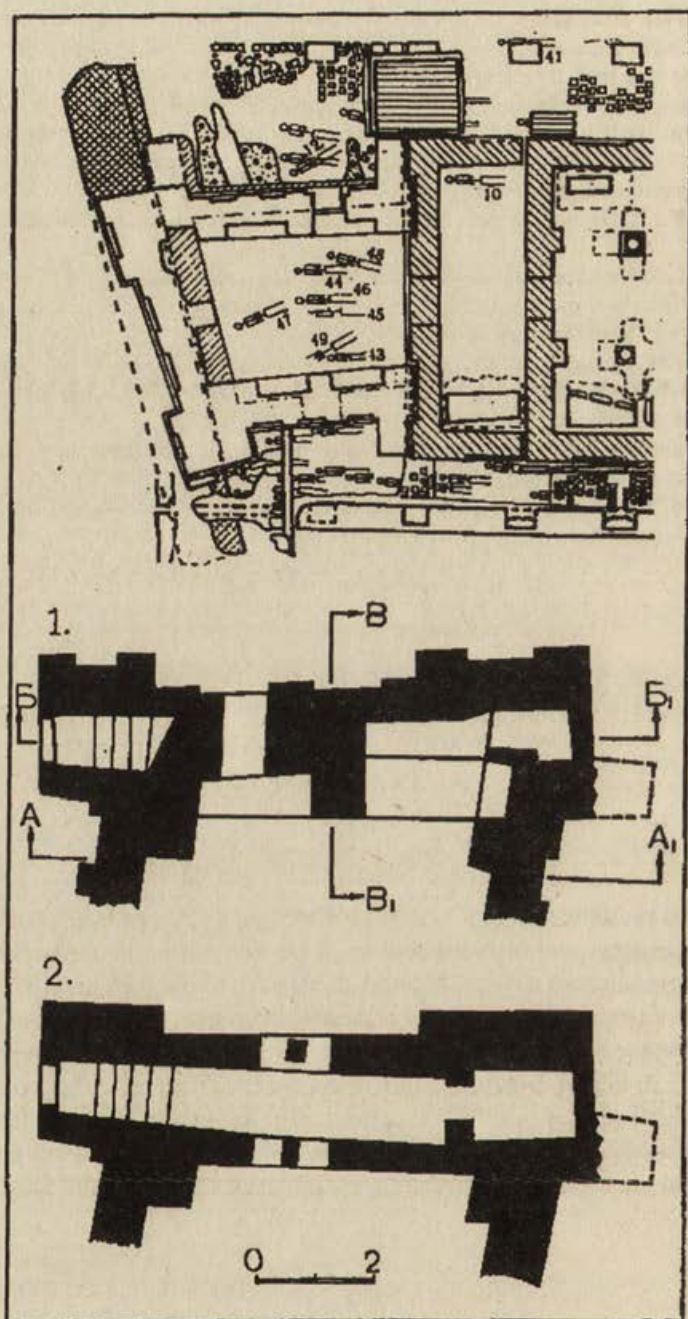
²⁴ **Овчаров, Н.** Ново разчитане на търновския надгробен надпис от църквата "Св. 40 мъченици". - Археология, XXXVII, 1995, 1, 46-52.

UNKNOWN RECONSTRUCTION OF THE WEST ANNEXE
OF THE CHURCH OF THE FORTY HOLY MARTYRS
IN VELIKO TARNOVO
(Summary)

Evgeni Dermendjiev

This article presents the results of the architectural investigation of the west inside wall of the exonartex and the west annexe of the Church of the Forty Holy Martyrs conducted during the archaeological excavations carried out between 1992 and 1995. The article contains evidence for the re-use and the reconstruction of this wall of the annexe. During the reconstruction, the floor of the west inner loft had been rebuilt to a level about 1 m higher. The prevailing opinion about the use of the west annexe as mausoleum has been corrected because this construction was originally the exonartex of the church of the monastery known as The Great Laura - it was not until the 15th and 17th cc that the inside of the church was first used as burial-vault for the notables of Tarnovo.

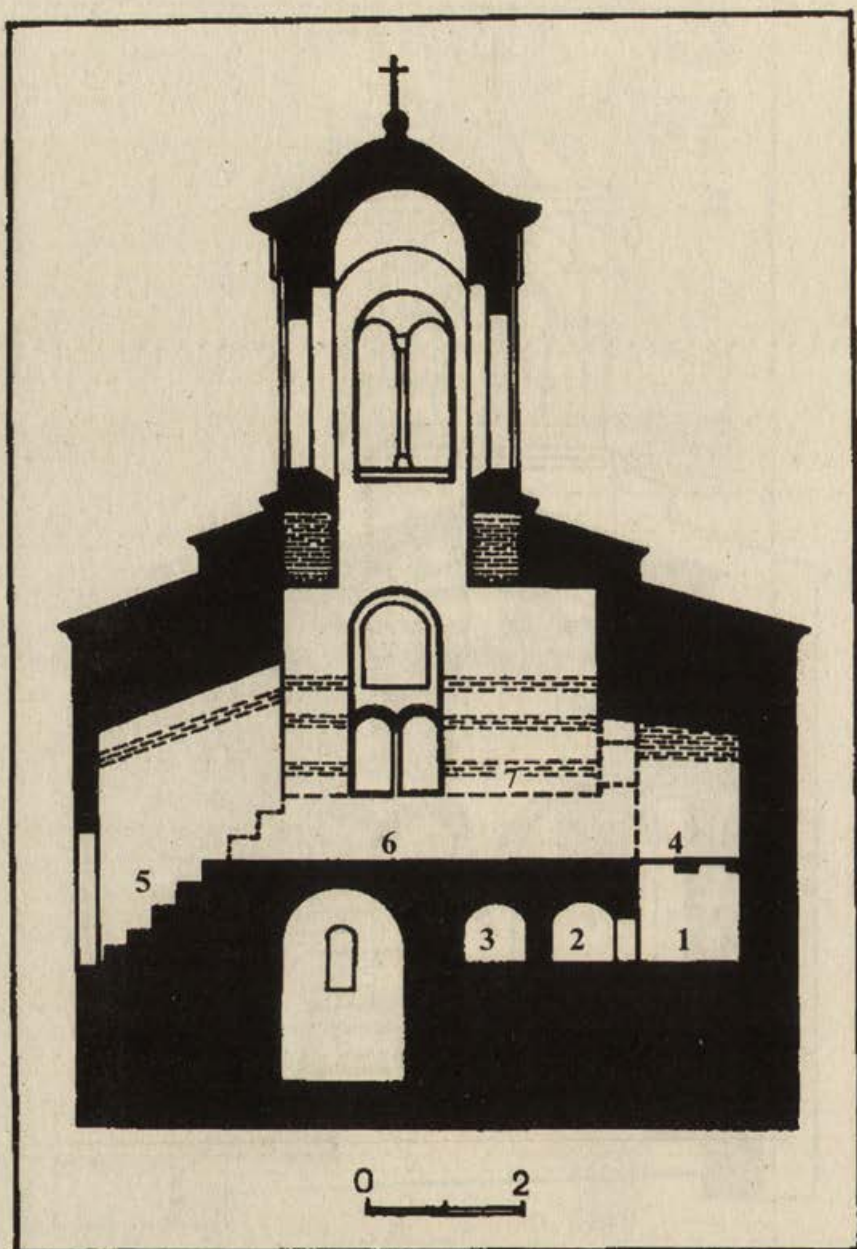
Translated by Yuliana K. Angelova



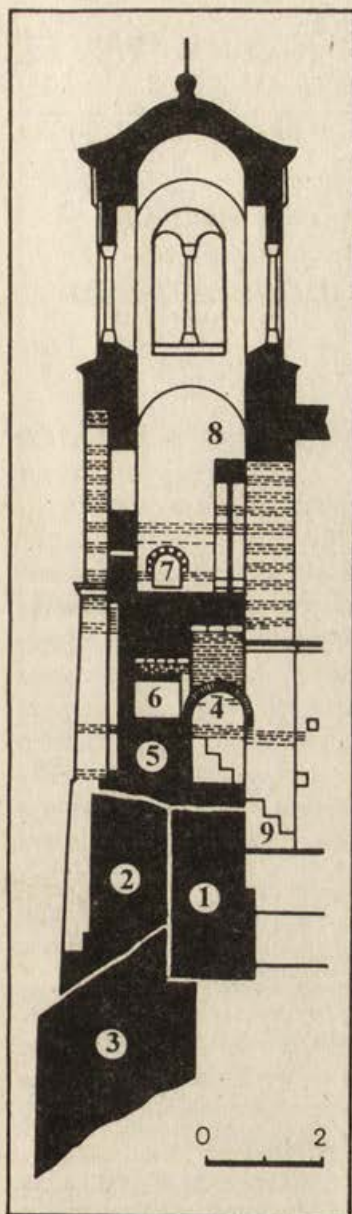
Обр. 1. Общ план на Западната пристройка (по В. Вълв).
 1. Хоризонтален разрез през нишите (по Б. Кузупов).
 2. Хоризонтален разрез през галерията (по Б. Кузупов)



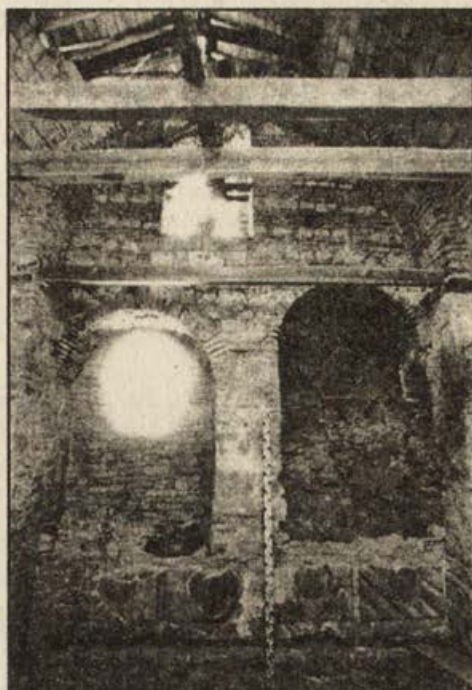
Обр. II. Западна вътрешна стена на Екзонартекса и Западната пристройка - изглед А-А₁ (Е. Дерменджиев)



Обр. III. Надлъжен разрез Б-Б, на западната стена с поглед на запад (Е. Дерменджиев)



Обр. IV. Напречен разрез В-В, на западната стена с поглед на север (Е. Дерменджиев). За да се получи по-ясна представа за разположението на отделните конструктивни елементи, разрезът върви първоначално по оста на свода, пресича арката на голямата северна ниша, а след това и по-малката ниша при входа на помещението в ризалита. Галерията, камбанарията и западната фасада са разрязани точно по оста



Обр. V. Западна стена - общ изглед



Обр. VI. Галерията - поглед на юг