

ЗАПАДНАТА ПРИСТРОЙКА НА ЦЪРКВАТА “СВ. ЧЕТИРИДЕСЕТ МЪЧЕНИЦИ” В ТЪРНОВ - ВЪЗМОЖНОСТИ ЗА ТЪЛКУВАНЕ И ПЕРИОДИЗАЦИЯ

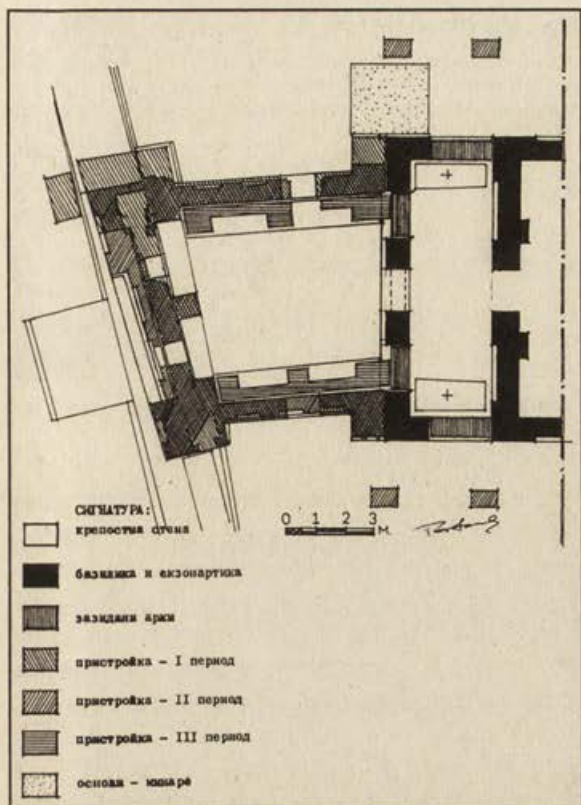
ТЕОФИЛ ТЕОФИЛОВ

Дълготрайно свидетелство за средновековната история на църквата “Св. Четиридесет мъченици” и превратната ѝ съдба до наши дни намираме в сравнително добре запазени физически останки от западната пристройка.

Нейният живот е тясно свързан с развитието на храма и основателно може да се предполага, че с разкриването на съхранените в тази постройка сведения може по-добре да се осветли истината за преминалите събития, станали на това място. След множество продължителни археологически и архитектурни “дисекции”, сондажи и измервания все още не е изградена една сравнително ярна представа за ролята, значението и образа на тази добавена към западната част на църквата сграда. Като се основавам на моите преки изследвания и наблюдения върху паметника от началото на новите проучвания през 1971 година насам и известните ми резултати от направените по-рано разкопки и сондажи, съм стигнал до няколко заключения, които се различават от досега съобщените, поради което считам, че заслужава да бъдат съобщени.¹ Същевременно те разрешават в предположителен план да бъдат изградени съответни логически постановки-хипотези както за функциите, така и за образа на сградата в различните времена на съществуването ѝ.

Със сигурност знаем, че обемът от запад се добавя при съществуващи вече към изток църква и притворно пространство. Свидетелството за това твърдение се крие в липсата на самостоятелна източна стена на пристройката, но това обстоятелство не означава долепването да е станало безболезнено и да не е дало отражение върху състоянието на т. нар. вече “притвор”.

Моят прочит на данните за целия обект ми дава основание да твърдя, че първоначалната църковна постройка е била трикорабна засводена базилика с извисен среден кораб и масивна екзонартика към запад - състояние на паметника преди сериозните преустройства, настъпили с поставянето на масивните галерии от север и юг, свързани с големите строителни дейности от времето на цар Иван Асен, отбелязани с надписа от 1230 година.² Именно по времето, когато е градена пристройката, масивната екзонартика е била вече затворена и е добила значение на притвор. Арките, прехвърлящи интерколумниите между масивните стълбове, са били подзидани и са били превърнати в слепи ниши. Единствено арката по оста на храма е била оставена



Обр. 1. План с нанесена периодизация

ченото набиране на данни в ранните етапи на проучванията (Обр. 1).

Обстановката, при която започва строителството на пристройката, може да бъде представена приблизително така. По брега на река Янтра съществуват останки от ранна крепостна стена, която е в етап на възстановяване.⁵ По това време вече е започнало оформяне на манастир от север на изградената вече базилика. Пред екзонартиката ѝ съществува пространство, чието ниво е значително по-ниско от площадката, на която е стъпил храмът. Доказателства за това ми твърдение се извличат от засечените нива на съществуващата в старата крепостна стена потерна - южно от пристройката и използвана до края на живота на манастира Велика Лавра и от нивата на вратите, принадлежащи към първия период на пристройката. Проучвателят на тези останки - археологът Вълчо Вълков, ги е описал съвсем старателно.⁶ Ще си позволя да спра внимание само на онези съществени факти, които характеризират обемната структура на тази сграда през този период.

Запазените автентични структури свидетелстват за масивна четвъртита сграда с входове от север и юг, чиято западна стена стъпва върху руините на старата крепостна стена и частично по трасето ѝ. Повеждането по нейното

проходима и е била дооформена като врата. Отдавам този акт на необходимостта да бъдат извършени две последователни погребения в северната и южна части на това пространство. По всяка вероятност до това време в наоса вече са били извършени четирите погребения, известни още от първите разкопки, а около църквата от изток и юг е започнало оформянето на некропол.³

В живота на пристройката отчетливо ясно се забелязват три основни периода на преустройства, извършени още през време на Търновското царство и те не са убягнали от погледа на изследвачите⁴, но резултатите от тълкуванията са различни поради ограни-

направление довежда до изграждане на трапецовидно пространство значително по-тясно от фронта на тялото на базиликата, но търсещо пропорции, близки до квадрата. За сметка на този стремеж фронтът на храма е подпрян с двойка дълбоки пиластри от север и юг, които съответстват на двойка подобни образувания от запад. Вътрешното подово ниво на долния етаж на тази



Обр. 2. Фрагмент от северната фасада. Сн. авторът

постройка е съответствало на нивото на терена от двете ѝ страни и е значително по-ниско от нивото на екзонартиката и църквата. Този факт обстоятелствено насочва вниманието на изследвача да търси функционално предназначение на постройката, различно от другите ежедневни нормални и обичайни функции на основните църковни пространства. Именно този факт не позволява да се изгради предположение, че точно пристройката играе роля на екзонартика за църквата.⁷ Допълнително свидетелство, противостоящо на подобно допускане, намирам и в значително високо запазените надцокулни части зидария по северната фасада, принадлежащи към този период от живота на сградата. Там е съхранен дори маниерът на градивната техника - един плах опит за клетъчна зидария, споена с бял хоросанов разтвор⁸ (Обр. 2).

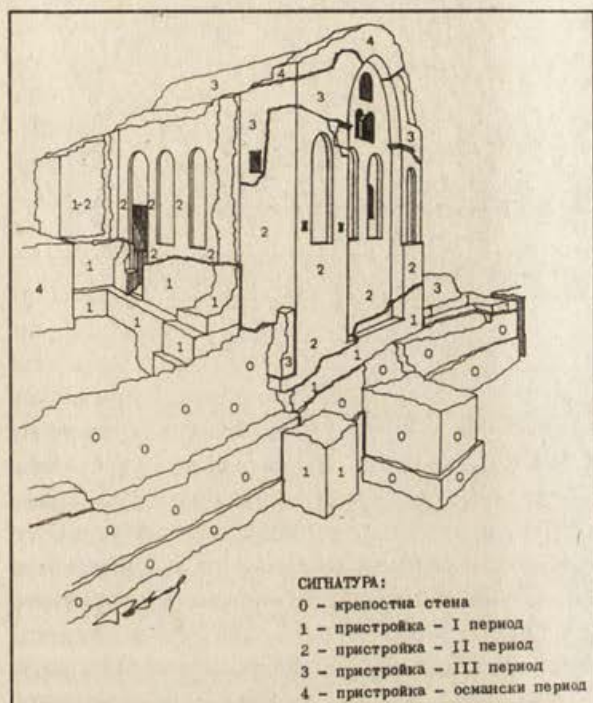
Във вътрешността на сградата останките от този период към запад са значителни, но неясни и трудно подават данни за тълкуване на фасадното и обемно-пространственото ѝ решение. По-късните преустройства и



Обр. 3. Интериор. Западна стена. Сн. авторът

напластявания са заличили възможността за лесен и точен прочит на тези следи. Все пак по аналогичен път може да се изгради една хипотетична постановка, която добре се свързва с податките. Пиластровидните издатъци от запад видимо лежат върху ивичен фундамент, успореден на крепостната стена. Върху него по средата на вътрешното пространство е изграден стълб, събиращ

опорите на две нееднакво високи арковидни прехвърляния, характерни за опори на стълбище. В тази податка можем да търсим многоетажно развитие на обема на постройката, особено като го съпоставим със съществуващия вече от изток обем на храма (Обр. 3). Самите пиластровидни издатъци са имали квадратно сечение и са стъпвали върху останките от старата крепостна стена, включвайки



Обр. 4. Периодизация на архитектурните структури

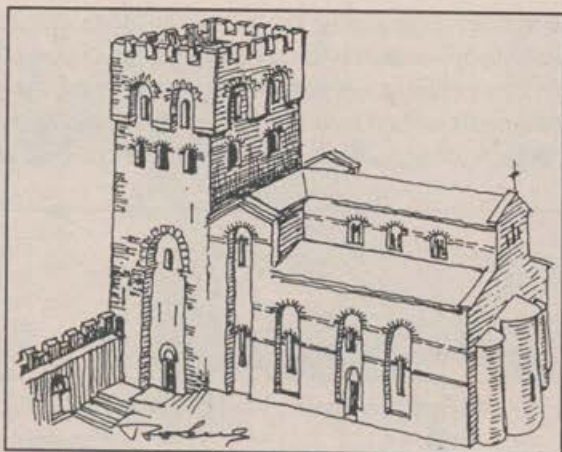
на останалите пространства в храма. В горният етаж ще да се е помещавала библиотеката на вече основаващата се по това време обител.⁹ Върхният етаж е имал отбранително предназначение по примера на пирговете от манастирите в Атонската Света Гора, Рила и дори Патриаршията на Царевец. Същата кула служи и за звънарница в повечето от случаите. Етажите, освен покритието, са били отделени с дървени конструкции с дебела глинена изолация, строителен похват, запазен до късното средновековие. Отбранителната площадка е стъпвала върху арките, прехвърлени върху пиластрите и се е наддавала конзолно над долните етажи. Сериозно основание за изграждане на подобна хипотеза ми предоставя съпоставката с градивните характеристики на споменатите пиргове, чиито размери при основите значително си схождат (Обр. 5).

Второто лице на сградата е свързано със сериозно преустройство, започнало близо до основите на първата постройка. Следва да отбележа, че подобно нещо

в себе си части от имплектона ѝ. По това време стената е била значително съборена и е била загубила своето първоначално предназначение, за да може части от нея да не бъдат възстановени, както е примерът с правоъгълната кула в подножието на западната фасада на пристройката (Обр. 4).

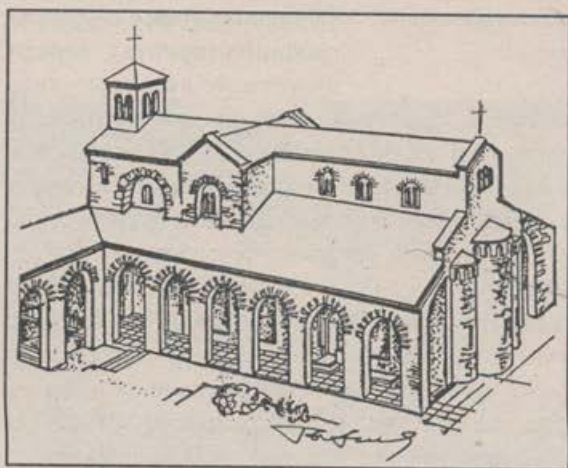
В хипотетичен план образът на пристройката за този период може най-общо да бъде представен така: масивно изградена кулообразна постройка (пирг), долепена към тялото на базиликата и включваща в себе си няколко функции. Основният етаж е служел за гробница (крипта), поради изчерпване възможностите

се е случило и с базиликата, при която преустройството също е започнало от ниво близо до основите и сигурно е станало в едно и също време.¹⁰ При този период градивната техника е променена, но в план общовзето сградата възпроизвежда до голяма степен заварената отпреди планова схема и възможно - част от обема, като обемно-пространствено решение, задължено да продължи старите функции на тази необходима съставна част на храма.



Обр. 5. Хипотетична реконструкция - I период

Измененията се отбелязват със затваряне на южния вход в приземния етаж, леко отместване на северния вход към запад и общо повдигане на вътрешното ниво, отразено в прага на вратата. Второто ниво създава нов хоризонт, където се извършват нови погребения и се поставя началото на нов пантеон. По това време е направено цялостно изписване на вътрешното пространство, което съответства с повсеместното изписване на възобновената базилика отвътре и отвън, действие което може да се свърже с предприетите от цар Иван Асен строителни и художествени дейности върху базиликата и манастира, отразени в надписа от западната колона на северната редица в наоса



Обр. 6. Хипотетична реконструкция - II период

на църквата с дата 1230 година. По същото време след сериозно преработване на страничните стени старата базилика се сдобива с масивни галерии от север и юг. Тези преработки значително са променили състоянието на храма. Те засягат важни надстроечни конструктивни части - сводовете над страничните кораби, емпорията и покритието над екзонартиката. Следа от това действие е запазена в преизградената, но невъзстановена арка между

стълбовете северно от вратата и видима от вътрешното пространство на пристройката. През същото това време северозападният масивен пиласър е бил президан от основи и стъпката му е била преместена към юг. Така е бил зазидан един от прозорците, чиито следи отвътре все още личат. Западната стена в нишата под голямата арка е била апликирана с нова декоративна зидария, а самата арка е получила нова геометрия. Нарушена е била и симетрията на фасадата (Обр. 6).

Отвън зидарията от този период се характеризира с включване на тухлени пояси между нерегулярни, сравнително високи полета от ломен камък - маниера "opus mixtum". Допълнително стените са декорирани със слепи аркирани ниши. Върху арките са изпълнени архиволти от зеленоглазирани кръгли керамопластични тела. Тези декоративни похвати са присъщи за края на XII век и остават в употреба до края на XIV. Те характеризират така наречения "живописен стил" в архитектурата на Второто царство и фиксират основните особености и параметрите на Търновската архитектурна школа.¹¹ Размерите на глазираните декоративни тела, както и маниерът на изпълнение на зидарията ме насочват да вмества това строителство във времето до първата половина на XIII век, след което декорацията добива нова сила и започва едно по-бурно развитие, което се проследява чрез запазените фрагменти от археологическите насипи около църквите на Царевец и по фасадите на по-късните църкви в Несебър.¹²

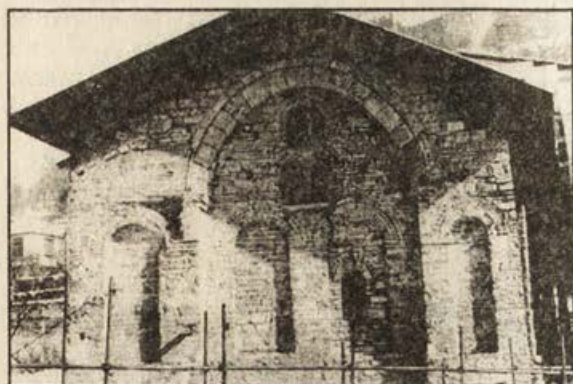
Третият период е сравнително късен и се отбелязва с внасянето на сериозни промени в интериора на основния етаж. Имам основание да предполагам, че те настъпват вследствие обезсмисляне функциите на горната част на пристройката. Цялата преработка показва, че големите странични арки от север и юг са били загубили смисъла си и сградата се е слобила с масивен надлъжен заострен свод над основния етаж, който завършва обема ѝ. Отвътре в този етаж са били изградени два широки цокъла, успоредни на основите от север и юг. Върху тях са стъпили шест масивни пиласъра, прехвърлени със система от арки - при стените полукръгли, а върху помещението заострени, параболични. Последните играят роля на укрепителни ребра за конструкцията на също параболоидния свод над помещението, изграден от рязани бигорни блокчета с хоросанова спойка. Стените са били дублирани с тънка едноредна каменна зидария, зад която остава живописът от времето на цар Иван Асен. Явно по това време стенописите са били силно компроментирани като състояние и затова не е трябвало да се пазят. Така страничните фундаменти са затиснали краищата на цокълния живописен слой с геометрични фигури в подножието на западната стена, а от изток редица сцени са останали скрити зад новоизградените пиласстри. За щастие и днес попълват колекцията от средновековна живопис в Историческия музей във Велико Търново и още веднъж потвърждават достойнствата на Търновската художествена школа от XIII-XIV век.¹³ За присъствие на живопис по страничните стени на помещението ясно свидетелства подвитият край на свалените от северната

страна на източната стена сцени, както и извършеният от художника Драгомир Пешев сондаж в дъното на североизточната ниша, където след отстраняване на тънката покривна зидария се откриха следи от мазилков пласт с живописен слой.¹⁴

Освен върху обема и вътрешното пространство преработката се е отразила и на оформлението на западната фасада, което е трябвало да съответства на новото покритие на вече едноетажната сграда. Следа от тази промяна се чете в горния край на южния пилон на фасадата. Видимо покривът е бил двускатен - по оста на свода над помещението. Засечката в зидарията посочва наклона на северния скат, но тя показва още, че над централната арка е имало надстроена част, каквато би могла да бъде само една звънарна кула, наподобяваща най-общо споменът за образа на фасадата от второто преустройство. Вътрешното пространство в запазената галерия зад арката доказва убедително само едно такова решение. Фасадната преработка от запад е започвала над арките на страничните пилони, където хоризонталният пояс от декоративни глазирани керамични тела е изчезнал заедно с части от ограничителните тухлени ленти в петите на архиволтата над централната арка и е бил заменен с триредов тухлен изравнителен пояс. Запазените оригинални очертания на архиволтата разрешават друго геометрично построение, каквото и самата арка трябва да е имала.¹⁵ Много е възможно при търсене на съответствие тя да е повлияла на формообразуването на арките във вътрешното пространство. Такова съответствие може да се прочете в профилирания бигорен корниз и в петите на арките и свода в интериора, при съпоставка с конзолите в петите на голямата външна арка. Забележително е още, че навсякъде този период се отделя от другите с употребата на голямо количество рязани бигорни блокчета в градивните структури.

Извисената заострена форма на арките и свода в интериора на пристройката насочва някои автори да търсят западни стилови влияния - готика и пр., и да ги свързват с историческите събития, протекли тук. Според мен подобно дирене е безсмислено, след като старото българско строителство ни посочва значителен брой примери на параболични сводове и арки, запазени до твърде късно време, какъвто е случаят с патронната ниша от Третата порта на Царевец.¹⁶

Изграждането на масивно покритие над гробничното пространство със сигурност показва стремеж към завършеност на постройката и категоричното ѝ сепулкрално предназначение, като единствен смисъл на бъдещето ѝ съществуване в манастирския комплекс. В този вид сградата е изпълнявала функцията си до обръщането на базиликата в джамия. Измененията от последния период са отразени в поредица фотографии от последната четвърт на XIX век. В повечето от тях ясно се чете внасянето на сериозни деформации в архитектурата на средновековния паметник. В стените на пристройката са проломени произволни отвори. Звънарната над западната фасада е била съборена. Поставен е нов двускатен покрив, чието било е застанало



Обр. 7. Западна фасада - днешно състояние.
Сн. авторът

югозападния ъгъл е била поставена каменна маса за обливане телата на покойниците. С тези действия би могъл да бъде свързан каналът от керамични тръби, открит при разкопките на Въло Вълв и останал необяснен.¹⁷ Нивото на канала е значително по-високо от прилежащия средновековен терен и може да бъде свързан единствено с този период. Тогава цялото ниво на терена отвън и в интериорите на храмовата постройка е било значително повдигнато.¹⁸

Значителни поражения върху сградата нанася и земетресението от 1913 година. Тогава отново пада връхната част на централната арка от запад заедно с части от сводовото покритие над помещението. Така паметникът доживява времето на реставрационните и проучвателни работи, започнати през 1964-65 година и продължаващи до днес (Обр. 7).

Б Е Л Е Ж К И

¹ Библиографията за църквата "Св. Четиридесет мъченици" в Търнов е значителна. Цитирам само свързаните с въпроса съчинения, които посочвам последователно в хода на темата със съответен коментар. Освен това настоящото съчинение се явява съставна част от материалите ми, свързани с цялостното изследване на паметника, съобразно моя прочит на данните, съхранени в дошлите до наше време останки.

² **Теофилов, Т.** Архитектурни проблеми на църквата "Св. Четиридесет мъченици" във В. Търново. В: Велико Търново и Великотърновският край през вековете. В. Т-во, 1983, 124-133.

³ **Москов, М.** Разкопките в черковите "Св. Димитрий" и "Св. Четиридесет" в Търново, В. Търново, 1912. Авторът съобщава за разкриването на двата гроба от двете страни на г. нар. "притвор". Четвъртият гроб в наоса, разположен в северозападния ъгъл, е вероятно споменатият от Васил Берон (**Берон, В.** Археологически и исторически изследвания, Търново, 1887). Този гроб на светия е бил набеден за временно упокойно място на Св. Сава Сръбски във връзка с неговите чествания през 1935 година. По този повод е изсечен нов надпис върху светлосива мраморна плоча, заварена на това място до 1971 г. Некрополът от юг е значително по-стар и началото му трябва да се свърже с първите години от съществуването на базиликата. Тук откриваме два отделни хоризонта погребения, затиснати от каменната

несиметрично на оста на сградата. Сигурно тогава е била преработена връхната заострена част на централната арка, а страничните пилони са били надстроени, следейки наклоните на покривните плоскости, и е бил образуван един нов фронтон, силно отклонен към юг. Вътрешното пространство е добило нова функция - място за измиване краката на поклонниците преди влизането им в джамията. В

основа на допълнително доградената от юг галерия, която отнасям към времето на преустройствата, извършени от цар Иван Асен.

⁴ **Вълов, В.** Новите разкопки на църквата "Св. Четиридесет мъченици" във В. Търново. В: Археология, кн. 7, 1974, 37-54; **Попов, Ат.** Търновската Велика Лавра. В: В. Търново в историческата съдба на българския народ, В. Т-во, 1985, 61-70.

⁵ Въпросите, свързани с крепостната стена, съм разгледал в: Кой строи църквата "Св. Четиридесет мъченици" и манастира "Великата лавра" в Търнов? Доклад - Международна научна конференция в чест на проф. Йордан Андреев, В. Т-во, 1999 (Материалът е представен за публикация).

⁶ **Вълов, В.** Цит. съч. Потерните са проучени от Ат. Попов.

⁷ Тезата, че пристройката играе ролята на екзонартика е застъпена от: **Кузупов, Б.** Западната пристройка на църквата "Св. Четиридесет мъченици" във В. Търново. В: МПК, кн. 4 - 1965; **Тотев, К., Д. Косева.** Нови данни за стенописите от екзонартекса на църквата "Св. Четиридесет мъченици" във В. Търново. В: ИИМ В. Търново, кн. XIII, 1998, с. 226 и сл. Там е показана реконструкция и план, които аз оспорвам.

⁸ За съжаление, въпреки че бяха взети проби от хоросановите спойки по време на извършваните от мен архитектурни сондажи през 1978 година, не бяха направени минералогически анализи, които да потвърдят визуалните открития за различните състави на разтворите, които на място са отличими дори по цвят.

⁹ **Дуйчев, И.** Това мнение е съобщавано от него нееднократно, за съжаление остана непубликувано.

¹⁰ **Теофилов, Т.** Цит. съч.

¹¹ Пак там. Също: **Теофилов, Т.** За декоративното начало на архитектурата на XI-XIV век. В: В. Търново културен, исторически и туристически град, С., 1988, 144-160.

¹² **Ангелов, Н.** Царевград Търнов, Кн. 3 - С., 1980, 40-51. Част от материалите са в експозицията на Исторически музей В. Търново. Между тях са наситени архиволти от комбинирани керамопластични тела с разноцветна глазура.

¹³ **Божков, Ат.** Търновската средновековна художествена школа, С. 1985.

¹⁴ **Тотев, К., Д. Косева.** Цит. съч., с. 231.

¹⁵ Спорът за формата на тази арка е много стар. Вж.: **Миятев, Кр.** Архитектурата в Средновековна България, С., 1965, 147-150 и ил. 160 - реконструкция на **Игнатов, Б., Б. Кузупов.** Цит. съч.

¹⁶ Идеята е подсказана от **Москов, М.** в цит. съч. Тезата се подкрепя от Миятев и Игнатов. Аз намирам, че тази форма е дошла в Търнов по пътя на приемствеността и е имала продължителен живот.

¹⁷ **Вълов, В.** Цит. съч.

¹⁸ **Москов, М.** Цит. съч.

POSSIBILITIES FOR INTERPRETATION AND PERIODIZATION
OF THE WESTERN EXTENSION OF THE "STS. FORTY MARTYRS"
CHURCH, V. TURNOV
(Summary)

Teofil Teofilov

The autor examines the monument as a constituent part of the eastward-positioned, slightly older basilica with a nave and two aisles, having massiv arched exonartica. The building was built because of the necessity significant funeral rituales to be performed insid the interior of its grund floor. At the same time, it was enabled to perform other functions as well on its upper floors, which coued be possibly presumed on the basis of comparisons and analyses with other similar monuments.

Simultaneously with the complete reconstruction of the basilica, the extension underwent changes as well. At that time, the interior was covered with paintings. The author connects that period with the inscription on the Column of Tsar Ivan Assen II dating 1230 A. D. During the Middle Ages another reconstruction was done, in significantly later time, which affected the interior and the volumetric-spatial appearance of the building.

The last reconstruction was performed during the Osman domination when the church building was transformed into a mosque. Much later, the condition of the building was greatly affected by the strong earthquake in 1913. The remains available at present are being studies and preserved, arising scientific arguments. The author takes stand on his studies and readings on the documental remains and authentic materials, and provides the article with illustrations proving his thesis.