

АМУЛЕТИ ОТ КОСТ И РОГ ОТ ДОЛНА МИЗИЯ

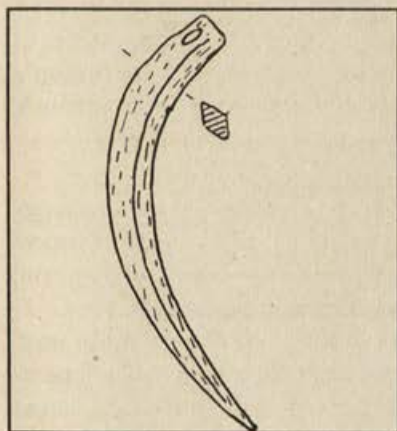
ПАВЛИНА ВЛАДКОВА

Откриваните случайно или при археологически проучвания предмети от рог, кост и слонова кост на територията на Долна Мизия (I - VI в.) са многобройни и разнообразни по своето предназначение. Амулетите съставляват самостоятелна група, в която могат да бъдат разграничени няколко типа. Някои автори ги класифицират към по-голямата обобщаваща група на предметите за лична употреба, други ги определят като култови предмети. Според нас амулетите трябва да бъдат разглеждани като самостоятелен вид предмети от кост и съответно класифицирани в зависимост от смисловото съдържание и формата.

До настоящия момент публикуваните амулети от кост и рог от Долна Мизия са само няколко на брой. Ние използваме основно непубликуван материал от Нове, Никополис ад Иструм, Античните керамични центрове на територията на Никополис, "Градището" при с. Дичин, както и данните, които получихме от колеги за откривани находки при проучванията в Рициария, Ескус, Дорусторум, Ковачевец и Абритус. Единствено материалът от Ятрус е бил обект на научна интерпретация и своевременно обнародван. Още тук искаме да отбележим, че всички известни амулети от кост произхождат от жилищни или обществени сгради и комплекси и нито един екземпляр не е открит като гробен инвентар.

I ТИП - АМУЛЕТИ-ЗЪБИ НА ЖИВОТНИ

Този тип амулети са сред най-разпространените от времето на неолита до средновековието. Често се откриват през римската и късноантичната епохи както в сгради, така и в некрополи като гробен дар. Обикновено отворът за окачване е в единия край на зъба, при корена, но се срещат и отвори в предния край, т. е. посоката на окачване може да бъде двустранна. Понякога са запазени бронзови или железни халкички или следите от такива. Този тип амулети били носени на врата или на пояса върху кожена или метална верижка. В Долна Мизия се откриват два варианта на амулети-зъби на животни.



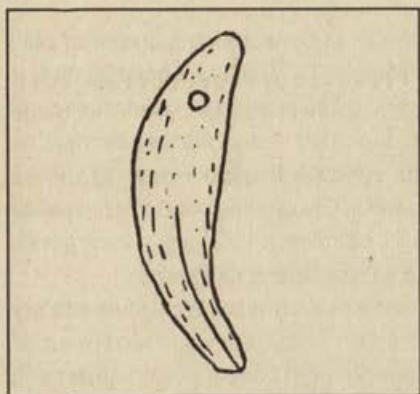
Обр. 1. Амулет-зъб на глиган.
(Античен керамичен център
Павликени)

1. Амулети-зъби на глиган. Използва се

бивникът на животното. Такъв амулет е открит в Античния керамичен център край Павликени. В тилния край, при отвора, е леко откършен. Запазената дължина е 9,0 см. Загладеният отвор дава основание да предположим, че амулетът е бил носен върху кожена верижка.

Този вид амулети са били особено предпочитани и любими на германските наемници в римската армия, които ги носели монтирани по двойки върху бронзови или сребърни халки.¹

2. Амулети-зъби на куче, лисица, мечка, вълк и др. едри животни. Много е трудно, дори невъзможно, да бъдат със сигурност идентифицирани видовете животни.



Обр. 2. Амулет-зъб на животно.
(„Градището“ при с. Дичин)

От този вид амулети са ни известни по един екземпляр в Нове, Никополис ад Иструм, Павликени и два екземпляра от Дичин. Нито един от амулетите не произхожда от гробове, както е случаят във всички останали римски провинции.

ДАТИРОВКА

Амулетите-зъби на животни от Долна Мизия са открити в културни пластове, датирани в широките хронологични граници от II до V век.

АНАЛОГИИ:

Подобни амулети са известни от почти всички римски провинции. Най-рано се датират откритите екземпляри в некрополите на Виминациум. Те произхождат от детски гробове с материали от края на I в.² Някои от амулетите от Дакия са с по два отвора, разположени в предната част на зъба. Те датират от II - III век.³ Към същото време се отнасят и амулетите, открити в Галия.⁴ В Британия амулети-зъби се откриват в гробове от римската епоха и англосаксонския период.⁵ Типът е широко разпространен в Черняховските некрополи от втората половина на IV и първата половина на V век.⁶

ИНТЕРПРЕТАЦИЯ:

Според повечето автори амулетите-зъби на животни имат апотропеен характер. Обикновено използваните зъби принадлежат на едри и силни животни, чиито качества би трябвало да се пренесат и върху собственика на амулета. Този тип амулети били носени с цел предпазване от наранявания, счупвания и др.

Интересни сведения откриваме в съчиненията на античния автор Квинт Серен Самоник (първата трета на III век). Древният писател в трактата си “Медицинска книга” препоръчва при летаргия да се използват рога от коза, чиито дим лекува успешно болестта, а при зъбобол на децата да се окачат на врата млечни зъби на жребчета.⁷ Твърде възможно зъбите на различни животни да са били носени с цел лечение на определени болести или предпазване от тях. Хората са вярвали

в тяхната лечебна сила и са ги използвали във всекидневния живот при необходимост. Сведението на Самоник съвсем не изключва апотропейния характер на амулетите-зъби, а само допълва знанията ни за света на древните.

II ТИП - АМУЛЕТ "ХЕРМА"

Познат ни е само един екземпляр от Нове. Представява торсо на фигурка, оцветено в светлочервено. Костта е много добре полирана. Дрехата е маркирана с връзани линии. Долната част на лицето е моделирана по-прецизно от горната. Профилираната поставка, върху която е поставена хермата, е леко изкривена. Отворът за нанизване е върху горната част на торсото.

ДАТИРОВКА:

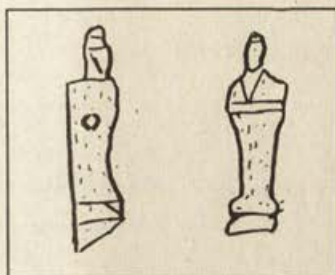
Амулетът е открит в яма, добре датирана с материали от втората половина на I век.⁸

АНАЛОГИИ:

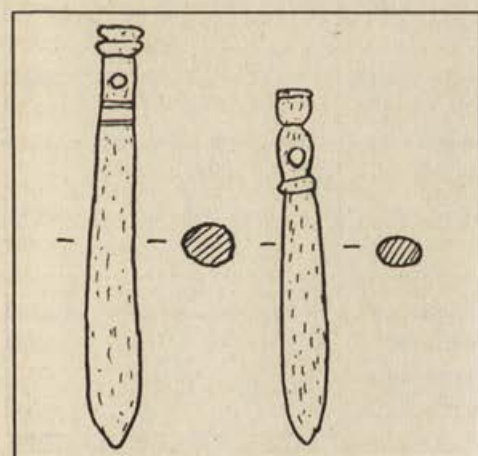
Не са ни известни.

ИНТЕРПРЕТАЦИЯ:

Според нас костената фигурка може да бъде определена като Херма. Известно е, че хермите от камък служат както за украса и като декоративен елемент, така и като пътепоказатели по пътища, площади и кръстовища. Всичко това е свързано с основните функции на бог Хермес, почитан като бог на търговията и търговците и на богатството. Вероятно амулетът е бил носен от притежателя си с цел той да му помага за увеличаване на богатството и благосъстоянието и да го закриля при пътуванията. Тук ни се иска да предложим и една друга интерпретация, като изхождаме от една малко популярна функция на Хермес като бог на сънищата. Може би притежателят е носел амулета, за да го предпази от лоши сънища, безсъние и неспокойни нощи.



Обр. 3. Амулет „Херма“.
(Нове)



Обр. 4. Амулет „Херкулесов кривак“.
(Нове)

III ТИП - "ХЕРКУЛЕСОВ КРИВАК"

Този тип амулети е сред най-разпространените в Долна Мизия. Екземпляри са открити в Рициария, Ескус, Нове, Ятрус, т. е. само от Долнодунавския лимес, а не от вътрешността на провинцията. Представяват пръчица с елипсоидно сечение, заоблена или заострена в единия край и сложно профилирана в другия, където се намира и отворът за нанизване. Дължината варира между 6 и 10 см.

ДАТИРОВКА:

Амулетите са открити в културни

пластове, които се датират в III - IV век.

АНАЛОГИИ:

Амулети от този тип са разпространени във всички части на Римската империя. Най-вероятно те се появяват през III век, като екземплярите са луксозни, изработени от злато или сребро и окачвани на сребърни или бронзови халки.⁹ Понякога този тип амулети са били носени заедно с други подобни върху колиета на врата или на пояса.¹⁰ Известни са над 100 екземпляра в широките географски граници от Великобритания до Украйна, които се датират във времето от III до X век.¹¹

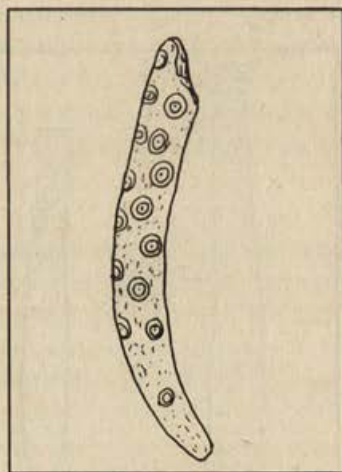
ИНТЕРПРЕТАЦИЯ:

За изясняване предназначението на този тип амулети от изключително важно значение е открития в Кьолн екземпляр с надпис-посвещение на бог Херкулес.¹² Всички изследователи приемат, че при оформянето на типа целта е била да бъде представен кривакът на божеството, най-характерния и типичен символ на неговата мощ. Знаем, че Херкулес е бил изключително популярен сред римската войска. Култът му е бил честван както от висшите, така и от нисшите чинове, обикновените войници. Ето защо е напълно обясним фактът, че амулетите от типа "Херкулесов кривак" са най-разпространени там, където има компактно войнишко население. Притежателите на амулети вярвали, че те ще им донесат сила и мощ, победа над неприятеля, ще ги предпазят от смърт, болест и зло.¹³ Не са ни известни екземпляри, произхождащи от некрополи, за да можем да изкажем мнение дали само войници и мъже носят този тип амулети. Според някои автори жените носели амулетите с цел осигуряване на плодovitост и благосъстояние, но това твърдение ни се струва твърде неаргументирано.¹⁴ Широкото разпространение на "Херкулесовия кривак" и географският ареал, в който той се среща, доказват, че амулетите са били носени от хора от различни етноси, включени в римската войска.

IV ТИП - "ДОНАР/ТОР АМУЛЕТ"

Този тип амулети са направени от разклонения на еленови рога, като запазват естествената форма на материала. Производството им следователно е било сравнително лесно, не е изисквало никакви специални умения, и вероятно този факт е от решаващо значение за широкото им разпространение. В някои случаи е запазена кръглата форма, в други амулетите са оформени призматично. Върху външната повърхност обикновено е нанесена украса от единични или вписани центрирани окръжности и врязани линии. В тилната си част амулетите имат почти правоъгълно сечение.

От Долна Мизия амулети са известни от Нове,



Обр. 5, а. Амулет с форма на рог. (Ятрус)

Ятрус, Абритус и Дичин.

Могат да бъдат разграничени следните варианти:

1. Амулети, напълно запазващи формата на рогче, с или без украса от центрирани окръжности.

2. Амулети, чиито размери са по-големи от предходните и външната повърхност на рога е оформена като призма. Цялата повърхност е богато декорирана.

3. Амулети с малки размери и форма на пресечена пирамида. Украсата е от центрирани окръжности и връзани линии.

ДАТИРОВКА:

Всички известни амулети произхождат от пластове, датирани IV - VI век.

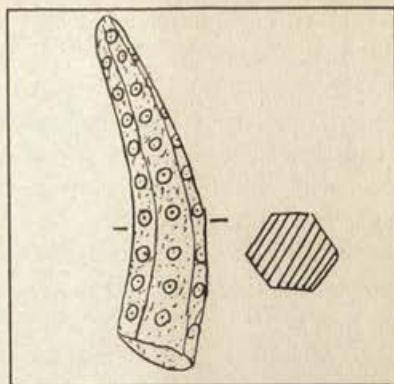
АНАЛОГИИ:

Този тип амулети е влязъл в научната литература като "Донар/Тор амулет". Широко разпространен е през късноантичната епоха. Най-често се открива в лагери и селища, разположени по Дунавския лимес. Екземплярите, открити в Горна Мизия, се датират от края на IV век и всички произхождат от жилищни комплекси.¹⁵ Амулетите от Панония са характерни с голямото си разнообразие и изследователите смятат, че провинциалните форми произхождат от римските оригинали.¹⁶ Този тип амулети са най-характерни за Черняховската култура в Южна Русия през IV век.¹⁷

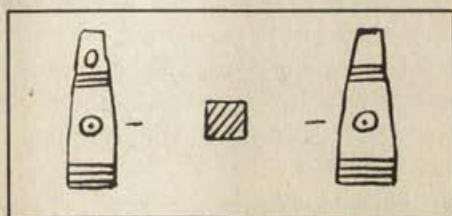
ИНТЕРПРЕТАЦИИ:

Германският бог Донар е почитан като божество на гръмотевиците с основен атрибут боздуганът. Най-ранните и ценни сведения за митологията и вярванията на западните германци откриваме в съчинението на римския писател Тацит (I в. сл. Хр.). В гл. IX в "Германия" авторът пише, че германците почитат Марс, Херакъл и Изида.¹⁸ Изследователите приемат, че под името Херакъл трябва да се разбира германският бог Донар, който има войнски функции.¹⁹

Скандинавският бог Тор има същите функции като Донар и е бог на небето, вятъра, бурите, гръмотевиците. Основният му атрибут е страшният чук, с който разбива главите на противниците и враговете си, а също и колан през кръста, увеличаващ мощта му и чифт железни ръкавици, даващи му възможност да борави с голям успех с чука си. Амулети от желязо, злато и сребро, изобразяващи



Обр. 5, в. „Донар/Тор амулет“. (Нове)



Обр. 5, с. Амулет с форма на пресечена пирамида. („Градището“ при с. Дичин)

чука на Тор, били много разпространени в скандинавските страни. Обикновено те били закачани на верижки от преплетени метални халки.²⁰

Изследователите смятат, че е напълно логична интерпретацията на Донар/Тор като Херкулес и съответно боздугана/чука като кривака на последния, от готското население на територията на римската империя и най-вече в пограничните области през и след втората половина на IV век.²¹ Анализът на материала и статистиката категорично доказват, че този тип амулети е разпространен там, където има доказан готски амулет.²² За територията на Нове, Ятрус и Абритус, откъдето произхождат амулети от разглеждания тип, има категорични писмени и археологически данни за живеещо готско население. Откритият елемент в "Градището край с. Дичин дава основание да поставим пред проучвателите въпроса за обитателите на това селище.

Така както и амулета, представящ кривака на Херкулес, "Донар/Тор амулетът" е бил носен като символ на защита и гаранция за успех и победа в битките с неприятеля.

Тук искаме да се спрем и на едно друго тълкуване на предметите от кост с форма на рогче. На базата на открити надписи от Апулум, Румъния, проучвателите смятат, че рогчетата не са амулети, а военни инsigнии.²³ Сведенията в надписите за *cornicularii* от Apulum се свързват с откритите рогчета от същото място. Корникулариите са войници, наградени с почетно рогче и освободени от обикновена работа. Действително в изказаното мнение има в голяма степен логика, но за да бъде то прието безрезервно, е необходимо да бъде направен анализ на епиграфските данни и от другите римски провинции и откритите археологически материали. Едва тогава можем да говорим действително за инsigнии, а не за амулети. На този етап на проучване в провинция Долна Мизия няма данни, че рогчетата са имали по-различно предназначение от това на амулети.²⁴

Така направената класификация на амулетите от кост и рог от Долна Мизия остава отворена. Новооткритите материали ще бъдат включвани към съответните типове или ще обособят нови такива. Изключително ценно и полезно би било очакваното разкриване на амулети в некрополи, каквито в последните години се проучват. Тогава ще могат да бъдат изказани аргументирани мнения както за хронологичните граници на отделните типове, така и за етническата принадлежност на притежателите. Интересни ще бъдат също наблюденията за пола, възрастта, социалното и имущественото положение на последните.

Б Е Л Е Ж К И

¹ Mac Gregor, A. Bone antler ivory and horn. The Technology of Skeletal Materials since the Roman Period, London, 1985, p. 109.

² Petkovič, S. Rimski predmeti od kost i roga sa teritorije Gornije Mezije, Beograd, 1995, s. 40 - 41, T. XXVI/5-8, kat. № 432 - 436; Zotovic, L., C. Jordović. Viminacium 1, Necropole "Vise Grobalja", Beograd, 1990, p. 2, Abb. 2; p. 11, Abb. 9; Taf. XXIII/10; XXVI/1, 3, 4, 6; LXVI/9; CLVIII/2; CLXI/2; CLXXXIII/3; CXCVII/7.

³ Ciugudean, D. Obiectele din oș, corn și fildes de la Apulum, Alba Iulia, 1997,

pl. XIII/1-4,5.

⁴ **Beéal, J. C.** Catalogue des objets de tabletterie du Musée de la Civilisation Galloromaine de Lyon, Lyon, 1983, Pl. XLVIII/817-820.

⁵ **Mac Gregor, A.** Op. cit., p. 109.

⁶ **Diaconu, Gr., M. Tzony, M. Constantinescu, V. Drambocianu.** L'ensemble archéologique de Pietroasele, Dacia, XXI, 1977, 215, fig. 19/13; **Bichir, G. H.** Les Sarmates au Bas-Danube, Dacia, XXI, 1977, 186, Pl. 13; Могильники Черняховской культуры, Москва, 1988, с. 158, рис. 14.

⁷ **Sam., Q. Ser. Praef. Fec.,** LX, 997 - 998; LVIII, 1031 - 1032.

⁸ Благодаря на Евгения Генчева от АИМ при БАН за предоставената ми информация.

⁹ **Werner, J.** Herkuleskeule und Donar-Amulett, Jahrbuch des Römisch-Germanischen Zentralmuseums Mainz, 11, 1966, p. 182.

¹⁰ Ibidem, p. 179 - 180.

¹¹ **Mac Gregor, A.** Op. cit., Fig 61/n-o; **Werner, J.** Op. cit., 176 - 197; **Kennett, D. H.** The Souldern burials, Oxoniensia, 40, 1975, 201 - 210; **Petkovič, S.** Op. cit., s. 41, Tabl. XXVII/1- 6; **Cocis, S., D. Alicu.** Obiecte din os din Dacia Apulensis și porolissensis, Acta musei porolissensis, XVI, Zalău, 1993, p. 141/3, 5; **Петровић, Петар, Светозар Јовановић.** Културно благо књажевочког краја, Археологија, Београд, 1997, с. 97, 3; **Biro, M. T.** The Bone Objects of the Roman Collection, Catalog Musei Nationalis Hungari, series Archaeologica, II, Pl. LXII/535.

¹² **Werner, J.** Op. cit., 166 - 167.

¹³ Ibidem, p. 178.

¹⁴ Ibidem, 178 - 179.

¹⁵ **Petkovič, S.** Op. cit., Tabl. XXVII/7-9.

¹⁶ **Vago, E., I. Bona.** Die Gräberfeld von Intersica der spätrömische, Budapest, 1976, 198 - 200.

¹⁷ **Diaconu, Gh.** Tirgșor-necropola din secolele III-IV e. n., Bucuresti, 1965, 104 - 106; Pl. CLXVI/1, 3 - 6; Pl. LXXXIV/4; Pl. CXI/7; Pl. CXVI/9.

¹⁸ **Тацит, Публий Корнелий.** Германия, IX. - В: Христоматия по история на средните векове, С., 1976, част I, с. 19.

¹⁹ **Werner, J.** Op. cit., p. 182.

²⁰ **Clayton, P.** A-Z of Mythology, London, 1994, p. 180.

²¹ **Petkovič, S.** Op. cit., 41 - 42.

²² **Werner, J.** Op. cit., p. 181.

²³ **Ciugudean, D.** Op. cit., p. 107, Pl. XXX/1.

²⁴ Благодаря на Румен Теофилов от АИМ при БАН - София за справката, която беше така любезен да ми направи, за известните епиграфски паметници от Долна Мизия, даващи сведения за корникуларии.

BONE AND HORN AMULETS FROM MOESIA INFERIOR
(Summary)

Pavlina Vladkova

The collected amulets have been grouped according to four types:

I type - amulets of animal eyeteeth. Boar's tusks and big animals' teeth were used (Plates 1 and 2). The amulets are datable to the long period between the second and the fifth century. They were believed to drive back sinister forces and to prevent wounding, fracture, etc. from happening to their owners. According to Quint Seren Sammonik, a third-century author, the animal eyeteeth might have also been used as a healing agent.

II type - amulet-herma. This amulet has no analogues (Plate 3). It dates from the second half of the first century. Probably, its owner used it as a protection against loss or reduction of his fortune. He could have also believed that the amulet gave him protection during his journeys.

III type - Hercules' wand (Plate 4). It dates back to either the third or the fourth century. This type has only been found along the Danube Limes; it hasn't yet occurred in the hinterland. Such amulets were worn by the multiethnic soldiery. It was said that they repulsed death and attracted victory over the enemy.

IV type - Donar/Thor amulets (Plate 5). The variants of this type, as well as the amulets of animal eyeteeth, occur most often both along the Danube Limes and the inner parts of Moesia Inferior, the Roman province. A great number of them have appeared in the lands which were part of Roman Empire. Archaeological data and written sources show that this type was characteristic of the Goths. These amulets were used as a symbol of protection and as a guarantee for military success.

Translated by Yuliana Angelova