

ХОТНИЦА-ВОДОПАДА - СЕЛИЩЕТО ОТ ПРЕХОДНИЯ ПЕРИОД ОТ ЕНЕОЛИТА КЪМ БРОНЗОВАТА ЕПОХА

(Топография, стратиграфия, обща планировка)

ВЪЛКА ИЛЧЕВА

Праисторическото селище Хотница-Водопада се явява единственият изцяло проучен обект в България, датиращ от началото на IV-то хил. пр. Хр. Отнася се към преходния период от енеолита към бронзовата епоха. Периодът заема междинна позиция и неговото проучване у нас започва отскоро - след 70-те години на нашия век. От тук произхожда и важноста на обнародването на резултатите от завършилите вече проучвания на обекта Хотница-Водопада.

Селището се намира на 2,5 км западно от село Хотница, в района на Хотнишкия водопад, който дава и неговото наименование. Разположено е по протежение на десния бряг на река Бохот, в подножието на склона Кайрака. Тази част от селището, която беше проучена чрез археологически разкопки, се намира в кооперативния блок, вдясно от асфалтирания път до Водопада, близо до съвременната странноприемница. Селището е обхващало и пространство на юг и запад от разкопания обект, но неговото проучване се оказва невъзможно поради това, че пластът остава под асфалтирания път, циментова площадка и паркинг, които при строежа са унищожили голяма част от него.

От 1978 до 1990 година беше проучена възможната за разкопаване част на селището. Освен двата хоризонта на пласта от преходния период бяха констатирани и културни пластове от по-късни исторически епохи. Разкрито беше единично погребение от XVIII век. Установени бяха културни пластове от ранното средновековие IX - X век и късната бронзова епоха.

Основна задача, поставена пред разкопките на праисторическото селище Хотница-Водопада, беше проучването на селището от преходния период от енеолита към бронзовата епоха. Необходимо беше изясняването на стратиграфията на културните напластявания, начинът на изграждане на жилищата и съоръженията към тях, както и придобиването на материали за този слабо проучен период на българската праистория, които да изяснят редица страни от материалната и духовна култура на племената, обитавали земите на Великотърновския район в тази отдалечена от нас епоха. В процеса на разкопаването бяха установени два жилищни хоризонта, без хиатус между тях. Общата дебелина на културния пласт е от 0,80 до 1 м, като се изключат вкопаванията на ямите. И двата хоризонта се отнасят към една и съща култура,

синхронна на култура Черна вода I, Певец II, Овчарово плато II, Кукутени В I / Триполье С I.

Първи строителен хоризонт

Първи строителен хоризонт е силно разрушен поради това, че обектът е включен в обработваемата площ на селото.¹ Това се наблюдава особено ясно в южната и западната част на обекта, където културният пласт започва непосредствено от повърхността. Установена беше денивилация на древния терен от запад на изток. В квадратите, разположени на изток, в сектор III, пластът започва на дълбочина 0,15 - 0,20 м, а в някои случаи и на 0,60 - 0,70 м дълбочина след хумусен слой с дебелина 0,35 м. В северната част на обекта първи строителен хоризонт не е представен. След унищожаването на селището от втори строителен хоризонт, при новото застрояване, селището от първи хоризонт е било изградено по на юг и е обхващало пространството в долната част на склона. По този начин повърхността на селището от първи строителен хоризонт не съвпада с тази от втори хоризонт, а само в отделни участъци. Дебелината на първи хоризонт е 0,50 - 0,60 м. Загинал е от пожар. В профил той се очертава с кафяво-черен цвят и зърнест характер на пръстта. От него е разкопана 1025 м² площ.

Жилищата били наземни, изградени чрез забити в земята колове, преплетени с пръти и измазани с дебел слой глина. При археологическите разкопки се разкри голямо количество горяла стенна мазилка. Върху отделните късове се разкриха отпечатани пръти от колове. Разкриха се и дупки от колове, които около пешите достигаха диаметър 0,20 - 0,30 м. Със сигурност бяха установени планът и размерите на жилище № 1 (обр. 1, а, виж описанието на съоръженията и находките към тях накрая).

Компактно струпване на горяла стенна мазилка беше установено и в квадрати III₈ и III₁₃ от очертаващото се на това място жилище № 2 (обр. 2, а). За съжаление дупки от колове не бяха намерени. Подовото му ниво е маркирано от цели и фрагментирани съдове, които се разкриха под горялата мазилка. Към същото жилище се отнася и разкопаната основа на пещ № 20.

Разкрити бяха основите на два вида пещи. Първият тип е представен от познатите ни пещи със свод. Изградени са на древния терен чрез подложка от камъни - средно големи и дребни, измазани отгоре с дебел слой глина. Понякога между каменната подложка и глинената замазка са нареждани фрагменти от глинени съдове с цел по-продължително задържане на топлината. При тяхното разкриване сводът е винаги разрушен. Освен за приготвяне на храна този тип пещи били използвани и за отопление. При наземните жилища от първи хоризонт те били изградени вътре в тях, а при вкопаните от втори хоризонт - на ръба на вкопаната част, на нивото на древния терен. Проучени бяха общо 27 броя пещи от този тип №№ 1, 3, 4, 5, 6, 7, 8, 10, 11, 13, 14, 15, 20, 21, 25, 26 и 27 са от първи хоризонт.

През последните години на разкопките освен гореописаният тип пещи бяха открити за първи път у нас и друг вид оригинални глинени съоръжения, чието предназначение дълго време оставаше неясно. Представяват вкопани в почвата

цилиндрични ями с диаметър от 0,43 до 0,72 м и дълбочина 0,66 м. Стените им са измазани със слой от глина с дебелина 2 - 4 см. Разкриха се извън очертаванията на жилищата. Чрез привличане на по-късни археологически паралели и по етнографски данни беше установено, че това са вкопани пеши, известни в литературата с термина тандири. Използвани са за приготвяне на храна чрез задушаване и за изпичане на питки.² Най-ранните тандири са разкрити в селищата на Салтовската култура по поречието на река Дон.³ Етнографски паралели са познати и сега сред народите на Кавказ, Армения и Азърбейджан, както и в селските райони на Корея, Китай, Афганистан и Пакистан⁴, Северозападна България, Родопите и други области⁵ за печене на животни чрез задушаване. По този начин и сега се приготвят агнета "по хайдушки" или "по гергьовски". На обекта Хотница-Водопада са открити общо девет броя вкопани пеши-тандири, два от които се отнасят към първи и седем към втори хоризонт. Към първи строителен хоризонт принадлежат тандири № 2 и 4. Осем от откритите тандири се отнасят към т. нар. ямни тандири (по класификацията на Красильников) и един към наземните. Тези, които са вкопани (ямните) обикновено се откриват при престъргването на терена като окръжности от червена, спечена глина с дебелина на стените 2 - 4 см. След почистването на вътрешността им се установяват вкопани съоръжения с цилиндрична форма. Най-често подът и стените, от основата до устието, са измазани с дебел слой глина, която е изпечена до червено. Замазката на стените при ямните тандири има само вътрешно лице. Устието им лежи на подовото ниво на хоризонта, към който се отнасят, или с няколко сантиметра над него. Някои от тях са изработени с голямо майсторство, като например тандир № 3, който е най-добре запазеният.

Към наземните тандири се отнася само тандир № 7. Той е частично запазен, но разкриването му в профила на квадрата, който съвпада с централния профил, позволи не само да се уточни принадлежността му към втори хоризонт, но и да се направят някои по-точни наблюдения относно неговото изграждане. Площадката от камъни, върху която е изграден, е подобна на площадката, открита около устието на тандир № 4. От етнографски паралели установихме, че камъните са били използвани за по-продължително задържане на топлината. Подобна тенденция се наблюдава и при наземните тандири на селището, които също са снабдени с каменна площадка за по-продължително задържане на топлината. При почистването на тандир № 6, горе, вътре в него, се разкри голям трапецовиден камък, който заемаше цялата му площ, а от изток и запад се допираше непосредствено до стените му. Очевидно става дума за капак. Следи от разрушен капак бяха установени и при тандир № 8, при който около устието беше разкрита компактна маса от горяла глина. Към първи строителен хоризонт се отнасят и разкритите ями №№ 1, 9 и 10.

Втори строителен хоризонт

Този хоризонт съвпада с първоначалното заселване на селището от преходния период. Очертани бяха приблизителните му граници. На запад то е било разположено много близко до река Бохот, по самото протежение на десния

бряг. Установена беше и неговата източна граница. На север селището продължава и след последните разкопани най-северни квадрати, като културния му пласт значително изтънява. Трудно е да се определи южната му граница, но със сигурност може да се каже, че при първоначалното заселване селището е било разположено значително по на север, в равнинната част под склона, много близо до реката. Това е станало и причина за неговото унищожаване. Селището от втори строителен хоризонт вероятно е загинало от голямо наводнение. Населението временно е напуснало жилищата си и се е изтеглило за кратко време на юг по склона, след което се е върнало и построило жилищата си от първи хоризонт на старото място. Дебелината на пласта на втори хоризонт, без вкопаната част от ямите, е 0,40 м. В профил той се очертава със сиво-черна пръст, наситена с дребни късчета горяла глина, въгленчета, фрагменти от глинени съдове и животински кости. От втори хоризонт е проучена площ от 1775 м².

Жилищата представляват вкопани в стерилната почва ями-землянки с едно, а в някои случаи с две или три помещения, разделени помежду си чрез глинени площадки. Ямите имат сравнително малки размери. В зависимост от дълбочината на вкопането те се разделят на два типа - плитко вкопани, на дълбочина 0,25 до 0,65 м, и дълбоко вкопани, на дълбочина до 1,60 метра. До основата на дълбоко вкопаните землянки се е достигало чрез издълбани в стерилната почва стъпала, каквито бяха разкрити при ями №№ 3 и 5 или отстъпи - при ями №№ 6 и 7. Разкопани бяха общо 18 ями, една от които се отнася към късната бронзова епоха. Останалите 17 ями принадлежат на селището от преходния период. Повечето от тях са функционирали по време на втори хоризонт. Яма № 1 е била използвана и при двата хоризонта. Не всички ями могат да бъдат интерпретирани като вкопани жилища. Една от тях (яма № 15) е изпълнявала ролята на зърнохранилище. По-малките по размери ями (№№ 1, 9 и 10) били използвани като боклучни. Две от ямите не могат със сигурност да се определят (ями №№ 11 и 13) и 11 могат да се интерпретират като вкопани жилища-землянки. Прави впечатление, че находките и керамиката в голямото си количество бяха намерени в пълнежа на ямите. Това се отнася особено за сектор V и VIII, където е представен само втори хоризонт. Към него се отнасят ями №№ 1, 2, 3, 4, 5, 6, 7, 8, 11, 12, 13, 14, 15, 17 и 18.

Разкриването на цял комплекс от три ями-землянки с по две и три помещения (ями №№ 3, 4 и 5) подкрепиха у мен предположението, че се касае до вкопани и полувкопани жилища, свързани с първоначалното заселване на селището. Кой са основанията, които ме накараха да ги отнеса към този тип жилища:

1. Идентичността на разкритите ями с подобни такива от други праисторически обекти в страната, които се интерпретират като землянки.

2. Разкритите стъпала при ями №№ 4 и 5 и отстъпа при ями №№ 6 и 7 показват, че се е слизало до пода им.

3. Облицовката на стените, а понякога и пода с дребни чакълести камъчета.

4. Разпределението на някои ями в дълбочина на няколко сектора и помещения. Особено ясно това е изразено при яма № 5, която отгоре започва

като обща яма и в дълбочина се разделя на три отделни помещения.

5. При някои от ямите, на ръба, на нивото на древния терен се очертаха пеши.

6. Наличието на голямо количество въглен и горяла стенна мазилка в запълнителя на ямите показва, че нагоре те са били изградени от леки дървени конструкции, измазани с глина, в които били включени и пещите за отопление и приготвяне на храна.

Дълбоко вкопани ями с по-големи размери, които също се интерпретират като землянки, са разкрити в селищата от преходния период Шемшево - Клисе баир и Велико Търново - Качица Д.⁶ Подобни вкопани и полувкопани жилища-землянки с малки размери са известни от селището Овчарово - плато II, датиращо също от преходния период.⁷ Там са разкрити 5 землянки с неправилна осморкообразна форма, със средни размери 5 x 3 м и дълбочина 0,70 м, разделени на два сектора. Тук пещта и огнището са разположени в по-малкия и по-плитък сектор. В нашия случай пещта е разположена извън очертанията на вкопаната част на землянката, на ръба на ямата, на нивото на древния терен. Идентична ситуация по отношение на разположението на пещта се наблюдава в неолитното селище в Подгорица, Търговишко.⁸ Вкопани и полувкопани жилища-землянки са известни и от други по-ранни обекти от Северна България още от неолита. В неолитното селище Самоводене са известни землянки от най-ранния културен пласт, свързан с неговото първоначално заселване. Землянки са разкрити и при разкопките на праисторическото селище Качица⁹ и в Усое_I и Усое_{II}.¹⁰

На североизток от долното течение на река Дунав землянката е най-популярната жилищна форма през неолита, докато в южните части на Балканския полуостров и Предна Азия е почти непозната.¹¹ Това се обяснява, от една страна, с особеностите на климата, който на север от Балкана е значително по-суров, а, от друга, с различната етнокултурна структура на двата района, както и с различията на тяхната културна ориентация.¹²

Към втори строителен хоризонт се отнасят и проучените пеши №№ 2, 9, 12, 16, 17, 18, 19, 22, 23 и 24 и вкопаните пеши-тандири №№ 1, 3, 5, 6, 7, 8, и 9.

И така, разкритите съоръжения при разкопките на селището от преходния период Хотница-Водопада се отнасят към два жилищни хоризонта, които се причисляват към една и съща култура, без установен хиатус между тях. Първоначалното заселване е станало в равнинната част под склона, много близо до река Бохот. То съвпада с втори строителен хоризонт на селището. Изградени били вкопани и полувкопани жилища-землянки с едно, две или три помещения с малки размери. На ръба на някои от тях са били изградени и пеши за отопление и приготвяне на храна, включени с леки дървени конструкции в очертанията на жилищата. Извън тях, в дворовете, били направени вкопани пеши-тандири за приготвяне на храна чрез задушаване и за изпичане на питки. На определен етап селището от втори хоризонт е разрушено. Населението временно е напуснало жилищата си и се е изтеглило на юг по склона на височината. Отново се е завърнало, щом това е станало възможно, и е изградило новите си жилища на

старите места и същевременно изтеглило селището по-нагоре по склона. Този път жилищата били наземни. Пещите били изградени във вътрешността им, а тандирите - извън техните очертания.

КАТАЛОГ на разкритите съоръжения от Хотница-Водопада

Първи строителен хоризонт

Жилище № 1 - разположено върху цялата площ на квадрат Π_{14} и върху част от южната половина на квадрат Π_{19} . Има правоъгълна форма и леко извита северна стена. Разположено е по посока североизток-югозапад. Жилището е наземно. Изградено е от забити в земята дървени колове, преплетени с пръти и измазани с дебел слой глина. Дупките от коловете имат среден диаметър 0,10 метра и разстояние между тях от 0,60 до 1,40 м. При строежа на жилището са използвани и дебели стълбове, забивани на голяма дълбочина. Най-вероятно е входът му да е бил от изток, където се очерта по-голямо разстояние между дупките. Подът не е измазан, а е използван за това древният терен. В югозападния ъгъл на жилището е разположена пещта (№ 14). Размерите му са: дължина север-юг - 4,85 м, ширина изток-запад - 3,40 м (обр. 1, а).

Жилище № 2 - разположено в квадрати Π_8 и Π_{13} . Установено е по компактната маса горяла стенна мазилка и от цели и фрагментирани съдове по нея. Точните му размери не са установени (обр. 2, а).

Пещ № 1 е разположена в югозападния ъгъл на квадрат Π_1 , на 0,05 м дълбочина от повърхността. Има неправилна кръгла форма и лек наклон на запад. Изградена е чрез подложка от дребни камъни, измазани със слой глина с дебелина 1 см. Следва втора подложка от по-едри камъни и втора подова замазка с дебелина 1 см, а върху нея - трета подова замазка с дебелина 2 см. Между последните две подови замазки лежи слой от натрошени глинени съдове. Пещта има размери: дължина север-юг - 1,20 м, ширина изток-запад - 1,10 м (обр. 3, а).

Пещ № 3 се намира в източната половина на квадрат Π_1 . Разкрита е на дълбочина 0,15 м от повърхността. Има неправилна елипсовидна форма. Изградена е от подложка от дребни камъни, върху които е положена замазка от жълто-зелена глина с дебелина 1 см. Върху нея има втора замазка с дебелина 2 см. Между двете замазки се разкри слой от натрошени глинени съдове. Подовите ѝ замазки са силно напукани, на места силно разрушени. При сегашното състояние пещта има размери: дължина изток-запад - 1,30 м, ширина север-юг - 1 м (обр. 3, б).

Пещ № 4 е разкрита в югоизточната четвърт на квадрат Π_2 . Има елипсовидна форма и е разположена по посока изток-запад. Подовата ѝ замазка е добре запазена, но силно напукана. За подложка при изграждането на пещта са използвани дребни камъни, върху които следва замазка от жълто-зелена глина с дебелина 2,6 см. Пещта има размери: дължина 1,05 м, ширина 0,85 м (обр. 3,

в).

Пещ № 5 е разположена в южната половина на квадрат П₃, на дълбочина 0,20 метра от повърхността. Има неправилна елипсоидна форма. Подовата ѝ замазка е добре запазена, но силно напукана. Пещта е изградена от подложка от дребни камъни, след което следва замазка от слой глина с дебелина 2 см. В югоизточния край на пещта е запазена малка част от нейния свод. Има размери: дължина изток-запад 1 м, ширина север-юг - 0,80 м (обр. 4, а).

Пещ № 6 е разкрита в югоизточната четвърт на квадрат П₅. Има неправилна елипсоидна форма. Изградена е от подложка от дребни камъни, измазани отгоре със слой от глина с дебелина 2 см. Подовата ѝ замазка е силно напукана и запазена само в отделни участъци. Има размери: дължина изток-запад 1,90 м, ширина север-юг - 1,60 м (обр. 4, б).

Пещ № 7 се намира в югозападната ъгъл на квадрат П₈. Тя е силно разрушена при механичната обработка на почвата. Подовата ѝ замазка и каменната ѝ подложка са напълно унищожени и разбъркани. Точните размери на пещта не могат да се установят. Петното от разрушения има размери: дължина север-юг 1,40 м, ширина изток-запад 1,40 м. В петното от разрушения се намират парчета от глинена замазка и дребни камъни, което показва, че тя е била изградена подобно на останалите разкрити пещи чрез подложка от камъни, измазани отгоре с дебел слой глина.

Пещ № 8 е разположена в югозападната четвърт на квадрат П₉, на дълбочина 0,35 м от повърхността. Запазена е малка част от нея, поради което е трудно да се определи формата ѝ. Разположена е по посока изток-запад. Запазената част има неправилна елипсоидна форма. Изградена е чрез подложка от дребни и средно големи камъни, върху които е измазан слой от глина с дебелина 2 см. Подовата ѝ замазка е разрушена и запазена само на отделни участъци. Добре е запазена подложката от камъни. Има следните размери: дължина изток-запад 1,20 м, ширина север-юг 1,10 м (обр. 4, в).

Пещ № 10 е разположена почти в центъра на южната половина на квадрат П₁₀ по посока север-юг, лек наклон на юг. Подовата ѝ замазка е напукана, но много добре запазена по цялата площ на пещта. Под нея личи подложка от дребни камъни. Това се проследява много добре по периферията на пещта, където подовата ѝ замазка на места е разрушена. Пещта има размери: дължина север-юг 1,30 м, ширина изток-запад - 1,05 м (обр. 5, а).

Пещ № 11 се намира в източната половина на квадрат П₁₀. Пещта е изградена чрез подложка от камъни, върху които е измазан дебел слой глина - 2 см. Между подложката от камъни и глинената замазка има пласт от натрошени глинени съдове. Подовата замазка на пещта е силно разрушена и запазена само в западната ѝ половина. Формата ѝ не може да се определи поради нейното силно разрушаване. Част от нея продължава на изток, в неразкопания терен на централния профил. Разкритата част има размери: дължина север-юг 1,10 м, ширина изток-запад 0,75 м (обр. 5, б).

Пещ № 13 е разположена по средата на източната половина на квадрат П₉ и

по средата на западната половина на квадрат II₁₀. Пещта е малка по размери и има неправилна кръгла форма.

Подовата ѝ замазка е добре запазена, но силно напукана. Отгоре ясно личат две измазвания. На дълбочина 0,20 метра под нивото на втората замазка личи трето измазване, изместено с 0,30 м на запад, а на изток продължава под горната пещ. Подложката от камъни не се забелязва. Има размери: дължина изток-запад - 0,75 м, ширина север-юг 0,80 м (обр. 5, в).

Пещ № 14 е разкрита по средата на западната половина на квадрат II₁₄ на дълбочина 0,50 м от повърхността. Има неправилна кръгла форма. Добре личат две подови замазки. Горната подова замазка е силно напукана и разрушена и е запазена само в отделни участъци. Под нея е положен слой от натрошени глинени съдове. Следва втора подова замазка от жълта глина, силно напукана, но по-добре запазена. Не се забелязва подложка от камъни и при двете измазвания. Има размери: дължина изток-запад 1,20 м, ширина север-юг 1,15 м (обр. 6, а)

Пещ № 15 е разположена в североизточната четвърт на квадрат II₁₅ и е силно разрушена. Запазената част има неправилна кръгла форма. Изградена е чрез подложка от дребни камъни, върху които е измазан дебел слой жълта глина. Подовата ѝ замазка е силно разрушена и запазена в малки участъци около центъра на пещта. Има размери: дължина север-юг 0,90 м, ширина изток-запад 0,80 м (обр. 6, б).

Пещ № 20 е разположена в южната половина на квадрат III₈. Част от нея продължава на юг, в неразкопания терен под голям насип. Изградена е чрез подложка от дребни и едри камъни, измазани отгоре със слой от жълта глина с дебелина 4 - 5 см. Подовата ѝ замазка е добре запазена, но силно напукана, а в източната ѝ половина е силно разрушена. Тук добре личи подложката от камъни. Има размери: дължина изток-запад 1,70 м, ширина север-юг 1,60 м. Пещта се отнася към жилище № 2 (обр. 6, в).

Пещ № 21 е разкрита в югоизточната четвърт на квадрат III₆. Има неправилна елипсоидна форма, а в източната си част е пресечена. Пещта е силно разрушена. Изградена е чрез подложка от дребни камъни, върху които е измазан дебел слой глина. Глинената ѝ замазка е силно разрушена и запазена в отделни малки участъци. Доста разрушена е и подложката от камъни. Има размери: дължина изток-запад 0,85 м, ширина север-юг 1,00 м (обр. 7, а).

Пещ № 25 се намира по средата на източната половина на квадрат II₂₅. Има неправилна елипсоидна форма, а в източната си част е пресечена. Пещта е силно разрушена. Изградена е чрез подложка от дребни и средно големи камъни, добре подредени. Между тях се срещат дребни фрагменти от глинени съдове. Подовата ѝ замазка е напълно унищожена. Парчета от нея се намериха в културния пласт около пещта. Има размери: дължина север-юг 1,5 м, ширина изток-запад 1,15 м (обр. 7, б).

Пещ № 26 е разположена в северозападния ъгъл на квадрат V₂ и в североизточния ъгъл на квадрат V₁. Пещта има сравнително големи размери в сравнение с разкритите досега пещи. Има неправилна петоъгълна форма с леко

заобляне в ъглите. Подложката ѝ от едри и средно големи камъни е добре запазена. Подовата ѝ замазка е напълно унищожена. Има размери: дължина изток-запад 2,20 м, ширина север-юг 1,90 м (обр. 7, б).

Пещ № 27 е разположена в югоизточния ъгъл на квадрат III₂₅. Има неправилна кръгла форма. Изградена е чрез подложка от камъни, върху които е положен пласт от глинена замазка с дебелина 2 см. Пещта е силно разрушена. Запазена е част от подовата ѝ замазка, която е силно напукана. В северозападния край малка част от пещта е разрушена при разкопаването. Има размери: дължина север-юг 0,55 м, ширина изток-запад 0,65 м (обр. 8, б).

Тандир № 2 е разкрит в западната половина на квадрат V₁ на дълбочина 0,70 м от повърхността. Има неправилна кръгла форма и диаметър при устието 0,64 м. Вкопан е в културния пласт на втори строителен хоризонт на дълбочина 0,35 м. Ръбът на устието на тандира съвпада с подовото ниво на първи хоризонт. Стените от ямата са измазани със слой от глина с дебелина 2 см. Замазката е неравномерна, напукана и на места разрушена. Подът представлява достигнатата при вкопаването стерилна почва и не е измазан (обр. 10, б).

Тандир № 4 се намира в югозападната четвърт на квадрат III₂ и югоизточната четвърт на квадрат III₂₁. Има цилиндрична форма с диаметър при устието, който е равен на диаметъра при основата 0,56 м. Вкопан е на дълбочина 0,50 м. Стените му леко се разширяват в дълбочина и са измазани със слой от глина с дебелина 3 см. Част от тях при устието са разрушени. Повърхността им е неравномерна. Основата е също неравномерна, измазана с глина. Глинената замазка е добре изпечена. Пространството около устието, на север и изток от тандира, е заета от компактна маса от едри, средно големи и дребни камъни, образуващи площадка (обр. 10, в).

Яма № 1 е разкрита в североизточната половина на квадрат II₂ и северозападната половина на квадрат II₃, на дълбочина 0,50 м от повърхността. Има почти правилна полукръговидна форма, с диаметър при периферията 2,30 м. Към основата си се стеснява ѝ диаметърът и достига 1 м. Вкопана е в стерилната почва на дълбочина 0,95 м. Вътрешната повърхност на ямата е облицована с дребни, чакълести камъчета. Ямата е функционирала и при двата жилищни хоризонта. В пълнежа ѝ ясно бяха разграничена два пласта, отнасящи се към първи и втори хоризонт. Сравнително малките размери на ямата и стесняването и при основата я правят неудобна за обитаване. Вероятно е била използвана като боклучна яма (обр. 9, а).

Яма № 9 е разкрита в северозападната четвърт на квадрат III₆. Разкрита е 1/2 от нея. Има полукръгла форма. Останалата част остава в неразкопания терен под централния профил. Ямата е вкопана в културния пласт на втори хоризонт, който пресича и на 0,25 м в стерилната почва. В центъра и в северния ѝ край има разхвърляни камъни. Запълнителят ѝ се състои от кафяво-черна, зърнеста пръст, характерна за първи строителен хоризонт, наситена с обилно количество дребни камъчета, дребни късчета горяла глина, фрагменти от глинени съдове. Разкритата част на ямата има размери: диаметър север-юг - 2 м, изток-запад

1,25 м (обр. 9, б).

Яма № 10 е разположена в югозападния ъгъл на квадрат III₂₁ на дълбочина 0,85 м от повърхността. Част от нея продължава на запад, под централния профил. Разкритата част има неправилна полукръгла форма. Ямата е съобразена с пещ № 25 и е разположена на изток от нея. Вкопана е на дълбочина 0,25 м в стерилната почва. Пълнежът ѝ се състои от кафяво-черна, зърнеста пръст, характерна за първи жилищен хоризонт, наситена с дребни камъчета, въгленчета, дребни късчета горяла глина, фрагменти от глинени съдове. Размери: дължина север-юг 2,60 м, ширина изток-запад 1,60 м (обр. 9, в).

Втори строителен хоризонт

Яма № 1 - виж описанието на първи хоризонт.

Яма № 2 (землянка) е разположена в северната половина на квадрат II₁₄ и в южната половина на квадрат II₁₀ (обр. 11, а). Разкри се в района на жилище № 1 от първи хоризонт. Има неправилна кръгла леко елипсоидна форма и размери: диаметър север-юг 3 м, диаметър изток-запад 2,50 м. Вкопана е в стерилната почва на дълбочина 0,25 метра. От север стените ѝ се спускат отвесно, а от южната половина те са полегати. Основата е плоска, равна. Диаметърът при основата е 2,30 метра. Подът и стените ѝ са облицовани с дребни, чакълести камъчета. Ямата е пресечена от по-късен изкоп с посока изток-запад, който в двата си края излиза извън нейното очертание. Общата му дължина е 2,30 м и ширина 0,30 м. Вкопан е под основата на ямата на дълбочина 0,45 м. Пълнежът на ямата и на изкопа се състои от сиво-черна пръст, наситена с голямо количество фрагменти от глинени съдове и други находки. Ямата е била използвана като землянка. Недалеч от нейната южна периферия, на нивото на древния терен, под основата на пещ № 14 се разкри пещ № 19, отнасяща се към втори хоризонт. Вероятно последната е била включена в очертанията на землянката чрез лека дървена конструкция и е служила за отопление и приготвяне на храна.

Яма № 3 (землянка) е разкрита в източната половина на квадрат III₁₂ и южната половина на квадрат III₁₇ (обр. 11, б). Има удължена бъбрековидна форма и е разположена по посока североизток-югозапад. Вкопана е на дълбочина 0,50 - 0,65 м от нивото на стерилната почва. Разделена е на две помещения, свързани помежду си. Северното помещение - 3а е вкопано на дълбочина 0,65 м и има размери: дължина 2,90 м, ширина 2,65 м. Второто - югоизточното помещение - 3б е по-плитко вкопано - на дълбочина 0,50 метра. Има елипсоидна форма и размери: дължина север-юг 3,30 м, ширина изток-запад 2,60 м. В източния му край се разкриха три стъпала, издълбани в стерилната почва (обр. 11, в). Стъпалата ясно се очертах в профила на източната пътека на квадрат III₁₂. Запълнителят на ямата се състои от сиво-черна, зърнеста пръст, примесена с обилно количество въглен, парчета от горяла стенна мазилка и замазка на пещ, голямо количество фрагменти от глинени съдове.

Яма № 4 (землянка) заема почти цялата площ на квадрат III₁₆ с изключение

на неговия северозападен ъгъл (обр. 13, а). Отгоре има приблизително триъгълна форма, а в дълбочина се оформя от три по-малки вкопани ями - 4а, 4б и 4в. Яма 4а е разположена в североизточната част на квадрата. Има кръгла форма и е плитко вкопана в стерилната почва - на дълбочина 0,30 м. Има диаметър 1,80 м. Чрез малък преход, който е по-плитко вкопан, яма 4а преминава в яма 4б. Тя има приблизително елипсовидна форма и е вкопана на дълбочина 0,30 м. Има размери: дължина север-юг 3,20 м, ширина изток-запад 1,80 м. От яма 4а и 4б се влиза в яма 4в, дълбоко вкопана в стерилната почва на дълбочина 1,10 м. Ямата има елипсовидна форма и размери: дължина север-юг 2,30 м, ширина изток-запад 1,50 м. От североизточния ѝ край се разкри пещ № 24. В съседство с яма № 4, западно от нея се разкри тандир № 1.

Яма № 5 (землянка) е разположена в източната половина на квадрат III₁₁ и в западната половина на квадрата III₁₂ (обр. 13, б). Отгоре, по периферията, тя започва като обща яма с бъбрековидна форма и на дълбочина 0,60 м от повърхността, чрез две глинени площадки от север и от юг, тя се разделя на три по-малки ями: 5а, 5б и 5в. Върху северната площадка се очертаха издълбани в жълтата глина две стъпала, а горният край на площадката се явява като трето стъпало на ямата. Яма № 5а има леко елипсовидна форма. Разположена е изцяло в квадрат III₁₁. Вкопана е в стерилната почва на дълбочина 1,15 метра и на 0,70 метра дълбочина от нивото на втората площадка. Размерите ѝ при основата са: дължина север-юг 2,30 м и ширина 1,75 м. Разкритата площадка със стълбището отвежда към нея. Между двете площадки, при основата на яма 5а, има разстояние от 0,50 метра, което се явява като вход към яма 5б. Това е втората по големина от трите ями. Разположена е по посока североизток-югозапад. Има приблизителна елипсовидна форма. Вкопана е на дълбочина 1,10 метра от нивото на стерилната почва и на 0,40 метра от нивото на отстъпа на голямата площадка. Размерите ѝ при основата са: дължина югоизток-северозапад 1,45 м, ширина североизток-югозапад 1,10 м. Яма 5в се явява като самостоятелна, без връзка с другите две. Вкопана е на 1,10 метра в стерилната почва и на 0,35 метра дълбочина от нивото на отстъпа на голямата площадка. Размерите при основата ѝ са: дължина изток-запад 1,30 метра, ширина север-юг 1,05 м. Запълнителят и на трите ями е еднакъв. Състои се от сиво-черна зърнеста пръст, характерна за втори жилищен хоризонт, наситена едри и дребни късове от горяла стенна мазилка, животински кости, голямо количество фрагменти от глинени съдове. Взети бяха няколко проби за C₁₄ изследване.

В южния край на периферията на яма № 5 беше разкрита основата на пещ № 22, която с лека дървена конструкция вероятно е била включена в очертаванията на жилището.

Яма № 6 (землянка) е разположена в центъра на западната половина на квадрат III₁₉ и в центъра на източната половина на квадрат III₁₈ (обр. 16, а). Има неправилна кръгла форма. От запад и северозапад стените ѝ се спускат почти отвесно, с лек наклон навътре, а в източната си половина ямата има отстъп, изпълняващ ролята на стъпало, което позволява слизане до основата ѝ. Вкопана

е в стерилната почва на дълбочина 1,50 метра. Стените на ямата са облицовани с дребни чакълести камъчета, личи и трамбоване на кафява глинеста пръст. Пълнежът ѝ се състои от сиво-черна пръст, характерна за втори строителен хоризонт, примесена с едри и по-дребни късчета горяла стенна мазилка, голямо количество едри и дребни въглени (взети бяха проби от въглен за C_{14} изследване), животински кости, голямо количество фрагменти от глинени съдове. На дъното на ямата беше намерена едра животинска глава.

Яма № 7 (землянка) е разположена в южната половина на квадрат III_{19} . Има почти правилнат елипсовидна форма. Вкопана е в стерилната почва на дълбочина на 0,70 метра. От изток има малък отстъп, оформен като дъга, който е бил използван като стъпало към ямата. В северния край на отстъпа се разкри овална дупка от кол с диаметър 8 см. Отстъпът е изтеглен с 0,40 м на изток от ямата и е вкопан на дълбочина 0,40 м в стерилната почва. Стените и подът на ямата са облицовани с дребни чакълести камъчета. Запълнителят ѝ се състои от сиво-черна зърнеста пръст, наситена с дребни камъчета, дребни късчета горяла глина, голямо количество въглен, голямо количество фрагменти от глинени съдове, животински кости. Основата и стените на ямата са облицовани с дребни чакълести камъчета. Има размери: дължина изток-запад 2,10 м, ширина север-юг 1,70 м.

Яма № 8 (землянка) е разположена в югоизточната четвърт на квадрат III_{20} и съвсем малка част от нея в североизточната четвърт на квадрат III_{15} (обр. 18, а). Има неправилна кръгла форма и леко сплескване на изток. Вкопана е почти отвесно на дълбочина 0,50 м в стерилната почва. Пълнежът ѝ се състои от сиво-черна, зърнеста пръст, наситена с дребни късчета горяла глина, животински кости, средно количество фрагменти от глинени съдове. Намерено беше голямо количество въглен. Стените на ямата, както и основата ѝ са облицовани от дребни чакълести камъчета. Има размери: дължина север-юг 2,25 м, ширина изток-запад 1,85 м.

Яма № 11 заема южната половина на квадрат III_{21} и северната половина на квадрат III_{16} (обр. 18, б). Разкрита е на дълбочина 0,90 м от повърхността. Вкопана е в стерилната почва на дълбочина 0,95 м. Има полусферична форма. Отгоре устието ѝ образува почти правилен кръг, към основата се стеснява и приема формата на полусфера. Стените и основата ѝ са облицовани с дребни чакълести камъчета. Около основата, от юг на север, има две дупки от колове с диаметър 7 см. Следи от колове има на 5 места в западната половина на ямата. Запълнителят ѝ се състои от сиво-черна, зърнеста пръст, наситена с обилно количество късове от горяла стенна мазилка, много голямо количество въглен от греди, много пепел, много фрагменти от глинени съдове. Ямата има размери: диаметри при устието изток-запад 2,20 метра, север-юг 2,30 метра, диаметри при дъното - изток-запад 1,65 м, север-юг 1,70 метра.

Яма № 12 (землянка) е разкрита в западната половина на квадрат V_{25} на дълбочина 0,80 метра от повърхността (обр. 19, а). Има кръгла форма с леко удължаване по посока север-юг. Стените ѝ се спускат към основата под наклон навътре. На пода ѝ от южната страна до стената се разкриха два големи камъка.

Изчистени бяха три дупки от колове с диаметри 10, 15 и 20 см, разположени в триъгълник - две върху източната и южната вкопана наклонена стена и другата на пода в западната половина на ямата. Други две дупки от колове с диаметри 7 см се разкриха на северозападната стена. Пълнежът от ямата се състои сиво-черна, зърнеста пръст, примесена с дребни камъчета, дребни късчета горяла глина, малко фрагменти от глинени съдове. Разкритите дупки от колове позволяват да допуснем, че се касае за полувкопано жилище, което нагоре е продължавало с лека дървена конструкция.

Яма № 13 е разкрита в северната половина на квадрат V_{24} на дълбочина 0,60 м от повърхността (обр. 19, б). Разположена е по посока югоизток-северозапад. Има неправилна елипсоидна форма. Стените ѝ се спускат под наклон навътре към основата. От изток се очертаха две изкопани в стерилната почва стъпала. Стените и основата ѝ са облицовани с дребни, чакълести камъчета. В северозападния си край ямата е пресечена от каменна пътека от старобългарския пласт. Размери на ямата: дължина североизток-югозапад 3,20 м, ширина 1,70 м, дълбочина 0,90 м. В ямата е намерен кремък - п. № 655.

Яма № 14 (землянка) е разположена в центъра на квадрат V_{23} (обр. 19, в). Има неправилна четириъгълна форма и заоблени ъгли. Вкопана е на дълбочина 0,25 метра в стерилната почва. В североизточния ѝ ъгъл се разкриха струпани камъни и керамика от старобългарския пласт. В северозападната част на ямата се разкриха две вкопавания със сферична форма. В едното от тях се разкри долната част на голям дебелостенен съд. Ямата има размери: дължина изток-запад 2,90 м, ширина север-юг - 2,75 м, дълбочина 0,25 м.

Яма № 15 (зърнохранилище) се разкри по средата на източната половина на квадрат V_{17} , заема съвсем малка част от средата на западната половина на квадрат V_{18} (обр. 21, а). При устието ямата има цилиндрична форма, която продължава надолу на дълбочина 0,50 м. След това приема формата на пресечен конус - стените ѝ рязко се скосяват навън, така че при основата диаметърът ѝ е по-голям, отколкото при устието. Ямата е вкопана на дълбочина 1,50 м в стерилната почва. Стените ѝ не са обмазани. В северната ѝ половина основата ѝ е облицована от плочести камъни. В центъра на основата се очерта петно от разрушения - силно сбита горяла стенна мазилка, пепел, въглени, които продължават и в южна посока. Струпаната горяла стенна мазилка вероятно е паднала отгоре, което говори за лека дървена конструкция във височина, обмазана с глина. Пълнежът ѝ се състои от сиво-черна пръст, характерна за втори строителен хоризонт, обилно наситена с въглени, горели късчета глина, към основата ѝ горели късове стенна мазилка, много фрагменти от глинени съдове и животински кости. Пълнежът ѝ не се различава от този на другите ями, които приехме като землянки. Обратният наклон на стените в конусовидната част затруднява слизането до основата. До там може да се достигне само чрез стълба. Освен това при съществуващия наклон на стените има реална опасност от срутване. По тази причина ямата не може да се причисли към вкопаните жилища-землянки. Независимо от това, че в пълнежа ѝ не се откри овъглено жито, склонни сме да

приемем, че тя е изпълнявала ролята на склад за храни. Подобни ями зърнохранилища, но с по-малки размери, са разкрити в тракийския пласт на хълма Царевец. Ямата има размери: диаметър при основата 2,40 м, диаметър при устието 1,35 м, дълбочина 1,50 м.

Яма № 17 (землянка) е разположена в северозападната четвърт на квадрат VIII₈ (обр. 23, а). Разкрита е около 1/4 от ямата, останалата част остава в неразкопания терен. Разкритата част има заоблена форма. Вкопана е в стерилната почва на дълбочина 0,20 м. Основата на ямата е неравномерна. Пълнежът ѝ се състои от сиво-черна, зърнеста пръст, примесена с дребни камъчета, дребни късчета горяла глина, малко фрагменти от глинени съдове.

Яма № 18 (землянка) е разположена в източната половина на квадрат VIII₃ и в западната половина на квадрат VIII₄ (обр. 23, б). Има формата на четирилистна детелина. Част от източния ѝ край е неразкопан, тъй като се намира под каменното съоръжение от старобългарския пласт. Ямата е вкопана в стерилната почва на дълбочина 0,30 м. Пълнежът ѝ се състои от сиво-черна, зърнеста пръст, наситена с дребни камъчета, дребни късчета горяла глина, въгленчета, голямо количество фрагменти от глинени съдове. Подът на ямата е неравномерен, облицован от дребни трамбовани камъчета. Забелязват се множество петна от черна пръст от дупки от колове, възможно е да са и от животни.

Пещ № 2 е разположена в югозападния ъгъл на квадрат II₁ (обр. 3, а). Разкрита е на дълбочина 0,15 м от повърхността, под основата на пещ № 1. Има правоъгълна форма. Изместена е с 0,40 м на изток от основата на пещ № 1, а в западната ѝ половина се застъпва с нея. Изградена е по следния начин: в основата ѝ е направена подложка от дребни камъни, над която е измазан слой от глина с дебелина 3 см. Над нея следва втора замазка с дебелина 1 см. И двете замазки са силно напукани. Пещта има размери: дължина север-юг 1,15 м, ширина изток-запад 0,70 м и продължава под пещ № 1.

Пещ № 9 е разкрита в югозападната четвърт на квадрат II₉ на дълбочина 0,55 м от повърхността, под основата на пещ № 8 (обр. 4, в). Между двете пещи лежи слой от сиво-черна пръст с дебелина 0,15 м. От нея е разкрит съвсем малък участък, поради което размерите ѝ не могат да бъдат уточнени. Добре личат две подови замазки. Подложка от камъни при тази пещ не се наблюдава.

Пещ № 12 е разположена в югоизточната четвърт на квадрат II₁₀ под основата на пещ № 11 (обр. 5, б). На изток продължава в неразкопания терен под централния профил. На север е изместена с 0,45 м от пещ № 11, а на юг продължава под нея. В периферията на пещта личат дребни камъни, използвани за подложка. Подовата ѝ замазка е силно напукана, но много добре запазена. От пещта е разкрита съвсем малка част, поради което трудно може да се определи както нейната форма, така и размерите ѝ.

Пещ № 16 е разкрита в североизточната четвърт на квадрат II₁₅ на дълбочина 0,65 м от повърхността на (обр. 25, а). Има кръгла форма. Подовата ѝ замазка е много добре запазена, но силно напукана. На отделни места, където тя е разрушена, личи подложка от дребни камъни. Има размери: диаметър изток-

запад 0,55 м, диаметър север-юг 0,65 м.

Пещ № 17 е разположена в югоизточния ъгъл на квадрат II₁₅ (обр. 25, б). Разкрита е на дълбочина 0,65 м от повърхността. По-голямата част от нея продължава на изток в неразкопания терен под централния профил. Разкритата част има елипсовидна форма. Подовата ѝ замазка е добре запазена, макар и силно напукана. В отделни участъци личи подложка от дребни камъни. Разкритата част има размери: дължина север-юг 1,45 м, ширина изток-запад 0,85 м.

Пещ № 18 е разкрита в югозападната четвърт на квадрат II₁₀, на 7 см дълбочина под основата на пещ № 10 (обр. 5, а) и следва нейната форма. Изградена е чрез подложка от дребни камъни, върху която е положена замазка от жълта глина с дебелина 5 см, спечена до червено след разкриването на пещта. Подовата ѝ замазка е много добре запазена, но силно напукана. Има размери: дължина север-юг 1,45 м, ширина изток-запад 0,85 м.

Пещ № 19 - по-голямата част от пещта е разположена в югозападната четвърт на квадрат II₁₄ и малка част от нея се намира в югоизточната четвърт на квадрат II₁₁. Разкрита е на дълбочина 8 см от нивото на подовата замазка на пещ № 14. Между двете пещи лежи слой от сиво-черна пръст с дебелина 5 см. Под него, непосредствено върху подовата замазка на пещ № 19, лежат фрагменти от глинени съдове. Пещта има елипсовидна форма и е разположена по посока север-юг. Изградена е чрез подложка от дребни камъни, върху които е измазан слой от глина с дебелина 2 см. Подовата ѝ замазка е добре запазена, но силно напукана. Размери: дължина север-юг 0,95 м, ширина изток-запад 0,70 м.

Пещ № 22 е разкрита в североизточната четвърт на квадрат III₆ на ръба на яма № 5 и се отнася към нея (обр. 25, в). Пещта е силно разрушена. Изградена е чрез подложка от камъни, върху която е измазан слой от глина с дебелина 2 см. Подовата ѝ замазка е силно разрушена и разбъркана, като парчета от нея се разкриха обърнати обратно при проучването на пещта. Между тях се разкриха обилно количество фрагменти от глинени съдове, положени вероятно между подложката от камъни и глинената замазка за по-продължително задържане на топлината. Петното от разрушенията на пещта има следните размери: дължина изток-запад 1,50 м, ширина север-юг 1,20 м. Около нея беше намерена компактна маса въглен от дебел клон.

Пещ № 23 е разположена по средата на южната половина на квадрат III, на дълбочина 1,05 м от повърхността (обр. 26, а). Пещта е силно разрушена. Подовата ѝ замазка е разбъркана. Част от нея продължава на юг в неразкопания терен. Разрушенията обхващат пространство изток-запад 2 м, север-юг 1 м.

Пещ № 24 е разположена в югозападната четвърт на квадрат III, на дълбочина 1,00 м от повърхността (обр. 26, б). Пещта е разкрита на ръба на ями №№ 3 и 4 и има отношение към тях. Вероятно е била включена чрез лека дървена конструкция в очертанятия на едно от жилищата. Възможно е и двете ями да се явяват като едно жилище. Пещта е силно разрушена. Подовата ѝ замазка, дебела 2,5 см, е разбъркана. Между обърнатите обратно парчета има дребни камъни, измазани отгоре с дебел слой от глина. Формата на пещта не може да се определи

поради силното ѝ разрушаване.

Тандир № 1 е разположен в югозападната четвърт на квадрат III₁₆, на запад и в съседство с яма № 4, на дълбочина 0,80 м от повърхността. На запад опира в централния профил. Устието му има кръгла форма, стените към основата леко се разширяват. Тандирът представлява вкопана в стерилната почва цилиндрична яма с диаметър при устието 0,65 м. Отвътре стените му имат груба замазка с дебелина 2 см, изпечена до червено. Пълнежът му се състои от сиво-черна пръст, богато примесена с въгленчета, горяла глина, единични фрагменти от глинени съдове, дребни животински кости и черупки от охлювчета. На дълбочина 0,30 м бе проследен пласт от кафява глина, на места опечена (обр. 27, а).

Тандир № 3 е разкрит в югоизточната четвърт на квадрат V₃ на дълбочина 0,80 м от повърхността. Има цилиндрична форма с диаметри при устието и при основата 0,45 м. Вкопан е в стерилната почва на дълбочина 0,66 м. Стените и основата му са измазани със слой от глина с дебелина 3 см. Глинената замазка от стените е изпечена, равномерна и много добре запазена. Запълнителят се състои от черна, зърнеста пръст, наситена с фрагменти от керамика, дребни късчета горяла глина, голямо количество въглен. При основата на тандира беше намерена компактна маса от въглен от дебели клони, от която беше взета проба за C₁₄ датиране (обр. 27, б).

Тандир № 5 се намира в югозападната четвърт на квадрат V₂. Разкрит е на дълбочина 0,80 м от повърхността. Има неправилна цилиндрична форма, като стените му леко се разширяват към основата. Заедно с основата те са измазани с дебел слой глина с грапава повърхност, добре изпечена и изцяло запазена. Само малка част от нея на север при устието е обрушена. Тандирът има размери: диаметър при устието 0,45 м, вкопан е на дълбочина 0,38 м, дебелина на глинената замазка 3 см (обр. 28, а).

Тандир № 6 е разположен в южната половина на квадрат V₁. Изграден е по следния начин: в стерилната почва е вкопана почти цилиндрична яма, с леко разширение в дълбочина. Подът и част от стените, на височина 0,10 м от пода, са облицовани от дребни чакълести камъни. Нагоре, до устието, стените са измазани с глина. Глинената замазка е дебела 3 см и достига до 25 - 28 см. При основата на тандира бе открит кръгъл отвор с диаметър 6 см. Запълнителят се състои от сиво-черна, зърнеста пръст, характерна за втори жилищен хоризонт, примесена с пепел и голямо количество въглен. Размѐри на тандира: диаметри при устието 0,43 и 0,48 м, диаметри при основата 0,52 и 0,49 м. Обща дълбочина 0,38 м. (обр. 28, б).

Тандир № 7 се намира в западната половина на квадрат III₂₁. Разкри се на дълбочина 0,80 м от повърхността. Той е от типа на наземните тандири. На подовото ниво на втори строителен хоризонт, който се проследява на 5 см над нивото на стерилната почва, е изградена площадка от камъни с различна големина - от едри до средно големи, с дължина север-юг 3 м. Ширината ѝ не може да бъде уточнена поради това, че остава в неразкопания терен под централния профил. Върху нея, на 1 м северно от южния ѝ край, е изграден тандир № 7. Каменната

площадка се явява и негов под. Нагоре стените му са измазани с глина с дебелина 4 см и са запазени на височина 0,50 м. Тандирът е частично разрушен. Имал е цилиндрична форма. Запазена е само западната му половина (обр. 28, в).

Тандир № 8 е разположен по средата на източната пътека на квадрат V_{12} на дълбочина 0,90 м от повърхността. Има неправилна форма с леко издължаване на изток. Глинената замазка на стените, които се спускат отвесно към основата, има дебелина 2 см и е запазена само на дълбочина 5 см от устието на тандира. Надолу тя е разрушена. За основа служи пласта от стерилна жълта глина, примесена с дребни камъчета. Около устието на тандира се разкри компактна маса от горяла глина, запълваща половината от вътрешността на тандира на дълбочина 0,10 м. Пълнежът се състои от сиво-черна пръст, примесена с горяла глина и въгленчета. Има следните размери: диаметри при устието, които са равни на диаметрите при дъното - 0,55 м и 0,52 м, дълбочина 0,40 м (обр. 29, а).

Тандир № 9 се разкри по средата, до профила на източната пътека на квадрат V_{20} на дълбочина 0,80 м от повърхността. Част от него е разположена под пътеката на квадрата. Има неправилна цилиндрична форма с леко издължаване по посока североизток-югозапад. Към основата леко се разширява и стените му се спускат с отстъп навън. Стените и основата му имат добре запазена глинената замазка, която е неравномерна, грапава, на места изпечена до червено, на места със сив цвят на глината. Дебелината ѝ е 2,5 - 3 см. При устието добре личи постепенното разсейване и избледняване на пространството около нея общо 5 - 6 см. Запълнителят на тандира се състои от сиво-черна, зърнеста пръст, обилно наситена с въгленчета, горяла мазилка, фрагменти от глинени съдове. В пълнежа му имаше и 3 броя малки заоблени камъка и парче от кост. Има размери: диаметри при устието 0,53 и 0,45 м, диаметри при основата 0,58 и 0,55 м, дълбочина 0,30 м (обр. 29, б).

Б Е Л Е Ж К И

¹ Хоризонтите са броени отгоре надолу.

² **Илчева, В.** Вкопани пещи-тандири от праисторическото селище Хотница-Водопада. Археология, 1989, 2, 20 - 27.

³ **Красильников, К. И.** Тандыры в Салтовских жилищах Подонья. Советская археология, 1986, 3, 48 - 60.

⁴ Пак там. Виж посочената литература за етнографските паралели.

⁵ **Енчев - Видю, И.** Стари и нови паметници в Добруджа. С., 1918, с. 30, обр. 27.

⁶ **Станев, П.** Две селища от прехода от енеолита към бронзовата епоха западно от град Велико Търново (Под печат).

⁷ **Тодорова, Х. и кол.** Овчарово. Разкопки и проучвания, VIII, 1983, с. 12.

⁸ **Ангелова, И.** Разкопки на праисторическото селище "Подгорица". Арх. открития и разкопки през 1982 г., Плевен, 1983, с. 11.

⁹ **Станев, П.** Поселищен живот през неолита по басейна на река Янтра. Год.

на муз. от Северна България, 1981, VI, 1 - 10.

¹⁰ Тодорова, Х. Новая культура среднего неолита в Северо-восточной Болгарии. Советская археология, 1975, 4, с. 16.

¹¹ Тодорова, Х. и кол. Цит. съч., с. 10.

¹² Пак там, с. 11.

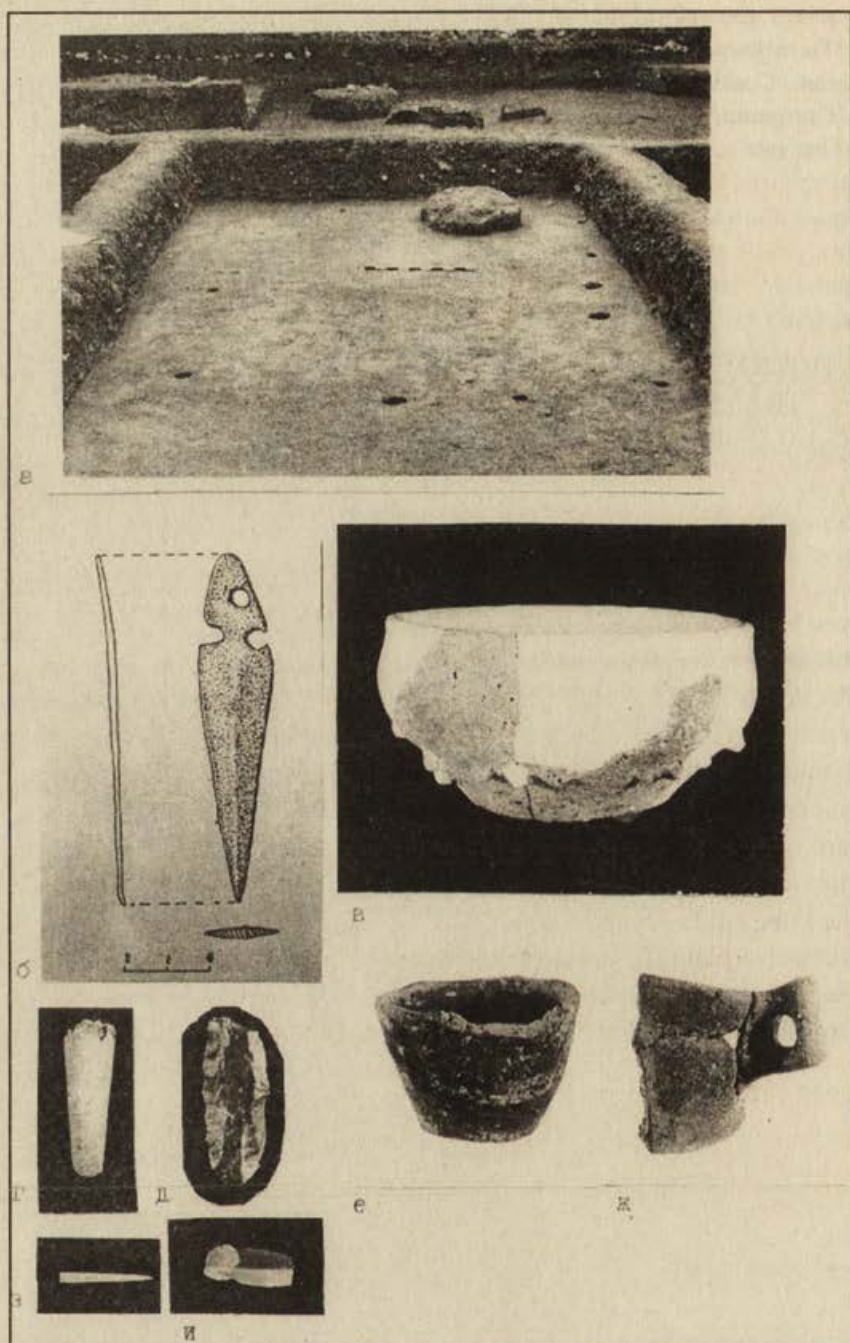
HOTNITSA-VODOPADA, THE SETTLEMENT FROM THE
TRANSITION PERIOD BETWEEN THE AENOLITHIC-
CHALCOLITHIC AND THE BRONZE AGE (TOPOGRAPHY,
STRATIGRAPHY, PLAN)

(Summary)

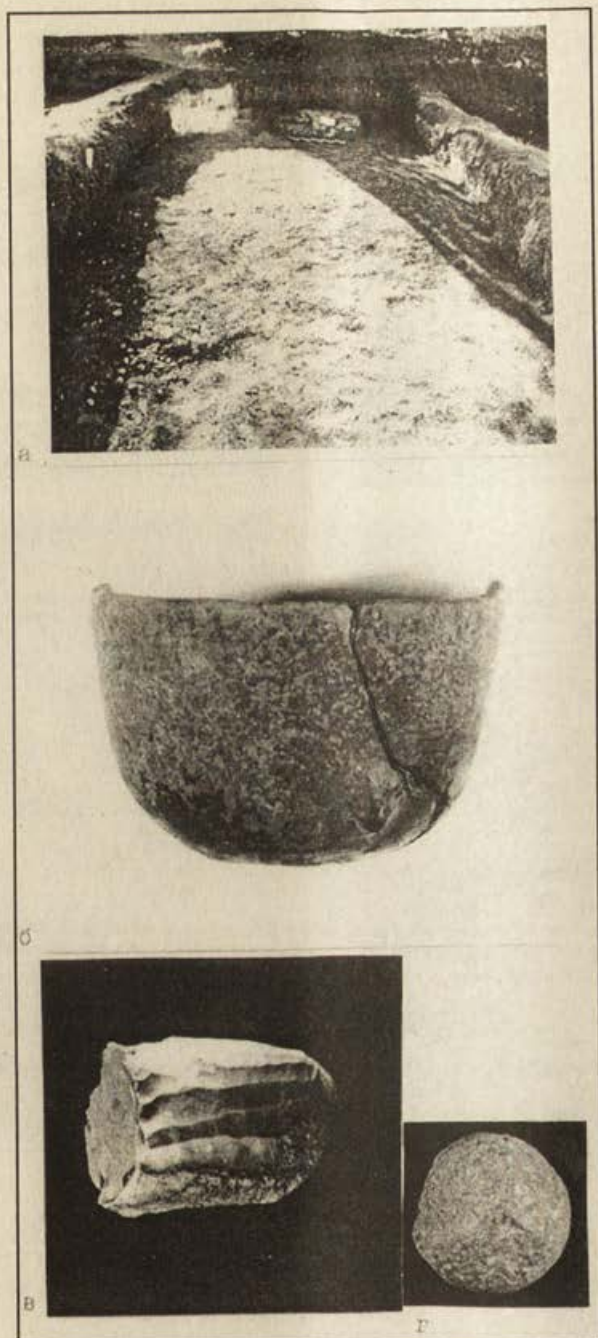
Valka Ilcheva

This report contains the publication of the archeological results achieved at the prehistoric site known as Hotnitsa-Vodopada, specifically its topography, stratigraphy and plan. The site is datable to the transition period between the Aenolithic-Chalcolithic and the Bronze Age, to be more precise, to the first half of the fourth millennium BC. The settlement lies 2.5 km west of the village of Hotnitsa, on the left bank of the Bohot River, in the area of the Hotnitsa waterfall. Two settlement horizons have been found to date (without hiatus between). Both belong to one and the same culture synchronous with others known as Cherna voda I, Pevets II, Ovcharovo plato II, Kukuteni B I/Tripole C I. The first building horizon is represented ground dwellings while the second one by dug-outs and pits into the steril soil. Excavations also revealed two sorts of oven: arched and sunken (tandiri).

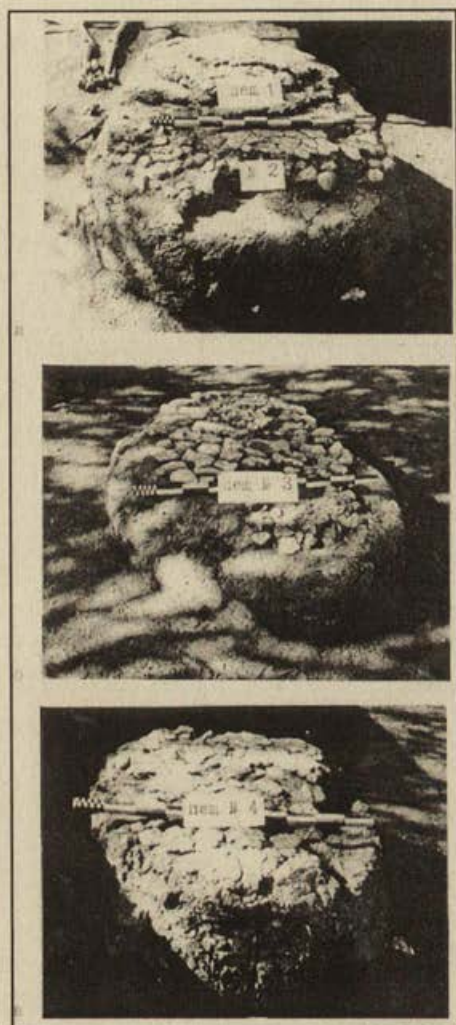
Translated by Yuliana Angelova



Обр. 1. Първи хоризонт: а. жилище № 1; б, в, г, д, е, ж, з, и - находки от жилище № 1.



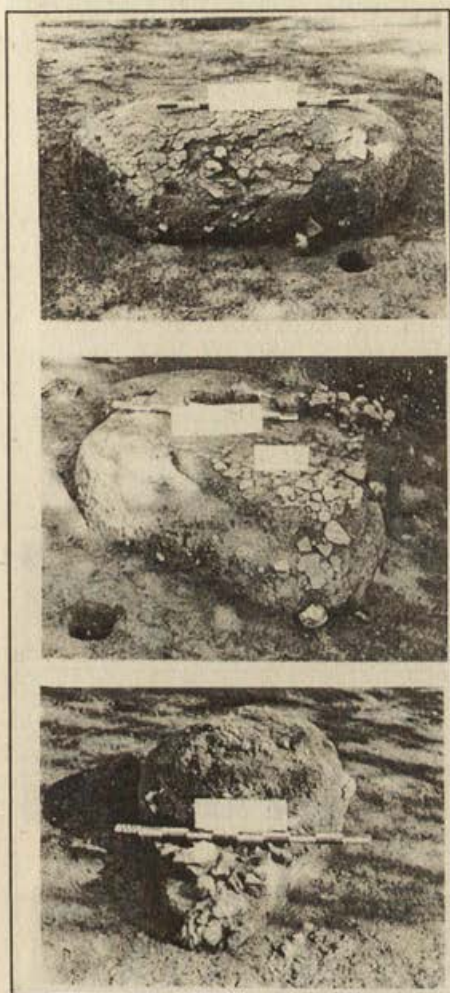
Обр. 2. Първи хоризонт: а. жилище № 2; б, в, г - находки от жилище № 2.



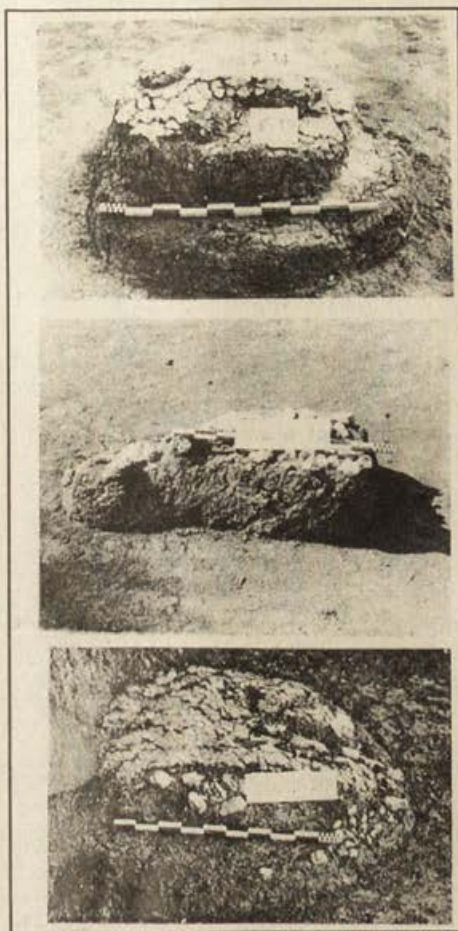
Обр. 3. Първи хоризонт: а. пещи № № 1 и 2, б. пещ № 3, в. пещ № 4.



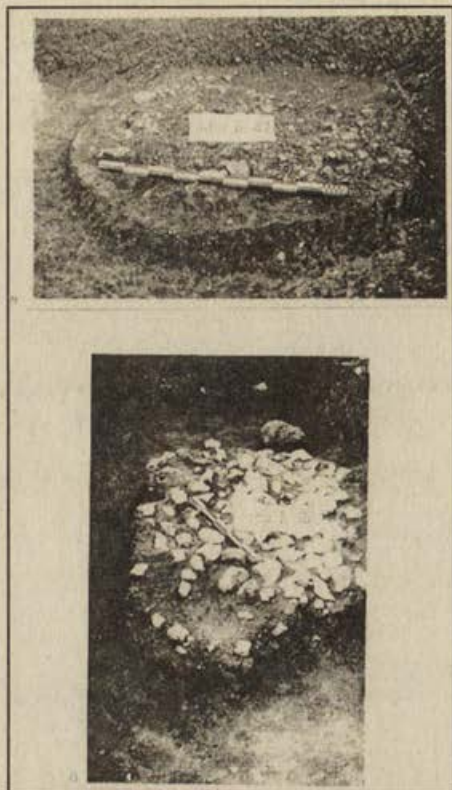
Обр. 4. Първи хоризонт: а. пещ №5, б. пещ № 6, в. пещи №№ 8 и 9.



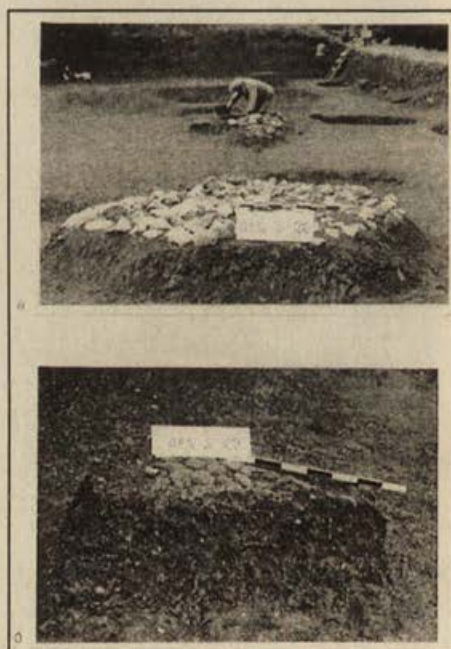
Обр. 5. Първи хоризонт: а. пещ № 10,
б. пещи №№ 11 и 12, в. пещ № 13



Обр. 6. Първи хоризонт: а. пещ № 14,
б. пещ № 15, в. пещ № 20.



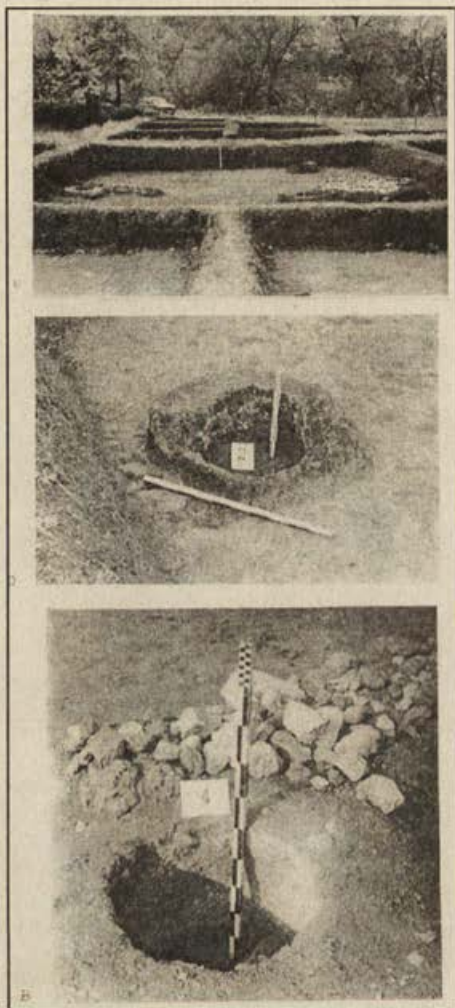
Обр. 7. Първи хоризонт: а. пещ № 21,
б. пещ № 25.



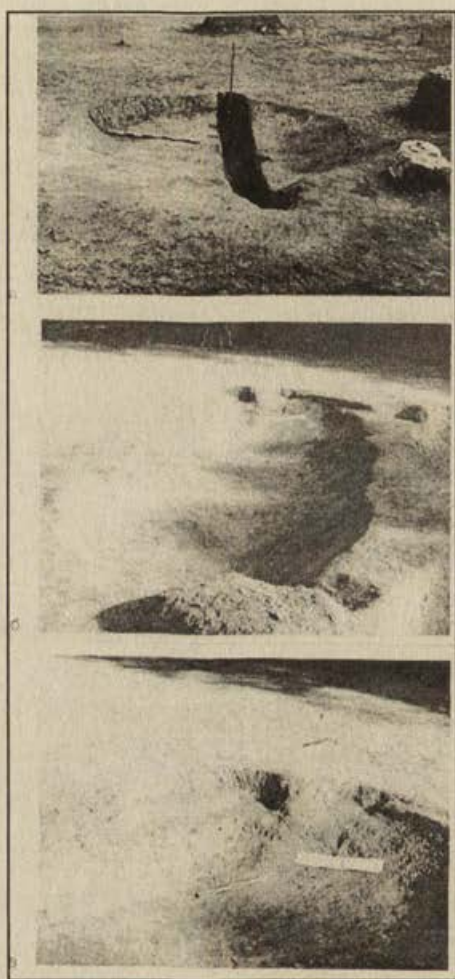
Обр. 8. Първи хоризонт: а. пещ № 26,
б. пещ № 27.



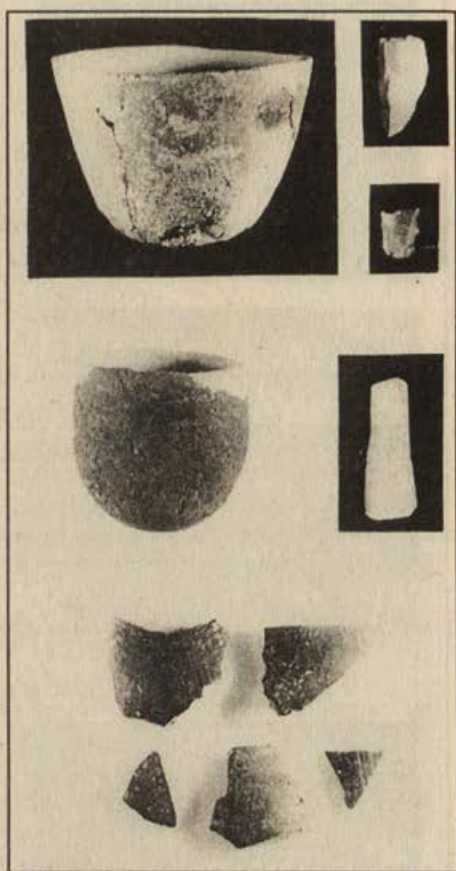
Обр. 9. Първи хоризонт: а. яма № 1,
б. яма № 9, в. яма № 10.



Обр. 10. Първи хоризонт: а. обща си-
туация между тандири №№ 2, 4 и 5, б.
тандир № 2, в. тандир № 4.



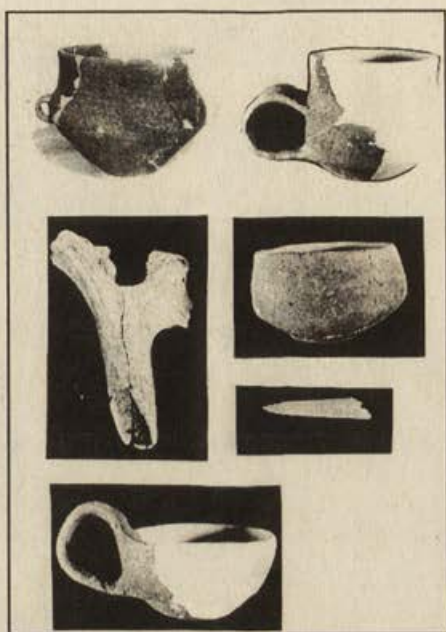
Обр. 11. Втори хоризонт: а. яма № 2, б. яма № 3, в. стъпала към яма № 3.



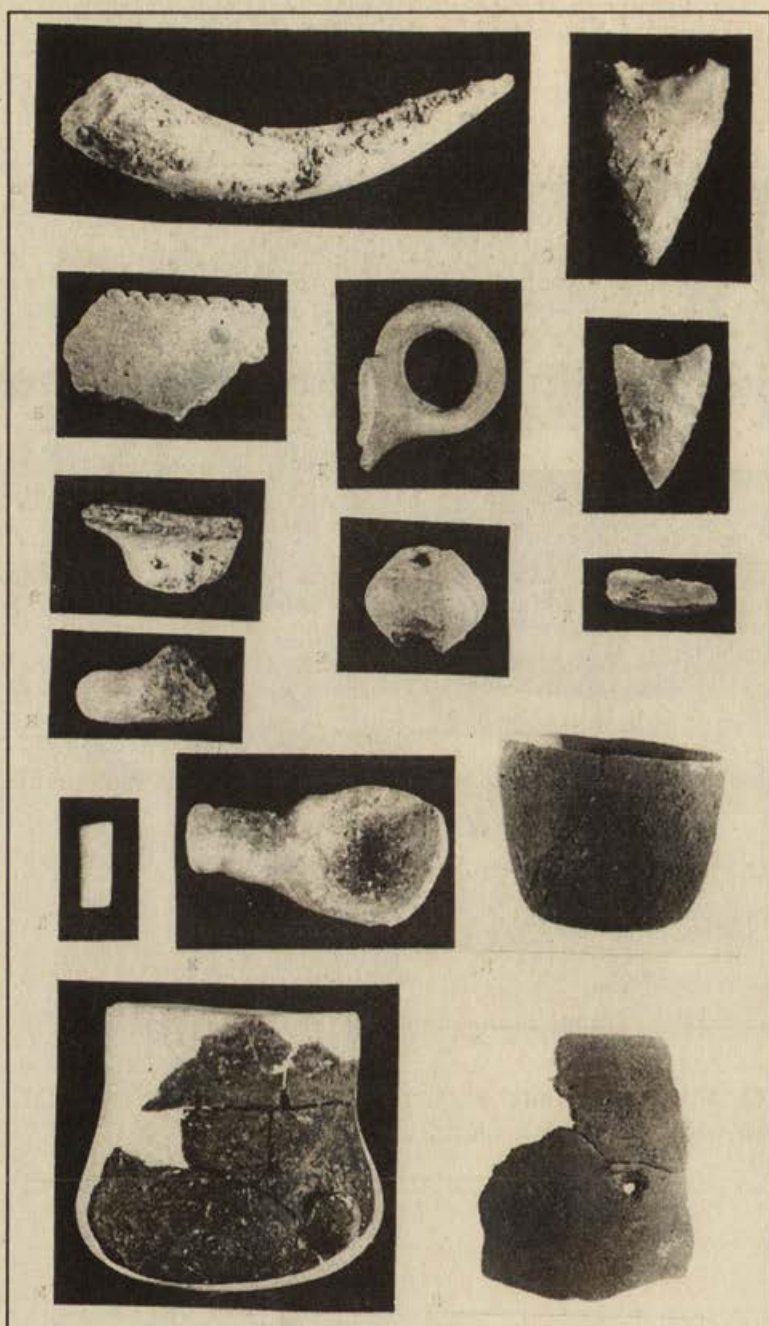
Обр. 12. Находки от яма № 3.



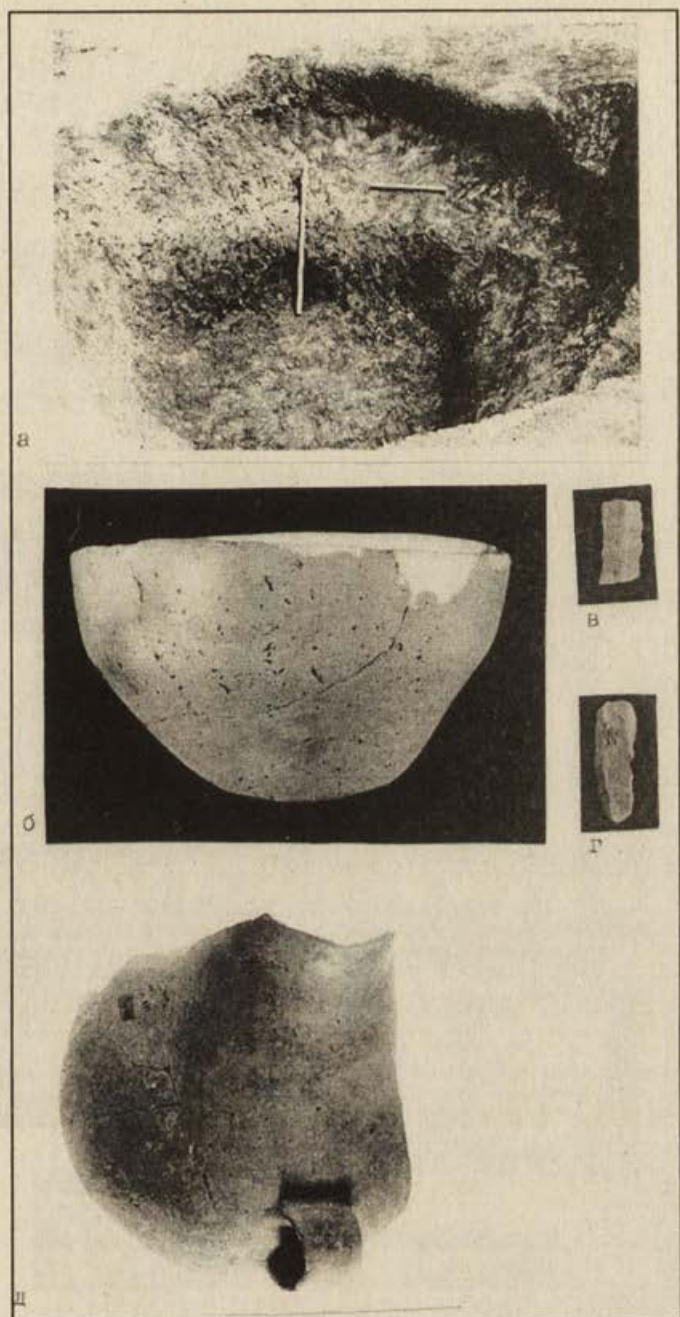
Обр. 13. Втори хоризонт: а. обща ситуация между ями №№ 3, 4 и 5, б, в. яма № 5.



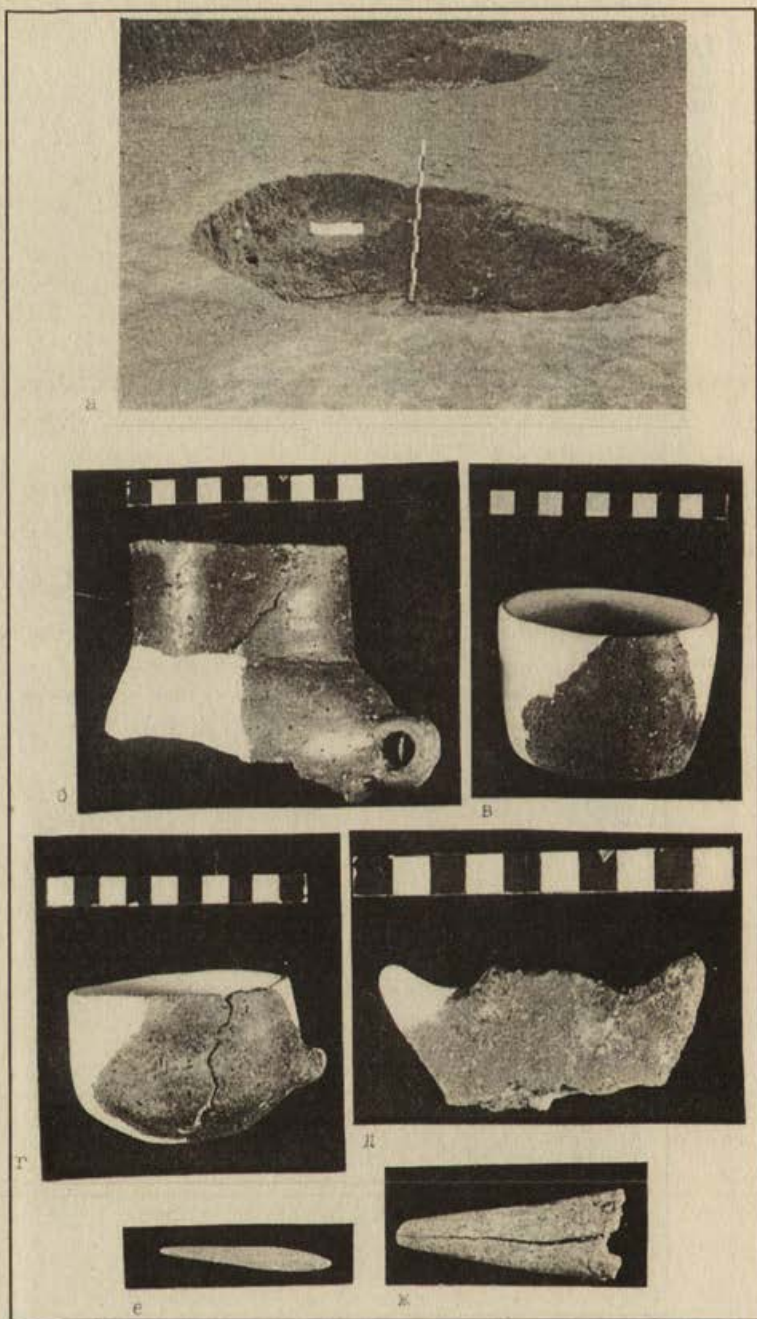
Обр. 14. Находки от яма № 4.



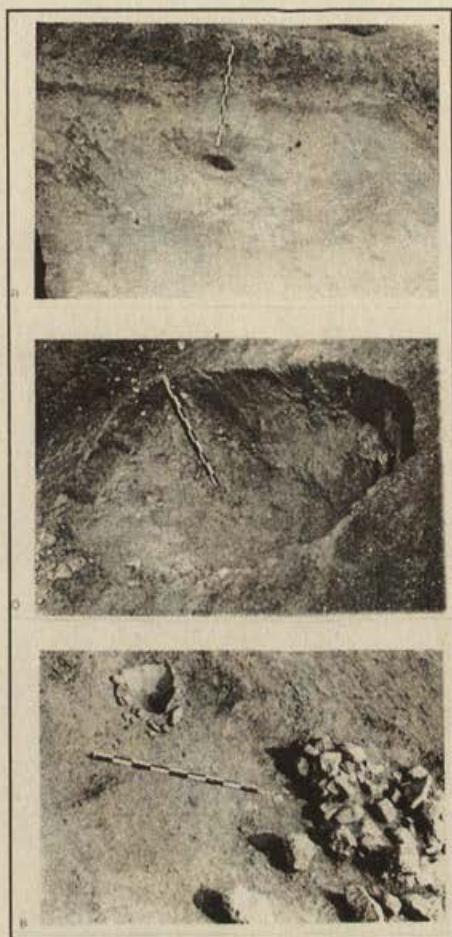
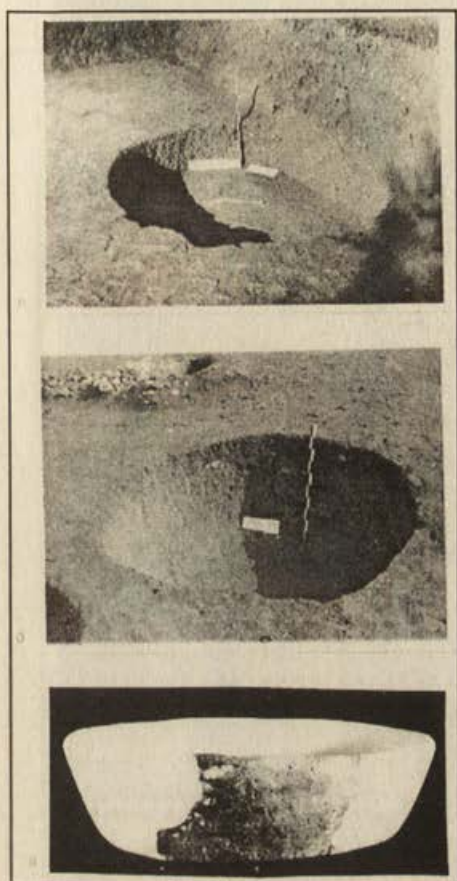
Обр. 15. Находки от яма № 5.



Обр. 16. Втори хоризонт: а. яма № 6; б, в, г, д - находки от яма № 6.

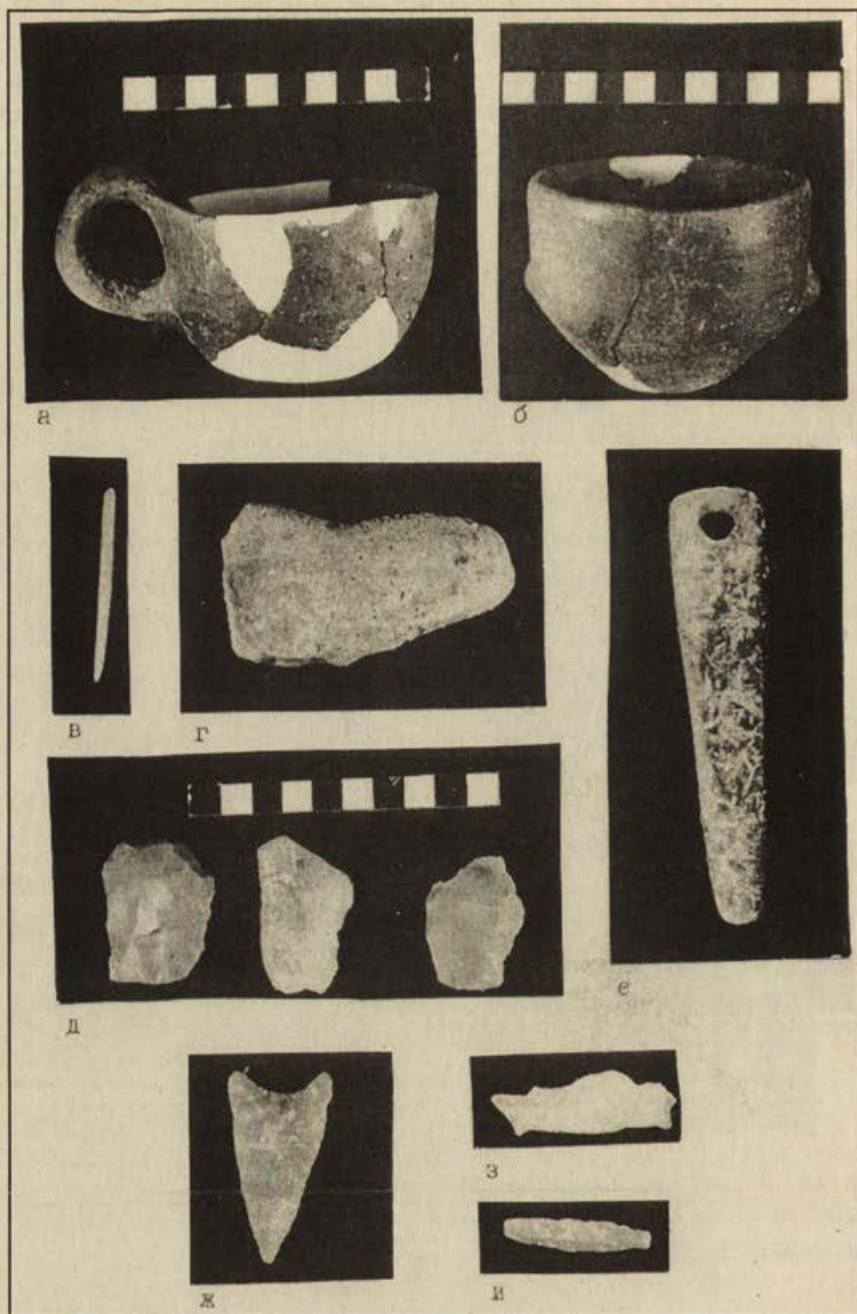


Обр. 17. Втори хоризонт: Яма № 7; б, в, г, д, е, ж - находки от яма № 7.

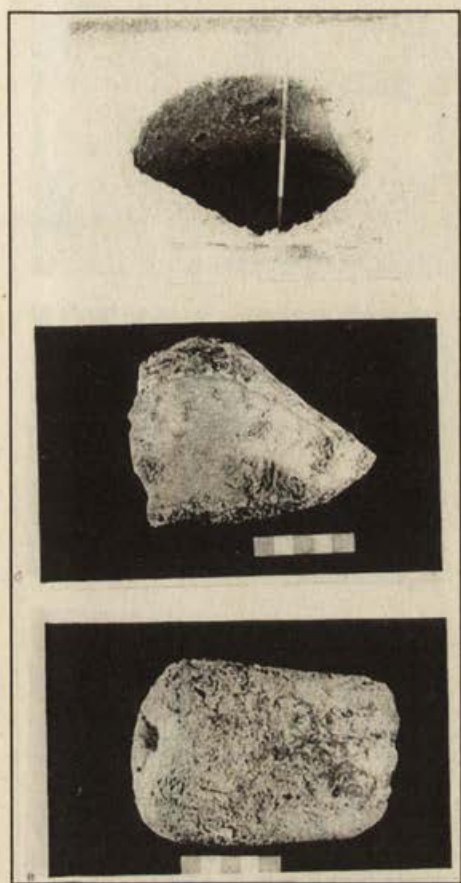


Обр. 18. Втори хоризонт: а. яма № 8, б. яма № 11, в. глинена паница с елипсовидно дъно от яма № 11.

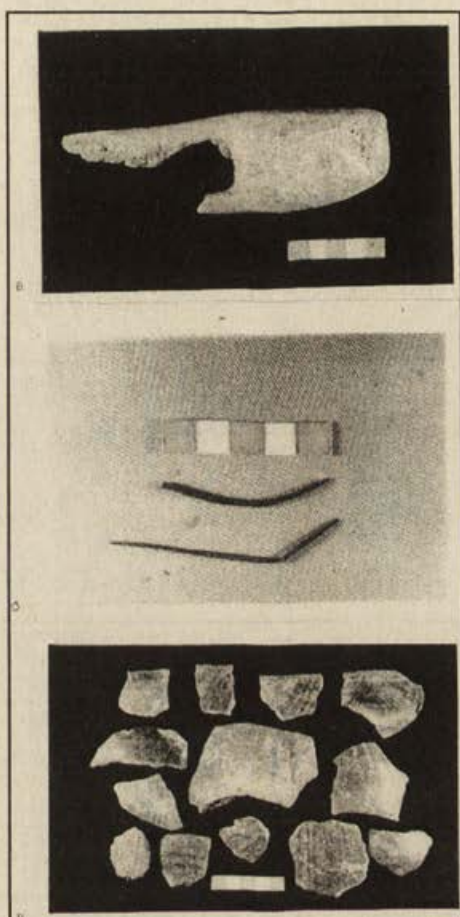
Обр. 19. Втори хоризонт: а. яма № 12, б. яма № 13, в. яма № 14.



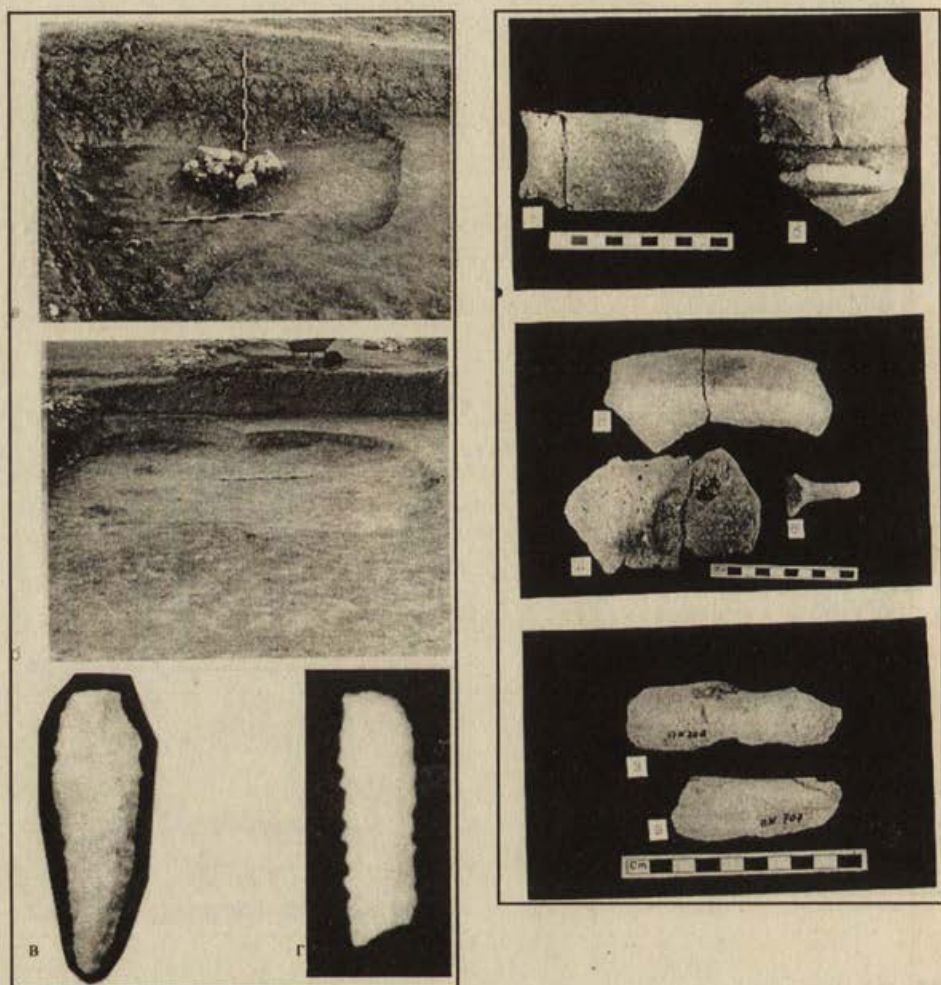
Обр. 20. Втори хоризонт. Находки от яма № 11.



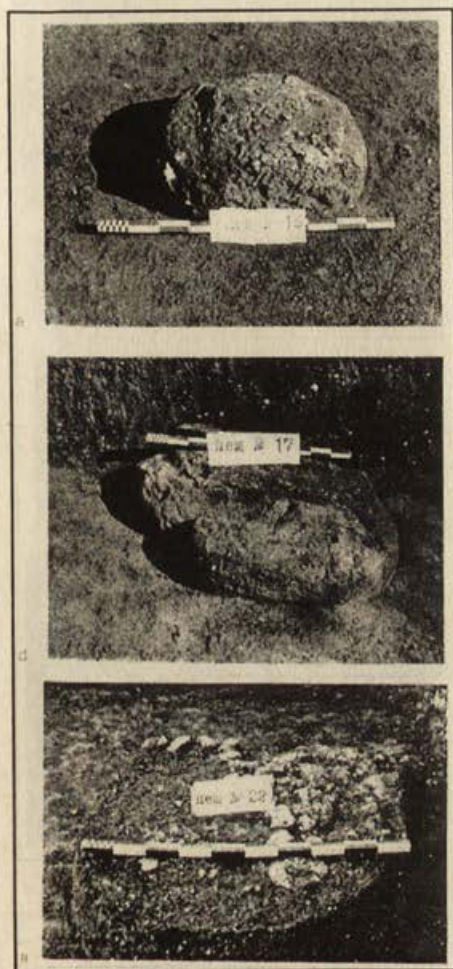
Обр. 21. Втори хоризонт: а. яма № 15,
б, в. Находки от яма № 15.



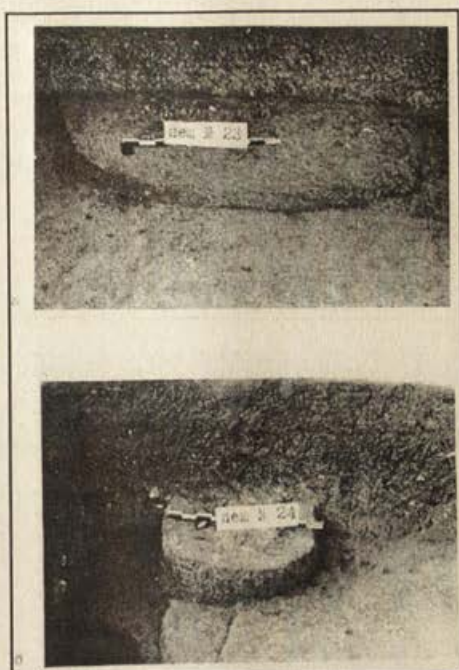
Обр. 22. Втори хоризонт. а, б, в.
Находки от яма № 15.



Обр. 23. Втори хоризонт: а. яма № 17, Обр. 24. Втори хоризонт. Находки от б. яма № 18, в. и г. находки от яма № 18. яма № 18.



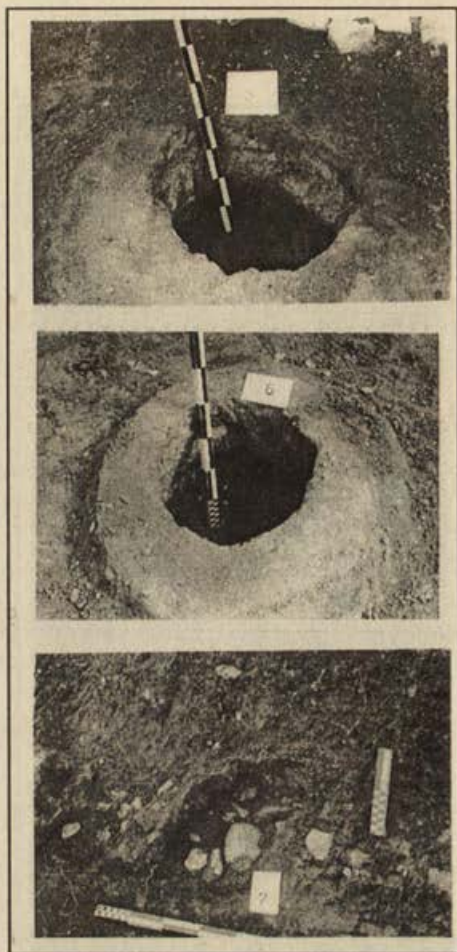
Обр. 25. Втори хоризонт. а. пещ № 16, б. пещ № 17, в. пещ № 22.



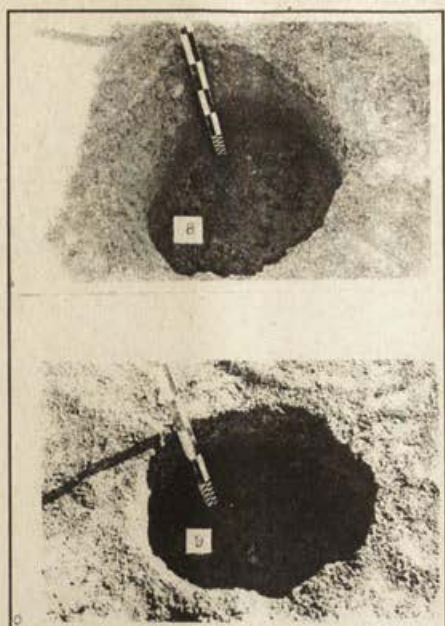
Обр. 26. Втори хоризонт. а. пещ № 23, б. пещ № 24.



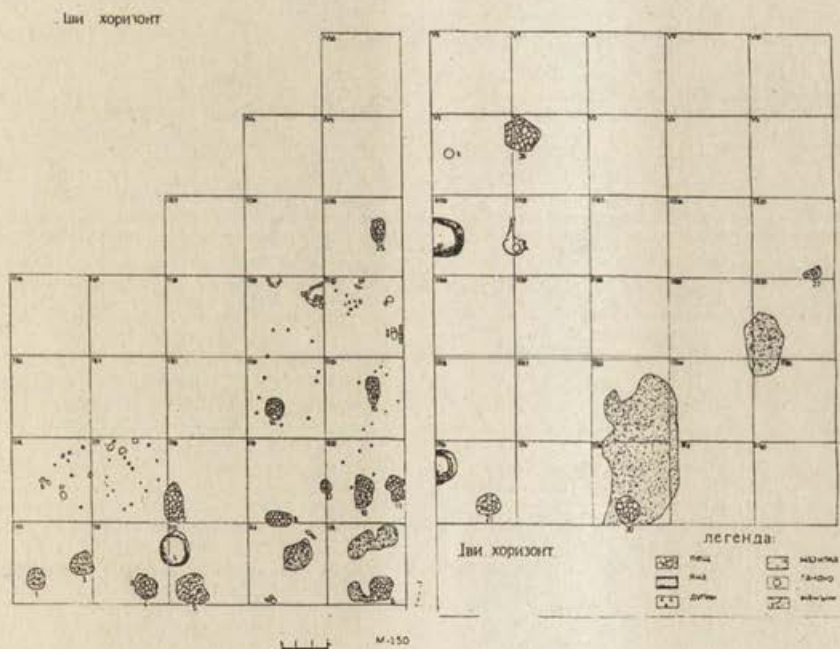
Обр. 27. Втори хоризонт: а. тандир № 1, б. тандир № 3, в. общ изглед между тандири №№ 2, 4 и 5.



Обр. 28. Втори хоризонт: а. тандир № 5, б. тандир № 6, в. тандир № 7.

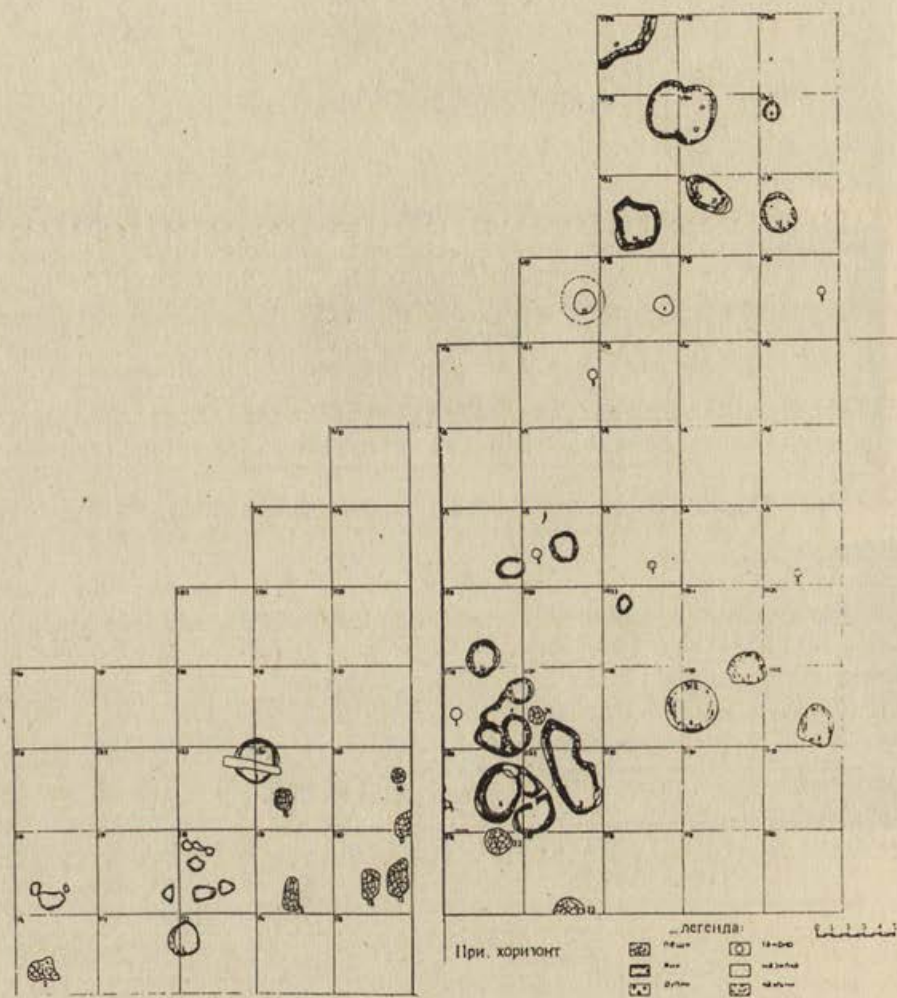


Обр. 29. Втори хоризонт: а. тандир № 8, б. тандир № 9.



Обр. 30. Праисторическо селище Хотница-Водопада. Първи строителен хоризонт.

Праисторическо селище Хотница „Водопада“



Обр. 31. Праисторическо селище Хотница-Водопада. Втори строителен хоризонт.