

ПРОЦЕСИЙНИ КРЪСТОВЕ ОТ ТЪРНОВО

КОНСТАНТИН ТОТЕВ

Средновековните паметници на християнското изкуство от България, съхранявани в музейни експозиции, галерии, църкви и техните фондове и депа, както и тези, постъпващи там след археологически разкопки, обхождания, дарения и откупки, твърде много се различават и понякога затрудняват принципите на изучаване, групировка или самостоятелното разглеждане на някоя отделна група от тях. Най-често систематизирането им е свързано с обособяване на творбите на монументалното изкуство. Същото се отнася за църковните посуда или за паметници от всякакъв вид на дребната пластика с култово предназначение, или различни накити и предмети, украсени с християнски репертоар. Самостоятелното изучаване на художествените техники понякога се оказва най-удачно при работа с паметници на монументалните и приложните изкуства. В други случаи подобен подход затруднява проследяването на техниката на изпълнение при различни групи паметници, например металопластиката: църковни посуда, нагръдни култови бижута и различни кръстове, врати и инкрустации за мебелировка, изпълнени от различни скъпи метали, бронз и мед. Освен това, ако имаме предвид наблюденията на А. Банк за възможностите да се възпроизведат различни скъпи византийски образци в по-обикновен материал, то тогава границите на разпространение на отделни групи художествени произведения от различни метали се разширява извън византийските провинции и навлиза в съседните на империята страни.¹ Когато става въпрос за различни малки произведения на приложното изкуство, чиито модели лесно се изработват и разпространяват, техният византийски, италиански, български, сръбски и руски произход е трудно да се установи.² По-друг обаче е случаят с византийските бронзови врати с релефна инкрустирана украса и посветителни и авторски надписи, чието изследване налага пълен технологически и сравнителен иконографски анализ.³ Още по-сложен е примерът с различния формат, материал и предназначение на процесийните кръстове. При тях е лесно да се отличи източната, сирийска традиция при паметниците от ранно⁴ и средновизантийския период.⁵ Изработката обаче на такива образци от бронз с различна украса във византийската столица или провинциите на империята по-трудно може да се установи при липсата на надписи. Ето защо специфичната форма, украсата и надписите на бронзовите процесийни кръстове най-точно определят византийския характер на тяхната изработка, независимо от по-евтиния метал.⁶ Тези находки от България досега не са изучавани, а в редките случаи, когато някои изследователи се сблъскват с тях, се оказва, че не познават

основните принципи и възможности за работа и датировка с такива кръстове.⁷

В такъв кръг разсъждения попадат нашите конкретни интереси към разглеждане на една немалка група процесийни кръстове от Търновград. Става въпрос за екземпляри от различни видове византийски процесийни кръстове от X - XII в., отлети от бронз, които освен това са били по-късно използвани през годините на Второто българско царство. Подобна група ранновизантийски паметници е известна на територията на Сирия, Палестина и Египет. Засага у нас образците от VI - VII в. не са много, но за разлика от тях групата на средновизантийските кръстове е значително по-голяма. Основно предимство на този материал от територията на Средновековна България е неговият археологически произход, независимо че повечето от екземплярите са открити значително фрагментирани. Обособена е група от находки от Северна България, най-вече от разкопките на Плиска, Преслав, Силистра, Шумен, В. Търново, Варна и пр., и друга, със значително по-голям общ брой паметници, намирани обаче, по-често единично на територията на Южна и Югоизточна България, при проучванията около Стара Загора, Пловдив, Сливен, Хасково, Дебелт, Бургас, Несебър, Созопол и др. Засага нашият опит за цялостно събиране и класифициране на материала от бронз включва 50 цели и фрагментирани кръста, от които най-добре запазени са тези, които тук ще разгледаме от В. Търново и неговата близка и по-далечна околност. Освен тези предимства нашият избор на търновски паметници не е случаен, тъй като едно от най-важните сведения във византийската история, отнасящи се за използването на процесийните кръстове при военни походи от самите императори, се свързва със съдбоносните събития за утвърждаването на Второто българско царство и неговата нова столица Търновград, т. е. касае се за разгрома на византийската войска от българите през 1190 г. в тревненския проход.⁸ Именно тогава в ръцете на цар Асен I успява да попадне цялата плячка с императорските инсигнии и посуда от палатката на Исак II Ангел заедно с прочутия златен кръст, който според византийския хронист Теодор Скутариот принадлежал на Константин VII Багрянородни.⁹

Очертаната ситуация за разпространението на всички тези паметници от България според нас основателно показват необходимостта от едно обстойно разглеждане на процесийните кръстове от Търновград. За някои екземпляри ние подготвихме самостоятелни публикации, извън които обаче останаха въпросите за тяхната типологизация, локализацията на изработка и разпространението им у нас.¹⁰ На първо място трябва да изтъкнем, че почти всички търновски образци произхождат от редовни археологически разкопки, и то преди всичко от разкритите църковни постройки на хълмовете Царевец, Трапезица и близката и по-далечна околност. Изключение прави кръстът с Арх. Михаил, открит във фонда на Търновския музей без каквито и да е сведения. Друг съществено важен факт е, че пет от кръстовете носят следи от богата украса (плочки и медальони с релефни изображения, орнаментална пластична декорация и гравирани образи и надписи, посребрявани и позлатявани). Почти всички от разглежданите екземпляри са с различен формат. В зависимост от него изглежда е подбирана и украсата

им. Освен това върху четири от тях са гравирани гръцки посветителни надписи с имената на Св. Константин и Елена, Св. Йоан Кръстител, Св. Арх. Михаил и Св. Теодор, а някои носят допълнителен молитвен текст на български език, в който се споменава и името на дарителя. От съществено значение се явява обстоятелството, че гравираниите гръцки надписи са синхронни с разнообразната украса на кръстовете. Интересно е също, че археологическата среда с материали от XIII - XIV в., в която са открити повечето кръстове, и вторичната украса и надписи при някои от тях налагат извода, че тези екземпляри са повторно използвани в църквите на столичния Търнов.

Възможностите на материала предлагат конкретно разглеждане на кръстовете по отношение формат, украса, надписи, иконография, изработка, аналогии и вторично използване. В този ред каталогизираното представяне е най-удачно за пълната систематизация на новия материал. Накрая, в резултат на сравнителния анализ е възможно да опитаме да групираме всеки един от търновските кръстове по отношение предназначението си, т. е. към кой процесия тип се отнасят, или да определим, ако е възможно, мястото на тяхната изработка. Въпросът за разпространението и дълготрайното им използване през годините на Второто българско царство ще осветли съхранението и възможностите за продължаване на изработката на тази група паметници на Балканите през Палеологовата епоха. Последното е от изключително значение за по-голяма част от останалия български материал и най-важното за изграждане на по-сигурни критерии при работата с него.

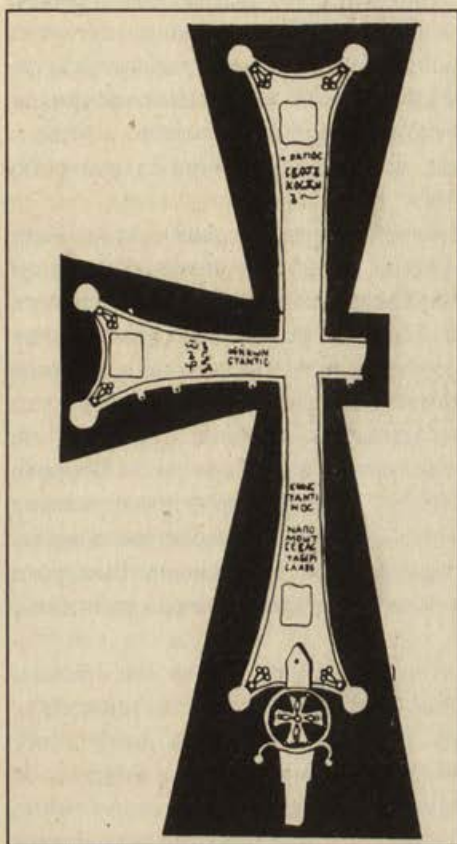
Съществен проблем при илюстрирането на процесияните кръстове в редица издания се оказва малкоформатното отпечатване на техните чернобели фотографии. При това положение редица важни подробности, свързани с украсата, или надписите трудно се разчитат, или въобще не се виждат. За сполучливото представяне на процесияните кръстове е необходимо точно графично заснемане, по възможност изработката на реконструкции и прилагане на качествени фотографии на отделни или важни детайли от разглежданите образци. Спазването на тези изисквания при графичното и фотодокументиране на кръстовете е задължително за тяхното сполучливо илюстриране в съответните публикации.

Изключително сериозен е въпросът относно възможностите за изследване в лабораторни условия на разглежданите образци, което практически е трудно осъществимо, въпреки че резултатите от подобни реставраторски анализи са изключително полезни и трябва дори задължително да съпътстват първичните публикации на тези паметници.

КРЪСТ НА СЕВАСТ БЕРИСЛАВ. Кръстът произхожда от Трапезица. Намерен е начупен на няколко части от търновеца Н. Селвелиев.¹¹ Отлят е от бронз с размери: 77 x 44,5 см (след реконструкцията). Раменете на кръста са издължени. Почти накрая те се разширяват, завършвайки с по два кръгли медальона. В долния край запазеното хоризонтално рамо има четири халки, а на отчупеното е оцеляла само една за провесване на различни украси. За първоначалния вид и изработка

на кръста на Берислав свидетелства прецизното изпълнение на дръжката за неговото прикрепяне. Тя е вложена към корпуса на долното рамо посредством

двустранен палец с нит, захванат към ажурен кръг, в който е вписан равнораменен кръст. Рамената на този малък кръст са украсени с двойка медальони, а средекръстието и раменете му са запълнени с друг - още по-малък релефен равнораменен кръст, завършващ с по три медальона. От основата на кръга с тази кръстовидна украса излизат два листовидни израстъка с капковидно оформени краища. Изпълнената по този начин ажурна орнаментална украса на дръжката и самата форма на кръста внушават познатата иконография на "разцъфнал кръст", интерпретирана при различни паметници на византийското изкуство.



Обр. 1. Процесияен кръст на севаст Берислав с гръцки текст от X в. и кирилски молитвен надпис от XIII-XIV в.

Украсата на кръста е едностранна. В края на запазените рамена, близо до разширенията им, личат местата със следи от припой, оформящи малки правоъгълни полета. Това най-добре се вижда в горната част на вертикалното рамо. Най-вероятно там са били запоени метални пластини с релефни изображения на светци, които са украсявали лицевата страна на процесийния кръст. Подобна кръгла пластина, изглежда, е стояла в средекръстието.

Краищата на раменете са били обточени с фина осмовидно нагъната медна жичка, която не навсякъде се е запазила. Освен това във всеки от ъглите на раменете е нанесена орнаментална украса-кръгче, от което излиза капка, завършваща с три гроздовидно разположени кръгчета. Върху горното рамо личат следи от позлатяване, което изглежда е било употребено и при украсата на изгубените днес релефни плочки, т. е. става въпрос за познатата практика при декорирането на бронзовите процесийни кръстове. В тази посока техниката на изработка също предлага интересни наблюдения. Например плочките с релефна украса, които обикновено са били сребърни, както и частичното позлатяване насочват, че кръстът на севаст Берислав се отнася към богато украсените

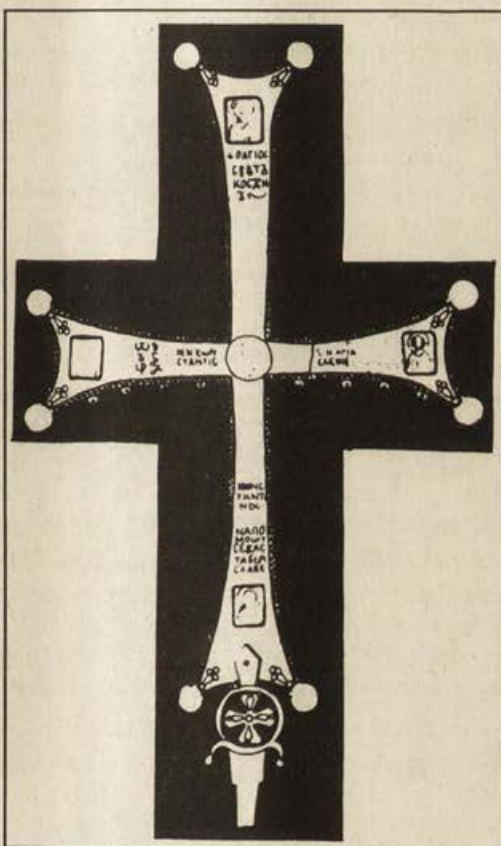
процесийни кръстове, какъвто е Адрианополския кръст, който обаче е достигнал до нас напълно запазен.

Основни аналогии по отношение на форма, размери и украса разглежданият паметник намира с два кръста от X в. от колекция Канелопулос в Атина и колекция Ропър в Британския музей, които имат сигурен цариградски произход, а също така и с Адрианополския кръст (X в.), кръста от Мецово (X в.) и кръст с Дейсисна композиция от колекция Канелопулос (XI в.) и др.

Върху кръста на Берислав са изписани два надписа: гръцки, синхронен с неговата изработка и български, свързан с по-късното му преизползване през Второто българско царство. Гръцкият текст започва с кръстен знак върху горното рамо, точно под изчезналата днес правоъгълна пластинка с епитета “+ Ο ΑΓΙΟΣ”. Името на светеца е изписано на долното рамо в три реда: 1. ΚΟΝC 2. ΤΑΝΤΙ 3. ΝΟC. Надписът продължава върху оцелялото дясно рамо с отбелязване на два реда на името на града: 1. Ο ΕΝ ΚΩΝ 2. ΣΤΑΝΤΙC. Изписано със съкращение, то е сполучливо разгърнато в първичната публикация като

наименованието на Константинопол (ΚΩΝΣΤΑΝΤΙΝΟΠΟΛΙC), още повече че в съответния надпис на български език недвусмислено е отбелязано името Цариград.¹²

От лявото рамо на кръста е запазена малка част, почти до първата халка за провесване, така че евентуалното продължение на текста е изгубено. Трябва обаче да се има предвид, че рядко изображение или надпис с името Св. Константин може да стои самостоятелно върху художествени паметници. Ето защо в случая с повече увереност можем да предположим, че на изгубеното рамо е било гравирано името на Св. Елена.¹³ Най-вероятно гръцкият текст върху разглеждания кръст е имал следното развитие: “Ο ΑΓΙΟΣ ΚΟΝΣΤΑΝΤΙΝΟΣ Ο ΕΝ ΚΩΝΣΤΑΝΤΙC Η ΑΓΙΑ ΕΛΕΝΗ”. Произходът на кръста основателно би могъл да се насочи към някоя от цариградските църкви, посветени на Св. Константин и Св.



Обр. 2. Реконструкция на кръста на севаст Берислав.

Елена, тъй като съществува практика на процесийните кръстове да бъдат изписвани имената на светци-патрони на църковните храмове. Палеографията на гръцкия надпис е сходна с тази на група кръстове от X - XI в. (колекция Канелопулос, колекция Ропър, Адрианополския кръст и др.).

Буквите от българския надпис твърде много се различават от гръцките по графиката на изписване и са значително по-големи. Това е още едно доказателство, че те са по-късни, т. е. гравьорът е имал за цел те да доминират над гръцките. Върху горното рамо е написано в три реда: 1. СВАТ 2. КОСТАДИН 3.Ъ, на долното в пет реда: 1. НА ПО 2. МОШТ 3. СЕВАС 4. ТА БЕРІ 5. СЛАВЕ, докато на дясната част на хоризонталното рамо във вертикален ред се четат: ΩΤΨ ЦАРЪГРАДА, т. е. българският надпис паралелно следва гръцкия, но прибавянето на молитвената част: "На помощ на севаста Берислав" наложило изтеглянето на името Константин върху горното рамо. Поради липса на място на хоризонталното рамо се е наложило буквите да се разположат във вертикален ред и да се използват някои съкращения и лигатури.

Двата надписа върху кръста, независимо от формалното повторение, имат съществена смислова разлика. Гръцкият надпис свидетелства за принадлежността на кръста към някоя от цариградските църкви. Молитвеният характер на българския текст доказва неговото вторично използване, най-вероятно като дарение за някоя българска църква, извършено от севаст Берислав.

По отношение на размери, форма, изработка и украса кръстът се отнася към византийските столбични екземпляри от тази група, използвани през X - XI в. Гръцкият надпис със сигурност е синхронен с неговата изработка през X в., а българският, свързан с преизползването на кръста е гравирен през годините на Второто българско царство. За последното говори и късната поява през XIII в. на титлата севаст в България.

КРЪСТ ОТ ТРАПЕЗИЦА. Намерен е от френския археолог Ж. Съор при първите проучвания на хълма Трапезица през 1900 - 1901 г. Бронзовият кръст е запазен изцяло, но вертикалното му рамо е счупено на две места, а дръжката е откъсната и заменена с желязна. Има следните размери: 45 x 23 x 0,25 см. Раменете му завършват с по два кръгли медальона. В долния край на хоризонталното са пробити на симетрични разстояния шест отвора за провесване на малки кръстчета и други висулки. Според своя формат този екземпляр се отнася към групата на процесийните кръстове със средни размери, обикновено носени начело на шествията.

Лицевата страна на кръста първоначално е украсена с гравирани линии по контурите на рамената, а в средакръстието с кръг. На четирите рамена е разпределен следния надпис: Ο ΑΓΝΟΣ ΗΟΑΝΗΣ Ο ΠΡΟΔΡΟΜΟΣ. Върху обратната страна на кръста няма следи от украса. Близо до основата му също се четат няколко букви: Χ (Γ, Α, Ν) (?), които е трудно да свържем, тъй като железният шип на дръжката ги покрива.

Гръцките букви върху лицевата страна са гравирани с една линия, като големината им е различна, понеже е съобразена с разположението на целия текст.

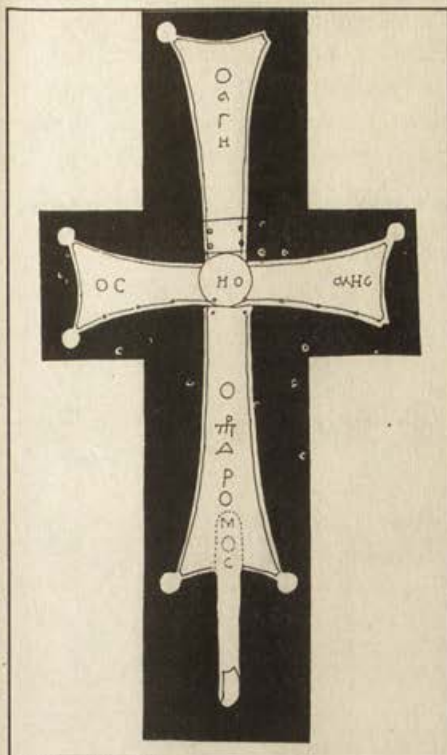
Там където буквите са по-малко, те са изписани по-едро. Освен епитета ПРОДРОМОС всички останали думи от надписа са разделени на срички от отделните рамена. Първоначално в гравирания кръг на средекръстието, където навярно майсторът е смятал да постави медальон с образа на светеца, добре виждаме как той се е задоволил да изпише само първата сричка от неговото име.

Впоследствие върху лицевата страна и откъм гърба на кръста са били добавяни най-вероятно украсени сребърни листи, следите от припоя на които сега най-добре личат и дори са запълнили някои от отворите за висулки по хоризонталното рамо. Следователно по отношение на техниката на изработка и украса на кръста ние установяваме два основни етапа: първият е свързан с отливането и гравирването на надписите, а вторият - с припояването от двете страни на тънки листове, които за съжаление не са достигнали до нас.

Според форма, размери и украса разглежданият екземпляр от разкопките на Трапезица намира точни аналогии с кръстовете от колекция Ропър (X - XII в.), от Мецово (X в.), Адрианопол (X - XI в.), както и два фрагмента, открити при разкопките на средновековното селище при с. Дядово, Новозагорско (XI - XII в.), които определят изработката му най-общо в границите на X - XI в.¹⁴

За продължителното използване на кръста през годините на Второто българско царство разполагаме с редица наблюдения. Преди всичко от него е била свалена скъпата украса. Вероятно тогава кръстът е бил счупен на две места, като е била загубена и дръжката. Впоследствие вертикалното рамо на кръста грижливо е било реставрирано с медна пластина, прихваната с нитове откъм обратната страна. Изглежда тогава е припоена и железната дръжка.

КРЪСТ С ИЗОБРАЖЕНИЕ НА АРХАНГЕЛ МИХАИЛ. Кръстът беше открит през 1987 г. във фонда на отдел "Художествени паметници" на Търновския исторически музей. Отлят е от бронз и е украсен с гравирана фигура на Арх. Михаил. Има размери 45 x 27 x 0,3 см, като в общата височина се включва издължената пластина в долния край на вертикалното рамо, която чрез занитване се е монтирала към дървена дръжка. Върху долния край на хоризонталното рамо



Обр. 3. Процесиен кръст от хълма Трапезица с гръцки надпис „Св. Йоан Кръстител“.

са разпробити на равни разстояния шест дупки за провесване на различни малки кръстчета или други малки висулки.

Кръстът има издължена, елегантно развита форма, като всяко от рамената в края се разширява и завършва с голям кръгъл медальон, фланкиран от два по-



Обр. 4. Процесиен кръст с изображение на Св. Арх. Михаил от фонда на Великотърновския музей - XI в.

малки. Кръглият медальон в долния край на вертикалното рамо е поставен върху двойка симетрични растителни орнаменти, оформящи основата на кръста. Описаната обща форма на кръста с прецизно гравирани съкращения от формулата IC-XC NH-KA върху края на всяко рамо несъмнено интерпретира "разцъфнал кръст", широко популярен сред паметниците на византийското изкуство.

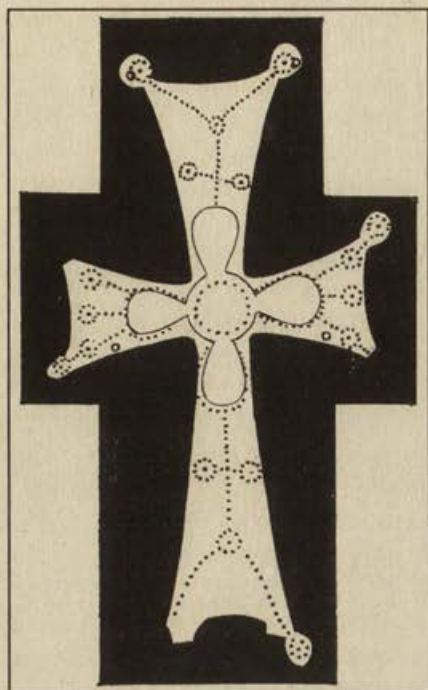
Над изображението на архангела стои двуредов надпис с името Михаил (МИХАНЛ), а в края на рамената, както вече казахме по-едно са гравирани буквите от формулата "Исус Христос побеждава". Начинът на изписване на буквите от двата надписа с двойна и единична линия показват сходство помежду си. По отношение на тяхната графика могат да се приведат следните аналогии с група паметници от металоплатиката: бронзовите патени с гравирани изображения на Христос, Богородица, Арх. Михаил и Св. Прокопий (X - XII в.), златният дискос и сребърната чаша от Преслав (края на IX - X в.), бронзовите кръстове на Лъв Бореа и този от Принстънския музей на изкуствата и др.¹⁵

Украсата на кръста е само от едната страна. На средекръстието е разположена фронталната фигура на Арх. Михаил с разперени крила. Изображението е изпълнено в гравировъчна техника с точна линия и завиден професионален опит. Изисканият рисунък подчертава сравнително добре пропорционираната фигура, показана в пълен императорски костюм с лабариум и сфера. Гравировката в участъка на китките и пръстите е заличена, така че за рисунъка на двете ръце можем да предположим, че са били също така грижливо и точно изпълнени. Главата е издължена, с очертана прическа и дискретно загатнати букли, повечето от които са почти изтрити. Детайлно са изписани очите с точно отбелязана зеница, извити върху високото чело вежди, прав нос и малки деликатни устни. В долния

край, от двете страни зад тила се показват краищата на лента, с която традиционно е привързана косата на архангела. Двойно очертан широк нимб обхваща главата и изящната шия. Правилният кръг на нимба изпълва цялата широчина на кръста и завършва почти до средекръстието. Облеклото на Арх. Михаил повтаря точно императорския костюм - богато украсен дивитисион и лорос, който е кръстосан V-образно при деколтето. Единият му край е праметнат през лявата ръка, която държи сфера, украсена с двойна вълнообразна линия. Облеклото подчертава стройната архангелска фигура. Дивитисионът е украсен с широка лента, покрита с бисери около врата и китките и завършва при нозете с още по-широка ивица, върху която се развива фризово квадратен мотив, имитиращ златотъкана обшивка, със скъпоценни камъни в средата. Богатата драпировка пред гърдите и по ръкавите подчертаващи свитата в лакъта ръка и в долната част на полите на дрехата издават грамотност и умение на майстора гравьор. Лоросът е украсен със споменатия мотив от квадрати с по един бисер в средата, а краищата му завършват с капковидно представени пискюли. Не е забравен и най-дребният детайл от традиционната украса на императорските ботуши, обшити с бисери и везба, а също така и лабарума, украсен с два реда скъпи камъни. С особено внимание са изрисувани крилата, а подкрилниците са показани с няколко реда къси перца. Освен доказаните качества на гравьора впечатление прави и изключителното му старание да наподобява до подробности натурата въпреки трудностите, които създава техниката на гравироване върху метал и ограниченото изобразително поле.

Точни аналогии на кръста по отношение на форма, техника на изпълнение и гравировка намираме при кръстовете на Лъв Бореа (X в.), фрагмента с "Разпятие Христово" от Принстънския музей (X в.) и този с Дейсис и светци от колекция Канелопулос (XI в.).¹⁶ Иконографията на архангелското изображение е идентична с гравирания образ върху дъното на бронзовата патена от колекцията на Дъмбъртън Оукс от XI в. Сходството е пълно както в силуета на крилатата фигура, така и при третиране на детайлите. Малките отлики са породени преди всичко от различната площ на изобразителното поле. Други интересни аналози на изображението се явяват върху един олтарен кръст в Грузия (XI в.), върху бронзов реликвиариен кръст от Струмица (XI в.), както и върху икони от слонова кост, стеатит, емайл, метал и пр.¹⁷ Според привлечените сходни изображения, изпълнени в същата художествена техника, можем да поставим изработката и украсата на този кръст в XI в.

КРЪСТ ОТ ДВОРЦОВАТА ЦЪРКВА. Намерен е при разкопки на Царевец и по-точно в предверието на Дворцовата църква.¹⁸ Отлят е от бронз, с размери 16,9 x 9,8 x 0,2 см. Неговите рамена завършват с по два кръгли медальона, от които само четири са запазени. Шипът, или удължението за монтиране към дръжка също е откършен, но получените следи след отчупването позволяват лесно да се реконструира неговата завършваща част. Добре личат и двете дупки за окачване на висулки, пробити симетрично от двете страни на хоризонталното рамо. Изглежда с такава цел са пробити и отвори в долния край на медальоните, с



Обр. 5. Процесиен кръст от Дворцовата църква - X-XII в.

големина, форма, украса се явяват два кръста, открити при разкопките на Велики Преслав. Такива са и два бронзови кръста от Константинопол, съхранявани в Дъмбъртън Оукс (XI - XII в.), кръста от музея в Онтарио (XI - XII в.), този от Тетово (края на X - XI в.) и др.²⁰ Релефната украса на разглеждания екземпляр от Дворцовата църква е била синхорно изпълнена с точковидно гравирани елементи. Такъв вид изработка, но без гравирана украса, срещаме при кръстовете от Дъмбъртън Оукс (XI - XII в.) и Мецово (X в.). По тези причини датировката на разглеждания паметник можем да търсим в границите на X - XII в.

Вторичното използване на кръста е осъществено по различно време, но при всички случаи през годините на Второто българско царство. Не е изключено с това да е свързано счупването на дръжката на кръста.

КРЪСТ ОТ ДВОРЦОВИЯ КОМПЛЕКС. Открит е при разкопките на Южната порта на Двореца на Царевец.²¹ До нас е достигнал без горното си рамо, т. е. със запазени размери: 7,9 x 11,1 x 0,3 см. Хоризонталните му рамена завършват с тройно разклонение, а долната част на вертикалното е удължена с шип за вътканване в дръжка. Последният, както се вижда, е бил пречупен. Кръстът е с еднотипна украса, която от едната му страна е доста изтрита. Тя се състои от многократно повтарящ се орнамент "птиче око", който очертава контурите на кръста. В средновековието този орнамент образува розета, а в краищата на

които завършва горното рамо на кръста.¹⁹

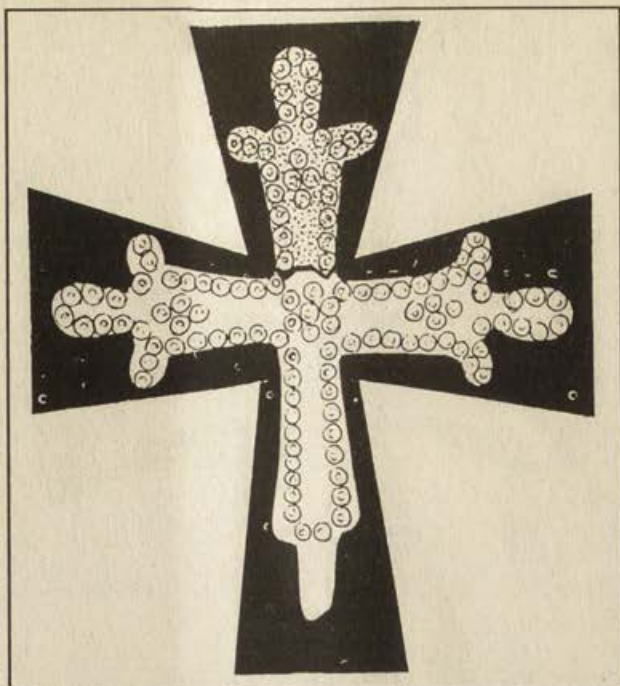
Кръстът е бил с богата украса, от която днес е оцеляла само гравировката. От първоначалния му вид са останали медальоните в края на рамената с релефни кръгове в средата и следите от малък релефен кръст, който е стоял апликиран в средекръстието. Последният е бил съставен от кръгъл медальон и капковидни краища, които са лежали в центъра и върху четирите рамена на големия кръст.

Допълнително повърхността на кръста е украсена с гравирани точковидни пунктир. На вертикалното му рамо са изписани два кръста. Техните краища завършват с точковидно изпълнени розети. Такъв пунктир очертава и следите от припоян вече изгубения релефен кръст, който е стоял някога в средекръстието. По-късно е била счупена дръжката на кръста.

Формата на кръста насочва неговата принадлежност към голяма група кръстове, използвани за наवेशия. Най-близки аналогии от България по отношение

горизонталното рамо от него е съставено по едно кръстче. Реконструиран, форматът на кръста преди повредата е със следните размери: приблизителна височина 13 - 14 см и ширина 11 см.

Твърде спорен за нас остава въпросът за тройното разклонение в краищата на рамената. Тази форма до голяма степен го доближава до екземпляри от ранновизантийския период. Подобен паметник например е известен от Музея за изкуство и история в Женева, датиран в VII в., който донякъде напомня тези тройни разклонения, а и при него повърхността е украсена с орнамента "птиче око".²²



Обр. 6. Процесияен кръст от Дворцовия комплекс - XI-XII в.

Все пак по форма и размери кръста се отнася към групата на процесийните намершия, от които много характерни са два кръста от колекцията на Дъмбъртън Оукс (XI - XII в.) и един от Тетово (края на X - XI в.). Двустранната украса, разработена чрез мотива "птиче око", е особено популярна при различни техники на приложното изкуство през Средновековието. По тези причини тя трудно би могла да бъде опорна точка за датировката на кръста. Най-близък аналог на разглеждания кръст по отношение на украсата се явява едно бронзово рамо на кръст, намерено при разкопките на средновековния некропол в комплекса "Марица-Изток", датирано XI - XII в. При него мотива "птиче око" по същия начин очертава кръст в края на рамото.²³

Археологическият произход на кръста налага да приведем данните на неговия откривател, т. е. че той е намерен в средновековен пласт с материали от XIII - XIV в.²⁴ Засега обаче датировката му остава спорна. Според сравнителния анализ е възможно кръстът да възпроизвежда ранновизантийски образец, т. е. изработката му да се търси в XI - XII в.

КРЪСТ ОТ ХОТНИЦА. Кръстът произхожда от средновековното селище, разкрито при с. Хотница.²⁵ Открит е между две жилища. Изработен е от бронз, с размери 8 x 7 x 0,2 см. Всяко от рамената му завършва с по три медальона - два



Обр. 7. Процесиен кръст от средновековното селище при с. Хотница - XII в.

малки странични и един значително по-голям в средата. Някои от тях са откършени, както например в долната му част, където е била монтирана неговата дръжка. Изглежда при отчупването на последната се е получила деформация на долното рамо, вследствие на оказания натиск. Известна диспропорция се забелязва в общата форма на кръста, тъй като горното вертикално рамо е по-дълго от долното. Това разбира се би могло да се компенсира от дръжката за прикрепяне, която както казахме е отчупена.

От едната страна на кръста е гравирани текст,

който замества всякаква друга украса. На горното рамо е началото на гръцкия надпис с епитета Ο ΑΓΝΟΣ, стигаш до средекръстието. Върху хоризонталните рамена симетрично е разположено името на светеца ΤΕΩΔΩΡΟΣ, при което първата и последната буква са гравирани малко по-едро от останалите, т. е. носят някаква естетическа или ограничителна функция. Гравировката е нанесена със сигурна и точна линия, като при някои букви дори са поставени серифи.

Аналозите на кръста по отношение на надписа са кръстовете от Трапезица с името на Св. Йоан Кръстител (X - XI в.), кръста от с. Ветрен (X в.), както и екземплярите от колекциите Канелопулос (X в.), Ропър (X - XI в.) и пр.²⁶ Според размерите си кръста от с. Хотница се отнася към групата на наверхията. Такива са тези от кралския музей в Онтарио (XI - XII в.), от Дъмбъртън Оукс (XI - XII в.), както и този при разкопките при с. Дядово, Новозагорско (XI - XII в.).²⁷ За сега в същите хронологически граници можем да поставим и датировката на кръста, открит в средновековното селище при с. Хотница, Великотърновско. Как е попаднал кръстът тук е трудно да се каже. Безпогрешният гръцки надпис с името на Св. Теодор включва разглеждания екземпляр към група такива наверхия, открити на територията на Средновековна България, широкото разпространение на които вероятно трябва да търсим вследствие на различни обстоятелства, при военни походи и сражения. Ако кръстът е бил включен в

реквизита на селищната църква от XIII - XIV в., не е изключено специално да е бил поръчан, изработен, или закупен за тази цел. Тази хипотеза, разбира се, оспорва вторичното използване на кръста и разширява неговата датировка към годините на Второто българско царство.

Размерите на кръстовете от разглежданата група варират от 11 до 77 см. Повечето от тях са от т. нар. латински тип, при който вертикалното рамо е по-дълго от хоризонталното. Рамената им се разширяват от центъра към края, където завършват с двойка или тройка медальони. Известни отклонения забелязваме при кръста от Южната порта на Двореца на Царевец, който възпроизвежда формата на ранновизантийските кръстовете. Рамената на останалите кръстовете завършват с по два или с по три кръгли медальона. За съжаление само при екземплярите на севаст Берислав и този с Арх. Михаил имаме запазени разновидности на завършващата с плътна и ажурна украса базова част на кръстовете. Следи от припоени плочки и медальони с релефни изображения срещаме в два случая (кръста на севаст Берислав и този от дворцовата църква). Релефният орнамент с позлата, обточващ краищата на кръста на севаст Берислав, също е оцелял в някои участъци. Напълно е запазена изяшно гравираната фигура на Арх. Михаил. Техниката на гравировка на самите надписи е изпълнена с увереност и професионално умение. С обособената си прецизност впечатляват надписите на кръста с изображението на Арх. Михаил и тези от кръста на Св. Тодор. В технологическо отношение се отличава изпълнението на кръста от Трапезица, който изглежда повторно е бил украсен чрез припояването на тънко отляти сребърни листи. Допълнителен кирилски надпис има на кръста на севаст Берислав.

Очевидно при разглежданите образци ние наблюдаваме следи от значителна преработка на екземплярите, не толкова характерна за средновизантийския период, колкото за Палеологовото време. Например с конкретна датировка се свързва практиката най-вече през XI - XII в. да се припояват сребърни листове на византийските кръстовете (каквото може би е случаят с кръста от Трапезица).²⁸ Славянските надписи и графити, както и серията счупвания, поправки и реставрации на екземплярите безусловно насочват за тяхното използване през годините на Второто българско царство. Изключително важно е и обстоятелството, че в един от гръцките надписи върху търновските кръстовете точно е упоменат неговият цариградски произход. Използваните различни технически прийоми при нанасяне на украсата и надписите на разглежданите паметници са характерни за процесийната група бронзови кръстовете от средновизантийския период. Във връзка с това наблюденията и изводите от търновския материал се явяват от значение за изучаването на процесийните кръстовете от бронз по отношение възможностите за определяне техния столичен или провинциален произход, както и вторичната им употреба.

Широкото разпространение на процесийните кръстовете през средновизантийския период намира обяснение в значително разширения обсег на техните функции. Например въз основа на сведенията на хронисти, църковни историци и тези от бревиариите в манастирските типичи става ясно, че църквите

и манастирите можели да притежават по няколко вида процесийни кръстове. Според Теодор Студит с процесийно шествие е ознаменуван празникът Понеделник след Пасха²⁹, а Михаил Аталиат изброява четири процесийни кръста от своя личен параклис, наречени "вайофорики", които специално се носели на празника Вход господен в Йерусалим.³⁰ Споменава се също използването на такива кръстове за процесия на Пасха, както и за литийни шествия на патронните празници на различни църкви и манастири в империята.³¹ Специално е отбелязано, че тези кръстове стоели начело на шествия, ознаменуващи празниците на кръста и особено Издигане на кръста (14. 09).³² Знае се също, че процесийни кръстове са ползвани и при възпоменателни служби, честваша починали монаси.³³ Апотропеичните качества на кръста обясняват защо литийните кръстове са използвани от военачалници и императори по време на военни кампании.³⁴ Според миниатюрите от Менология на императора Василий II и хрониката на Йоан Скилица например, става ясно, че тези кръстове са били носени и при възпоменателни процесии за опустошителни земетресения или бедствени засушавания.³⁵

Изложените конкретни данни, свързани с изясняване на основното предназначение, т. е. процесийния характер същевременно показват използването на възможни разновидности кръстове за тази цел в най-разнообразни форми на богослужебната практика. Този извод всъщност в известна степен подсказва наличието на различните видове кръстове за процесии и в тази връзка поставя въпроса за тяхната изработка. Характерът на поръчките, предназначени за нуждите на църковния и манастирски клир, както и за различни светски среди и самия дворцов кръг, начело с императора насочва към специализираното производство на процесийните кръстове. Все пак е много трудно да се разреши въпроса за локализацията на работилниците и майсторите. Според Книгата на епарха е известно, че различните работилници са използвали само един вид метал, т. е. майсторите на сребро не купували бронз и обратно, за да работят в своите ателиета.³⁶ Разнообразният материал и украса, влаган при изработката на кръстовете позволяват да допуснем съществуването на специални ателиета за всякакъв вид процесийни кръстове. Именно поради различния метал и подбраната украса тези кръстове са имали специални наименования, с които са означени в достигналите до нас манастирски типичи: 1. кръстове със сребърен обков ($\eta\mu\phi\iota\epsilon\sigma\mu\epsilon\nu\omicron\iota, \epsilon\nu\delta\epsilon\delta\upsilon\mu\epsilon\nu\omicron\iota$)³⁷, 2. сребърни кръстове с позлатяване ($\alpha\rho\upsilon\rho\omicron\delta\iota\alpha\chi\rho\upsilon\sigma\alpha$)³⁸, 3. сребърни кръстове с украса от живачна сплав ($\alpha\rho\upsilon\rho\omicron\epsilon\upsilon\chi\alpha\upsilon\sigma\alpha$)³⁹, 4. кръст, украсен със скъпи камъни ($\delta\iota\alpha\lambda\iota\theta\omicron\iota$)⁴⁰, 5. кръстове с емал ($\chi\rho\upsilon\mu\epsilon\tau\omicron\iota$)⁴¹, 6. кръст, украсен с бюстови фигури ($\lambda\alpha\iota\mu\mu\alpha$).⁴²

Изработката на процесийни кръстове във Византия изглежда е била широко разпространена, а украсата им, която е изключително разнообразна, понякога заедно с надписите се явява сигурен белег за цариградското производство на тези кръстове. Възпроизвеждането на такива образци в по-обикновен материал, технология и украса, можем да приемем с повече увереност, че имат провинциален произход. След украсата, според нас формата и размерите на бронзовите кръстове, са от значение при опита за подобна диференциация. Най-

големите по размери кръстове са стояли в олтара, като някои от тях са неподвижни⁴³, а други са били изваждани на конкретен празник и поставяни в определена част на църквата. Големи подвижни кръстове можели да бъдат носени от едно място на друго и изправяни на специални бази.⁴⁴ В Менология на Василий II има миниатюра, която показва монах, който носи голям кръст в поддържан на ремък калъф.⁴⁵ Вероятно такива са били най-големите екземпляри от групата на кръстовете със среден формат, какъвто е кръстът на севаст Берислав. Такива са кръстовете от колекциите Канелопулос, Ропър и Е. Боровски. Цариградската изработка на всички тези образци трудно би могла да се оспори⁴⁶, както това е упоменато и в надписа върху кръста на севаст Берислав.⁴⁷

Към тази група кръстове със средни размери, обикновено носени начело на различни процесии, или свързани с ознаменуването на празници, моления и др. принадлежат търновските екземпляри с Арх. Михаил и тези от Трапезица и Нисово. От тях сигурен цариградски произход има само кръстът с гравирания образ на Арх. Михаил.⁴⁸ Следите от допълнително припоените сребърни листове върху надписа с името на Св. Йоан Предтеча, нанесени върху кръста от Трапезица, също позволяват да се мисли в тази посока, но тъй като украсата не е достигнала до нас, не може да се каже нищо категорично. Съществува и група малки кръстове, определени като портативни. За тях се споменава в книгата За церемониите на Константин VII Порфирогенет.⁴⁹ Може би такъв е кръстът от Дворцовата църква. Към тази група се числят и кръстовете-навершия на хоругви и жезли. Изглежда разпространението на голяма група процесийни кръстове и най-вече навершия за хоругви почти навсякъде на територията на Византия и съседните ѝ страни може да намери сполучливо обяснение с използването им при военни походи. Очевидно е, че този род кръстове са съпътствали войските навсякъде при сражения, обсади, придвижвания при лагеруване, т. е. възможностите за пленяване, или просто изгубване никак не трябва да се подценяват. Интересно е например, че при миниатюрите добре се вижда как такива кръстове често увенчават военните палатки, по всяка вероятност на видни пълководци и владетели.⁵⁰ Обикновено тези кръстове, както и базите, към които някои от тях били прикрепвани, са украсявани и означавани с надписи. Такъв се явява кръстът с гръцки надпис - Св. Теодор от средновековното селище при с. Хотница. Изглежда по-голямата част от тези образци имат провинциална изработка, докато същите, само че изпълнени от скъпи метали, или инкрустирани с разноцветни камъни и перли най-вероятно са работени от цариградски бижутери.

Предложените наблюдения относно определяне изработката и възможните разновидности на кръстовете от В. Търново, въз основа на сравнителния анализ с подобни образци, позволяват да ги причислим към групата на византийските бронзови процесуални кръстове от X - XII в. Впечатление прави, че почти при всички кръстове забелязваме сигурни следи от тяхното преизползване. Преди всичко става въпрос за значително обезличаване на техния първоначален вид. Липсват релефните медальони от кръстовете на севаст Берислав и този от Дворцовата църква. Припоената позлатена украса по краищата на кръста на севаст

Берислав и сребърното покритие върху кръста от Трапезица също са изчезнали. Всичко това е трудно да се свърже само с дълготрайното използване на кръстовете. Резултати от подобно износване можем да търсим например в отчупването на бронзовите дръжки на кръстовете от Трапезица и Дворцовата църква, или в изтриването на сребърното покритие върху кръста на Арх. Михаил. Приемливо изглежда единствено умишленото вземане на тази украса заради релефните образи и скъпия метал. Така става ясно, че в определен момент повечето от търновските кръстове по незайна причина са излезли от употреба или по-точно от постоянното си място в храмовете, за които са били поръчани. С повече сигурност за това говори допълнителното украсяване и надписване на кръстовете, т. е. несъмнено е, че в друг момент те отново са подготвяни за богослужерна цел. Следователно безспорните аргументи относно обезличаване на основната украса и надписи, както и допълнителното нанасяне на нови такива в случая свидетелстват най-малко за два етапа на тяхното използване. Първият се свързва с изработката на процесийните кръстове през Македонския и Комниновия период, като поръчки за някои от столичните или провинциални храмове на Византия, а вторият - с тяхното вторично украсяване и използване на Балканите през Палеологовата епоха. Очевидно в известна степен цариградският или провинциален произход при разглежданите образци успешно се разграничава, което от своя страна допълнително хвърля светлина за статута на църквите, за които са били предназначени.

Сигурните данни, с които разполагаме за археологическата среда и материали, в които са открити кръстовете, се свързват със столичния период на града, т. е. през годините на Второто българско царство. Това изключва по-ранното попадане на тези екземпляри в търновския регион. Вторично нанесената върху тях украса, несъмнено с местен характер, е продиктувана от желанието на техните нови дарители и собственици отново да ги използват с богослужерна цел. Подобна група художествени творби на средновизантийския импорт от слонова кост, стеатит, емайл и др. също е открита при археологически разкопки в Търново.⁵¹ Според нас тяхното проникване в средновековната българска столица може да се търси в границите от края на XII до края на XIV - началото на XV в. Освен това много важно е обстоятелството, че почти всички тези византийски икони, медальони, обкови и др. се използват отново за украсяване на местни художествени творби, като съставни (сборни) икони или за инкрустиране в различен материал, а дори и за обикновени нагръдни пандактиви.⁵² Други от тези византийски икони, които се оказват значително фрагментирани, веднага се превръщат в превъзходен суровинен материал, както е например при струговането на кръстчета от стеатит.⁵³ Тези примери в известна степен напомнят и за обезличения вид, в който намираме повечето от разглежданите процесийни кръстове, което от своя страна насочва към извода, че най-вероятно в това състояние те са попаднали за първи път в Търново през столичния период на града (1185 - 1393 г.). Да се допускат различни възможности за пътя и обстоятелствата, при които тези паметници достигат българската столица, надали

е необходимо, тъй като усилията ни сега са насочени да определим техния произход, т. е. византийската, а в някои случаи дори цариградска изработка. Очевидно е, че някои от търновските кръстове са се оказали скъпа плячка, най-вероятно след превземането през 1204 г. на византийската столица. Възможно е още тогава те да са загубили първоначалната си златна и сребърна украса, релефни медальони, инкрустирани скъпи камъни и др. Впоследствие тези екземпляри по търговски път или като военни трофеи достигат до Търновград, където изглежда отново се украсяват и надписват, за да се използват пак като богослужбни кръстове. Към предположения в този дух насочва вторичният ктиторски надпис на кръста на севаст Берислав. Първоначално този кръст е бил посветен на някоя цариградска църква от X в., чиито патрони изглежда са били Св. Константин и Св. Елена. Впоследствие, навярно обезличен, т. е. ограбен той напуска своята църква, най-вероятно след превземането на византийската столица от латинците, в началото на XIII в. Дали като трофей, или закупен на пазара, кръстът се оказва собственост на севаст Берислав, който благочестиво го подарява на някоя от търновските църкви.

Много интересно косвено сведение за използването на процесийните кръстове в церемониала на владетелския двор в Търновград предлагат византийските хронисти Георги Акрополит и Теодор Скутариот.⁵⁴ Става въпрос за византийската делегация, която посетила българската столица през 1259 - 1260 г. и присъствала на тържествата за Рождество Христово и Кръщение. За проведената по този случай бляскава церемония с шествие Акрополит отбелязва, че българските владетели носели триумфалните царски знаци, които взели като плячка от император Исак II Ангел. За същото събитие Теодор Скутариот допълва, че това били пирамидалните корони, императорския кръст и други скъпоценни и свещени предмети. Надали в провеждането на тези церемонии трябва да търсим някакъв изявен антивизантийски характер. По-скоро можем да гледаме на нея като демонстрация на висок уровень и византинизация на дворцовия етикет в българската столица. В случая изглежда става въпрос за добре познатия константинополски церемониал, съпроводен от шествие, според който императорските знаци като корона, скипър, одежди и др. се съхранявали в патриаршеската църква и в определени празнични дни императорът се отправял към храма, където в най-тържествена обстановка патриархът му връчвал императорските инсигнии и след това слагайки ги, с цялото си великолепие той се отправял към Двореца, съпровождан от свитата си и аплодиран от гражданството. С участието на прочутия златен кръст, взет от Исак II Ангел, в коледните тържества, организирани от българския владетел Константин Асен, хронистите описват едни от големите церемониални шествия в българската столица. Очевидно е, че подобни скъпи трофеи са били добре пазени и ценени през годините на Второто българско царство. Такъв е бил случаят с кръста на севаст Берислав, а вероятно и този с изображението на Арх. Михаил, изглежда използван при военни походи. Възможно е неколкотократно вторично използване на тези кръстове, дори и за увенчаването на куполите на някои от кварталните

църкви в столицата. Може би кръста от Трапезица в даден момент да е имал такава съдба, за което съдим от извития край на допълнително запоената желязна дръжка.

Б Е Л Е Ж К И

¹ **Банк, А.** Прикладное искусство Византии IX - XII вв. М., 1978.

² Пак там, с. 62, 63, 85 - 88, 113, 114, 145, 146.

³ Пак там, 71 - 79.

⁴ **Weitzmann, K., I. Shevchenko.** The Moses Cross at Sinai - DOP, 17, 1963, 385 - 98 (reprint) - Studies in the Arts at Sinai, Princeton, 1982, fig. 13, 15, 16; **Ross, M.** Catalogue of the byzantine and Early Medieval Antiquities in the D. O. Coll. I, Washington, D. C., 1962, № 65, Pl. XL; № 14, Pl. XVIII; **Lazovic, M., N. Durr, H. Durand, C. Houriet, F. Schweizer.** Objects byzantins de la collection du Musee d'Art et d'histoire. "Genava", XXV, 1977, p. 32, № 19; **Nesbitt, J.** Byzantium: The Light in the Age of Darkness. Exhibition Catalogue, Ariadne Galleries, November 2, 1988 - Jan. 31. 1989, New York, 1988, № 11; **Buckton, D.** Byzantium. Treasure of Byzantine Art and Culture from British Coll., London, 1994, p. 105, № 114.

⁵ **Ross, M.** Op. cit., № 23, Pl. XXII; **Jenkins, R., E. Keitzinger.** A Cross of the Patriarch Michael Cerularius. - DOP, 21, 1967, 233 - 252; 244 and 249, fig. 9; **Grabar, A.** La precieuse croix de la Lavra Saint-Athanase au Mont Athos. - CA, 19, 1969, 99 - 125; **Lazovic, M. et. al.** Op. cit., № 16; **Bouras, L.** The Cross of Adrianople. Athens, 1979, ill. 1, 2, 29, 30, 31; **Bank, A., B. Bouvier, I. Djuric, L. Bouras.** Etudes sur les croix byzantines du musee d'Art et d'Histoire de Geneve. "Genava", N. S. XXVIII, Geneve, 1980, fig. 1 - 6; Splendeur de Byzance. Bruxelles, 1982, p. 174, Br. 16, 17; **Buckton, D.** Op. cit., p. 159, № 175; p. 149, № 161; **Смирнов, А.** Выносный чеканный крест греческой работы XI - XII в. - В: Древнорусское искусство М., 1975, 27 - 45; **Хускивадзе, Л.** Византийский крест из Мацхвариши. - Зограф, 15, Београд, 1984; Из колекции акад. Н. П. Лихачева. - Каталог выставки. Санкт Петербург, 1993, с. 72, кат. № 185.

⁶ **Банк, А.** Цит. съч., 71 - 81; **Cotsonis, J.** Byzantine figural processional crosses. - Dumbarton Oaks Research Library and Coll., Washington, D. C., 1994.

⁷ **Герасимова, В.** Кръста на севаст Берислав. - Известия на ОИМ - В. Търново, Варна, 1972, 129 - 138; **Николова, Я.** Домашният бит и въоръжението от двореца на Царевец, според археологическия материал. - Царевград-Търнов, т. 2, С., 1974, обр. 82, 83, с. 260; **Джамбов, Ив.** Кръстът като завършек на кубето на средновековната българска църква. - В: Българското средновековие - Сборник в чест на 70 годишнината на проф. Ив. Дуйчев, С., 1980, с. 354, 355, обр. 1, 2; **Атанасов, Г.** Средновековни църковни кръстове от Южна Добруджа. - ИИМВ, 27/42/, 1991, 77 - 92.

⁸ **George Akropolites.** Opera, ed. P. Wirth, I, (Stuttgart, 1978), XI: 19.25 - 20.7.

⁹ **Theodorus Scutariota.** Compendium chronicum. - In: Bibliotheca graeca medii aevi., ed. C. Sathas, VII, Parisiis, 1894, 403 - 404; 547 - 548.

¹⁰ **Тотев, К., Д. Косева.** Процесуален кръст от историческия музей във В. Търново. - Проблеми на изкуството, 3, 1996, 37 - 44; **Тотев, К.,** Още веднъж за кръста на севаст Берислав от Трапезица. - Старобългаристика, XXI/1997/, 1, 39 - 47; Процесуален кръст от разкопките на Трапезица. - Археология, 1, 1997.

¹¹ **Герасимова, В.** Цит. съч., с. 129.

¹² Пак там, с. 131.

¹³ **Тотев, К.** Процесуален кръст от разкопките..., с. 49.

¹⁵ **Тотев, К., Д. Косева.** Цит. съч., с. 37, 38, ил. на с. 39 и 40.

¹⁶ **Cotsonis, J.** Op. cit., fig. 18_{a, b}, 24; **Тотев, К., Д. Косева.** Цит. съч., ил. на с. 39.

¹⁷ **Тотев, К., Д. Косева.** Цит. съч., с. 41, 42, ил. на с. 40 и 41.

¹⁸ **Николова, Я.** Цит. съч., обр. 83, с. 260.

¹⁹ В първичната публикация Я. Николова счита, че тези отвори са свързани с апликирането на кръста към дървен ковчег. Подобни отвори за провесване на кръстчета от медальоните, с които завършват рамената на кръста, наблюдаваме при кръста на Лъв Бореас, както и при фрагмент от процесуален кръст от разкопките в Патлейна.

²⁰ **Ross, M.** Op. cit., № 68; **Keeble, K. C.** European Bronzes in the Royal Ontario Museum. Toronto, 1982, № 5; **Мариановић - Вујовић, Г.** Крстови. Београд, 1977, кат. № 77_{a, б}.

²¹ **Николова, Я.** Цит. съч., с. 261, обр. 82.

²² **Lazovic, M. et al.** Op. cit., p. 32., cat. № 19.

²³ **Буюклиев, Хр., Д. Янков.** Средновековни български некрополи в района на комплекса "Марица-Изток". - ИМЮИБ, т. II, 1979, с. 65, фиг. 9.

²⁴ **Николова, Я.** Цит. съч., с. 261.

²⁵ Непубликуван ръкопис на Йордан Алексиев за средновековното селище при с. Хотница. За възможността да използваме находката сме задължени на автора.

²⁶ **Тотев, К.** Процесуален кръст от разкопките..., обр. 1.

²⁷ **Keeble, K. C.** Op. cit., № 5; **Ross, M.** Op. cit., № 68; **Borisov, B.** Djadovo. Vol. I, 1989, p. 278, fig. 324.

²⁸ **Cotsonis, J.** Op. cit., p. 57.

²⁹ **Димитриевский, А.** Описание литургических рукописей. I, Киев, 1895, препечатано Hildesheim, 1965, 228.

³⁰ **Gautier, P.** La diataxis de Michel Attaliat. - REB, 39 (1981), 89; **Galavaris, G.** The Cross in the Book of Ceremonies by Constantine Porphyrogenetus. - Timiama sti mnimis tis L. Bouras, Athens, 1994, p. 97.

³¹ **Cotsonis, J.** Op. cit., p. 24.

³² Ibid., 27 - 29.

³³ **Arranz, M.** Le typicon du monastere du Saint-Sauveur a Messine, codex messinensis gr. 115 A. D. 1131, OCA 185, Rome, 1969, 288 - 289.

³⁴ **Michael Psellos.** Scripta minora I, ed. E. Kurtz, Milan, 1963, 124; **Gregorios Pakourianos.** Tipikon (1084), ed. L. Petit - Византийский временник XI, 1904, 52.

³⁵ Il Menologio di Basilio II (Cod. Vat. Gr. 1613), II (Turin, 1907), 350, 192; **Grabar - Manoussacas, A.** L'illustration du manuscrit de Skylitzes de la Bibliotheque national de Madrid, Venice, 1979, 108, fig. 246.

³⁶ The Book of the Eparch., trans. A. Boak, Journal of Economic and Business History 1:4 (1929), 604, № 1.

³⁷ **Gregorios Pakourianos.** Tipikon, Op. cit., 52.

³⁸ **Gautier, P.** Op. cit., 58.

³⁹ **Eustathios Voilas.** Diatiki (1059), ed. Beneshevic. - Журнал Министерства Народного Просвещения, 1907, 226.

⁴⁰ **Gregorios Pakourianos.** Tipikon, Op. cit., 52.

⁴¹ **Heterington, P.** Enamels in the Byzantine World: Ownership and Distribution. - BZ, 81 (1988), 29 - 38; **Cotsonis, J.** Op. cit., p. 62.

⁴² **Eustathios Voilas.** Op. cit., 226.

⁴³ **Weitzmann, K., I. Sevcenco.** Op. cit., 390.

⁴⁴ **Galavaris, G.** The Illustration of the Liturgical Homilies of Gregory Nazianzenus. Princeton, 1969, Pl. XI, fig. 79.

⁴⁵ Il Menologio di Basilio II, Op. cit., 192.

⁴⁶ Splendeur de Byzance., Op. cit., p. 174, Br. 17; **Buckton, D.** Op. cit., p. 159, № 175.

⁴⁷ **Тотев, К.** Още веднъж..., с. 45, 46.

⁴⁸ **Тотев, К., Д. Косева.** Цит. съч., 40 - 42.

⁴⁹ **Galavaris, G.** The Cross in the Book..., p. 97.

⁵⁰ **Дуйчев, Ив.** Летописа на Константин Манасий. С., 1963, ил. на с. 126, 238, 246, 247, 291, 293, 295, 367; **Божков, А.** Миниатюри от Мадридския ръкопис на Йоан Скилица. С., 1972, ил. 93, 94.

⁵¹ **Totev C.** Icones et croix de steatite de Tarnovo. - СА, 40, 1992, 123 - 138; Стеатитова икона "Неверие Фома" из Красена. - Byzantinoslavica, LI (2), 216 - 221; Новые памятники византийской костяной пластики в Болгарии. - Byzantinoslavica, LV (1994), 1, 61 - 65; Три византийски емайла от Търновград. - Приноси към българската археология. С., 1993, 108 - 113; Слонова кост с "Успение Богородично" от старите разкопки на Трапезица. - ГМСБ, кн. XX, В. Търново, 1995, 125 - 136; Стеатитови икони от търновската църква "Св. 40 мъченици". - Търновска книжовна школа, т. 5, 1994, 587 - 592.

⁵² **Тотев, К.** Релефни керамични икони от епохата на Второто българско царство. - Археология, 1, 1990, 48 - 55; Сребърен обков от старите разкопки на Трапезица. - Известия на историческия музей В. Търново, IX, 1994, 133 - 140; Сребърни обкови на икони от Търновград и Охрид. - Медиевистични изследвания в памет на Пейо Димитров. Шумен, 1996, 323 - 333; Каменни икони от Средновековна България. - Археология, 1, 1993, 10 - 19.

⁵³ **Тотев, К.** Стеатитови кръстове от Средновековна България. - Археология, 3, 1990, 48 - 58.

⁵⁴ **Georgius Acropolites.** Historia, rec. A. Heisenberg. Lipsiae, 1903, 175 - 176; **Theodorus Scutariota.** Compendium chronicum, Op. cit., 403 - 404, 547 - 548.

PROCESSION CROSSES FROM TARNOVGRAD
(Summary)

Konstantin Totev

This report presents six bronze procession crosses from the archaeological excavations carried out on the hills called Tsarevets and Trapesitza and in the environs of Veliko Tarnovo. One of them is datable to the early Byzantine period of this city's existence, between the beginning of the fifth and the end of the sixth centuries. The make of most crosses suggests Byzantine, even Constantinople origin and can be referred to the time between the tenth and the twelfth cc. Among these are some with engraved images of the Archangel Michael, also some with ornaments and dedications to St. John the Precursor (or Baptist), St. Theodore, Sts. Constantine and Elena, etc.

The Byzantine crosses in question might have appeared in Tarnovo at the end of the twelfth or at the beginning of the thirteenth cc., which is the earliest point of dating possible - it was the time when this city became the capital of Second Bulgarian Kingdom. At that time, a number of earlier Byzantine articles were not only imported but also plundered during war. According to Georgios Achropolit, a Byzantine Annalist, upon the defeat of the Byzantine emperor Isaac II Angelus, Bulgarians took possession of the Emperor's crown, the noblemen's mugs, plenty of money, even the Emperor's cross. Fourteenth-century date is also possible.

It was then, in thirteenth- or fourteenth-century Bulgaria, that the procession crosses concerned were used for what they were meant, which can be learned from the Sebast Berislav's inscription on one of these crosses.

Translated by Yuliana Angelova