

ТЕХНОЛОГИЯ, ТИПОЛОГИЯ, ГЕНЕЗИС И СИНХРОНИЗАЦИЯ НА КЕРАМИКАТА ОТ ТЕРАСНОТО НЕОЛИТНО СЕЛИЩЕ КАЧИЦА - ВЕЛИКО ТЪРНОВО

ПЕТЪР СТАНЕВ

В края на XIX и началото на XX в. търновецът Р. Попов провежда на собствени разноски сондажни археологически разкопки в седем пещери и четири терасни селища от Беляковското плато.¹ Резултатите от тези свои проучвания той обнародва в няколко статии и една монография.² Основната част от керамиката и някои оръдия на труда от Голямата и Малката пещера по-късно Дж. Гол³ и Г.И. Георгиев⁴ се отнасят към ранния неолит.

През 1972 г. в западната индустриална част на В. Търново, отстояща на около 4 км югоизточно от пещерите и терасните селища на Беляковското плато, започнаха археологически разкопки на праисторическо селище в местността Качица.⁵ Една част от праисторическото селище е била предварително унищожена от извършващите се върху територията му строителни дейности на няколко големи предприятия.⁶

През 1975 г. и 1993 г. със студенти от ВТУ "Св. св. Кирил и Методий" посетихме терасните селища и пещерите по Беляковското плато.⁷ Резултатите от обхожданията ни позволиха да коригираме или потвърдим някои от изказаните дотогава мнения.⁸ По време на обхожданията през пролетта на 1993 г. успяхме да локализираме две терасни селища от новокаменната епоха вдясно и ляво от пътя между птицефермата и с. Беляковец.⁹

Нови археологически разкопки на ранненеолитното селище в м. Плочите започнаха през 1995 г. в съседство на един от сондажите, направени от Р. Попов.¹⁰ /обр. 1/

Резултатите от досегашните изследвания доказват, че западната част на В. Търново и намиращото се в непосредствена близост до нея Бяляковско плато са били гъсто населени почти без прекъсване от най-ранния керамичен неолит на Европейския Югоизток до самия край на късния неолит. Етногенезисът на неолитните общности на територията на В. Търново най-добре е представен в многослойното праисторическо селище Качица.¹¹ /обр. 2/

Докато за диахронното развитие на неолитната селищна система и керамика може да се съди от стратиграфските данни на неолитните хоризонти на праисторическото селище Качица, то за еднослойните

обекти на Беляковското плато единствената информация е от типологията на керамиката и синхронизацията и с обекти от Великотърновския регион с добре изразени стратиграфски позиции, каквито безспорно са неолитното селище Орловец¹² и неолитната селищна могила Самоводене.¹³

Най-често срещаният археологически материал както по време на археологически разкопки, така и при теренни обхождания на неолитни обекти е керамиката. Към керамичното производство спадат: керамичните съдове, антропоморфните и зооморфни фигурки, култовите масички /олтари/, някои видове амулети и култови предмети, пиктограмите, пинтадорите, тежестите за отвесен тъкачен стан, прешлените за вретено и тежестите за рибарски мрежи.

Тъй като предмет на настоящото изследване са керамичните съдове, ще се спрем основно върху технологическия процес на тяхното производство. Той протича при съблюдаването на определена последователност: подбор на суровината, приготвяне на тестото, моделиране и изпичане на готовата продукция.

В естествено състояние глината е скала, съставена от глинести и неглинести минерали. Първите придават на глинено то тесто пластичност. Те играят основна роля при неговата консолидация.¹⁴ Неглинестите минерали /кварц, калцит, железни окиси, хидроокиси и др./ се намират винаги примесени в по-голяма или по-малка степен с глинести минерали. По принцип освен когато са твърди фини частици те са лишени от пластичност в присъствие на вода и преди всичко от свиване и кохезия. Много от глините, несъдържащи неглинести материали, поради голямото свиване и поява на пукнатини в процеса на сушене са неподходящи за производството на керамични съдове. Такива глини са "много тлъсти, блажни". Ако неглинестите минерали на свой ред са в голямо количество, от размитата с вода глина ще се получи недостатъчна пластичност, "постно тесто", поради което тяхното присъствие изпълнява още "обезмазняващи" функции.

При съдовете с дебели стени, за да се регулира процесът на сушене с цел избягване на деформации и напукване, се прибавя като обезмазнител слама. Поставянето на животински екскременти по-скоро увеличава пластичността на тестото. При изработването на грубите керамични съдове като опоснител са използвани: кварц, слама, калцит, а на фините - фини теста в присъствието като опоснител на много ситни песъчинки и ситно счукани парчета от керамични съдове /шамот/. За омесването на глинено то тесто е необходимо известно количество вода. За едно нормално "мокро" тесто, притежаващо необходимата консистенция, добавяната вода при най-често използваните глини е от порядъка на 8-10%.¹⁵

При изработването на керамичните съдове са избирани глини с подходящи за моделиране качества. Посредством използването на комплекс от методи като кристалооптичен, рентгенофазов спектрален, гранулометричен анализ, импресионен и чрез разделяне

с тежки течности върху фрагменти от керамични съдове от Качица и Самоводене се установи, че суровината, използвана за производството на съдовете, произхожда от района на неолитните селища.¹⁶ Те показаха още, че майсторът грънчар не е обработвал предварително природната суровина, а само я е подбирал. Към нея той прибавял допълнително органично вещество.

Моделирането на керамичните съдове е ставало чрез издълбаване, налепване, навиване на спирала, на изработени от глина въжета или рула, чрез слепени плоски пръстени, с помощта на изплетени за целта кошници и др.¹⁷ Представител на този начин на керамично производство в Качица е масовата грубо изработена керамика. По външната стена на един грубо изработен съд има следи от спираловидно моделиране. Върху същия частично запазен съд личи, че долната му конусовидна част в горния си край е скосена отвътре навън за съединяване с горната. Очевидно този тип съдове са били моделирани на няколко етапа. Отделно е било изработвано дъното и долната част с форма на обърнат пресечен конус, чийто горен край е скосен отвътре навън. Горната част на съда също е с конусовидна форма. Нейната долна част обаче е скосена отвън навътре. Чрез притискане двете части били слепвани. Докато отвън съдът има сравнително добре изразен среден ръб, който през фаза Каъица V_1 се изнася нагоре по посока на устния ръб, то вътрешната му стена е заоблена, поради което на мястото на слепването съдът получава значително удебеляване. По този начин са моделирани както грубо изработените хранилища и гърнета, така и фините полирани кули. В Мунтения /Румъния/ съдове с удебелен среден ръб са открити в етап Алдени на фаза Джулещи на култура Боян.¹⁸

При моделирането на останалите съдове не се забелязват съществени отклонения от начина на изработване на керамични съдове в Тракия¹⁹, Североизточна²⁰ и Северозападна България²¹. Стените на грубо изработените съдове са значително по-дебели от тези на съдовете с гладка и полирана повърхност. За по-голяма устойчивост дъната на голяма част от тях са с ниско или средно високо плътно столче.

Един от много разпространените начини за моделиране през неолита е чрез въртене на съда, поставен върху рогозка, плетка или мрежа.²² Според някои изследователи отпечатъците върху дъната на керамичните съдове са получени при поставяне на влажните още съдове върху плетки или рогозки да съхнат.²³ По дъното на керамичен съд от Самоводене са открити следи от рогозка, останали при моделирането му, след което са поставени крачетата.²⁴

Неолитните майстори грънчари са използвали при моделирането на керамичните съдове и калъпи модели.²⁵ Такива са открити при археологически разкопки на неолитно селище в Перник.²⁶ По-голямата част от глинените съдове от Винча са изработени с помощта на примитивен уред, който замества грънчарския кръг.²⁷

Средният ръб на някои биконични съдове от IV хоризонт в Качица очертава правилен кръг, а орнаментът е разположен симетрично.

По време на самото моделиране или след него според В. Миков се пристъпва към поставянето на дръжки, крачета, чучурки, пъпки и др.²⁸ Дръжките тип Веселиново върху каните от Качица били втиквани в предварително пробити дупки в стените на съдовете, след което повърхността около тях е заглаждана.²⁹ Обикновените дръжки били прилепвани, а повърхността около тях допълнително заглаждана. По време на моделирането са правени симетрично разположените пъпки върху средния ръб на биконичните съдове, както и чучурките.

Готовите съдове съхнат на открито до състояние, когато глината става "еластична като кожа", а съдържанието на вода в нея намалява до необходимото за по-нататъшната обработка количество. След това се пристъпва към крайната обработка /изглаждане, излъскване и орнаментиране/.³⁰ За да се запустат порите, останали при моделирането и да не пропускат вода, съдовете са били заглаждани отвътре и отвън. Фино моделираните глинени съдове са шликвани с много добре пречистена глина. Такова шликване се наблюдава при биконичните купи, кани, орнаментираните с канелюрна украса съдове и голяма част от украсените с връзан, набоден, геометричен, меандровиден, тригълен, дъговиден и спираловиден, както и при съдовете с рисуван орнамент. Заглаждането се е извършвало с каменни и костни гладилки, а финото излъскване - с помощта на кожа.³¹ В неолитните хоризонти на праисторическото селище Качица броят на гладилките е сравнително малък.

Глинени съдове от групата на кухненската керамика са орнаментирани с помощта на провлачване с пръсти, с костени и вероятно дървени заострени шпатулки. С пръсти върху съдовете с груба повърхност е нанасяна барботинната украса. Това е ставало чрез нанасяне върху външната и вътрешната стена на керамичен съд на шликвка от силно разреждана във вода пречистена глина с дебелина на слоя от 1-1,5 мм. Релефните следи по външната повърхност на стените са от възглавничките на пръстите на ръцете. Това позволява да се твърди, че глината, върху която е постигнат този ефект, е била в полусухо състояние. Изпълнението на барботинната техника е ставало след нанасяне на полировка от по-пречистена глина. Шнурът е поставян допълнително. Прищипването му с пръсти е правено не само за украса, но и за по-доброто му прилепване към стената на съда.³²

По-сложно е орнаментирането на добре и фино загладените керамични съдове. Вероятност основната част от оръдията на труда, с които е извършено орнаментирането с връзана украса, са изработвани от дърво. Някои от съдовете са оцветени със светлочервена охра. Тези с шахматен орнамент са инкрустирани с бяла материя, която в различните публикации носи различни наименования.³³

Последният етап в технологическия процес е изпичането. За някои от грубо изработените керамични съдове то е ставало при температура от 350-400°. Изпичането на по-фините съдове се е осъществявало в пещи при температура 600-700°, която при силен бездимен огън достига 700-800°. ³⁴ При редуционното изпичане керамичните съдове получават червен, бледочервен, керемидово червен, сив и черен цвят. Изпичането ставало в пещи, разположени в периферията на селищата. Във Великотърновския регион такива пещи са открити в хоризонт от средния неолит в неолитната селищна могила Самоводене. ³⁵

При типологическото разграничаване на отделните неолитни фази и периоди изключително важна роля играят керамичните съдове, тъй като те са най-често срещаният се и най-бързо променящ се по отношение на формата и орнамента археологически материал. Като основен извор източник керамиката дава обширна информация за динамиката на процесите, развили се в неолитното общество. Керамиката, придобита при теренни обхождания и по случаен път, е изключена от статистическа обработка. Удобни за статистическа обработка са керамичните съдове от обекти, на които са извършени археологически разкопки с отчитане по време на теренната работа на напълно затворените */ante quem/* и частично затворените */post quem/* комплекси, какъвто в случая е обект Качица. ³⁶

В статистиката на керамиката от неолитните хоризонти на Качица освен цели съдове е включен и масов материал от устия с дължина над 2,5 см или други части от керамични съдове, даващи възможност да се определи формата им. Фрагментите и целите съдове от селищата и пещерите от Беляковското плато, които са или еднослойни, или не добре стратифицирани съгласно изискванията на съвременната стратиграфия, са съпоставени с такива, инаци стратиграфска характеристика като тези от ранните хоризонти на Орловец и Самоводене. По този начин те са отнесени типологически към съответната фаза и период на неолита във Великотърновския регион. Същото се отнася и за украсата на глинени съдове. За по-прецизното обработване на керамиката статистиката е подчинена на единна класификационна система, отразяваща общите тенденции в развитието и. Тази система притежава своя структура с показатели: технология, функция, форма и украса. С изключение на технологията другите показатели са тясно свързани помежду си, поради което при обработката на керамиката често се прилагат съвместно.

Според функцията керамичните съдове се делят на: хранилища, груба */кухненска/*, фина */трапезна/* керамика и малки съдчета. Това деление дава най-горното ниво на класификационната система. Следващото класификационно ниво обхваща типове: хранилища, гърнета и гювечи, купи, паници */блюда/*, кани, чаши, малки съдчета и единични съдове - уникати. На това ниво донякъде се уточнява функцията на съдовете в бита. Съществена роля в случая

играе и формалният принцип, тъй като всеки тип носи наименование, произтичащо от неговата форма, макар археологическите данни да показват, че повечето от съдовете от това класификационно ниво са имали полифункционално приложение. /обр.3/

За следващото класификационно ниво, това на подтипозите, е определящ формалният принцип. От археологическа гледна точка това ниво е основно, тъй като в него е концентрирана онази информация, която позволява статистическа обработка. В случая основната таксономична единица е формата. /обр.3/

Най-ниското класификационно ниво е това на вариантите. Те също са свързани с формалния принцип и се разграничават с оглед на оформлението на характерни детайли. Сред тях носител на основна информация е профилацията на ръба на устието, сечението и дължината на крачетата, формата и сечението на дръжките и др./обр.3/

Докато типовете имат наименование и код, то подтипозите и вариантите имат само код. Обозначени са с цифри и букви за улеснение при конкретната археологическа работа.

Последният показател, използван при статистическата обработка на керамиката е украсата. Тясно е свързан с показателя за технология и форма. С първия го обединява техниката на нанасяне на украсата, а с втория - характерът и мястото на украсата върху съда. Понякога именно орнаментът придава завършеност на някои части и детайли на съдовете. Въпросът за семантиката на мотивите и композициите върху керамичните съдове остава извън предмета на настоящото типологическо изследване.

При типологическата обработка на орнаментата от Качица на най-горно класификационно ниво поставяме техниката на нанасянето. Орнаментът се дели на: канелюрен, барботинен, врязан, релефен и рисуван.

На следващото класификационно ниво той е разделен на подтипове в зависимост от мотивите и композициите. В процеса на работа композициите не са разчленени на мотиви и съставни елементи, тъй като всяко разчленяване в значителна степен лишава орнаментата от неговото реално идейно съдържание. Научната обработка го обхваща такъв, какъвто е бил замислен от майстора, вложил в него определено смислово съдържание. В това ниво се концентрира възлова археологическа информация./обр.4/

Към най-ниското класификационно ниво само формално отнасяме мястото на орнаментата върху тялото на керамичните съдове /цялото тяло, горната, долната или средната му част, устието, шийката, стената, дъното или дръжката/. И тук типовете имат наименование и цифров код, а подтипозите и вариантите са обозначени с цифров и буквен код./обр.4/

От функционална гледна точка отделните типове керамични съдове са задоволявали определени битови потребности на

неолитното общество. Така съдовете хранилища от Качица са използвани за съхраняване на зърно, брашно, бои и течности.

Гърнетата основно са употребявани при приготвяне на храната на неолитния човек. Поради специфичната форма те вероятно са използвани и за съхраняване на по-малки количества зърно, брашно, бои и течности. Следите от варовиков налеп по вътрешните им стени показват, че са използвани и за загряване на вода.

Купите са употребявани преди всичко при поднасяне на храна на трапезата. Служили са и за приготвяне на храната, както и за загряване на вода, мляко и други течности, свидетелство за което са опушеният външен вид и следите от варовик по вътрешните им стени. Възможно е да са употребявани и за съхраняване на малки количества храна и течности. Друг вид съдове за сервиране на храна на трапезата са плитките паници. Някои от тях може би са използвани и за затопляне на храна и за загряване на вода, мляко и други течности, тъй като по вътрешните им стени се срещат следи от варовик.

Каните са били употребявани за сервиране на течности, за преливане от един съд в друг и за поливане. Най-близо до тях стоят чашите. Очевидно са били използвани за пиене на течности, както и за изливане, преливане, поливане и пр.

Малките съдчета по своите форми са хетерогенни. Някои от тях изглежда са били миниатюрни копия на големите съдове. Възможно е някои да са изработени от деца или да са служили за детски играчки. Не е изключена употребата им за съхраняване на малки количества оцветители, както и с ритуална цел.³⁷

При описанието на типовете и най-вече на подтиповете глинени съдове с цел да се намали максимално субективизмът при определяне на формата за база са взети основни геометрични понятия като: конус, цилиндър, пирамида, елипса и др. Тъй като някои форми са трудно съпоставими с определено геометрично тяло, използвани са комбинации от такива понятия наред с традиционните наименования като "крушовидни", "бъчвовидни" и пр. Формално-типологическото разграничаване на подтиповете е извършено чрез установяване на вътрешнотиповото съотношение на елементите от една форма спрямо друга въз основа на тяхната количествена и качествена характеристика. Ако отделни форми се повтарят многократно или имат особено хронологическо значение, те получават отделно обозначение.

Хранилищата от Качица са статистически разделени на три подтипа / A_1 , A_2 , A_3 / и два варианта /а, в/. Хранилищата от подтип A_1 имат заоблена, леко издута в долната част форма, ниско плътно дъно, къса и в редки случаи дълга шийка. Представени са във варианти а /прав ръб на устието/ и в /профилиран ръб на устието/. Височината е по-голяма от диаметъра на издутата средна част. Тези от подтипове A_2 и A_3 имат биконична форма. Средният ръб на подтип A_2 е разположен върху най-издутата част на съда.

При подтип A_3 той е силно изнесен нагоре към устийния ръб. И двата подтипа имат равни дъна и прав ръб на устието. Всички хранилища представляват големи дебелостенни съдове. /обр.5/ Хранилищата от подтип A_2 са орнаментирани с вълнообразни хоризонтални провлачвания с пръсти по цялото тяло /подтип II_2 , вариант а/, а от подтип A_3 от дъговидни провлачвания с пръсти в горната част на съдовете /подтип II_3 , вариант в/. В случая долната част на съда има груба повърхност или е орнаментирана с вертикални провлачвания с пръсти, подтип II_1 , вариант с. /обр.6/

Статистически гърнетата от Качица са разделени на четири подтипа / V_1, V_2, V_3, V_4 / и три варианта /а,в,с/. При гърнетата от подтип V_1 най-изпъкналата средна част на търбуха има загатнат или подчертан ръб, разделящ съда на приблизително равни части, т.е. оформят се два пресечени конуса, съединени в основите си. Диаметърът на средната част на някои гърнета от този подтип е по-голям от височината. Среща се във варианти а и в. Гърнетата от подтип V_2 имат биконична форма на леко изнесен към устието удебелен среден ръб. Представен е във варианти а и в. При следващия подтип V_3 също имат биконична форма, но са със силно изнесен нагоре удебелен среден ръб. Вариантите са а и в. Към подтип V_4 принадлежат гърнетата с биконична форма, подчертан среден ръб и средно висока шийка. Средният ръб разделя съдовете на две почти еднакви части. Този подтип е разпространен най-вече във вариант с /силно профилиран ръб на устието/, но се срещат и във вариантите а и в. /обр.5/ Гърнетата от подтип V_1, V_2 и V_3 са украсени с барботинен /подтип II / или връзан /подтип III / орнамент, а от подтип V_4 имат груба повърхност и не са орнаментирани. С подтип II_1 най-често са орнаментирани гърнетата от подтип V_1 и в по-редки случаи тези от подтипове V_2 и V_3 . Типични за подтипове V_2 и V_3 са мотивите от подтипове II_3 и II_4 /обр.6/. Подтипове II_1, II_2 и II_4 са представени във вариант а /върху цялата повърхност на съда/, а подтип II_3 - във вариант в /орнаментирана горната част на съда/.

Купите от Качица се разделят на четири подтипа / C_1, C_2, C_3 и C_4 / и три варианта /а,в,с/. Купите от подтип C_1 имат форма на пресечена сфера. Представени са във вариант а. Купите от подтип C_2 имат биконична форма с леко загатнат или подчертан среден ръб, който разделя съда на две приблизително равни части. Намираме ги предимно във варианти а и в, но не са изключение и тези от вариант с. Към подтип C_3 се отнасят купите с биконична форма и изнесен към устието удебелен среден ръб. Дъната им най-често са конкавни, но се срещат и такива с равни дъна. Вариантите обикновено са а и в, в отделен случай и с. Последният подтип C_4 има конкавно или равно дъно, биконично тяло със силно изнесен към устието удебелен среден ръб и устие от варианти а и в, по изключение вариант с /обр.5/. Купите от подтипове C_1, C_3 и C_4 имат полирана повърхност. Една част от подтипове C_2, C_3 и C_4 са орнаментирани с

подтип I_4 /вертикални канелюри/. Останалата част от подтипове C_2 , C_3 и C_4 са орнаментирани от 11 мотива на връзания орнамент / III_1 , III_2 , III_3 , III_4 , III_5 , III_6 , III_7 , III_8 , III_9 , III_{10} и III_{11} /. Мотивът от подтип III_1 представлява вертикални резки, нанесени върху гладката повърхност на купите от подтипове C_2 и C_3 . Мотивите са разположени върху цялото тяло /вариант а/. Набодената украса на подтип III_2 се среща и при трите подтипа купи. Състои се от малки кръгли или триъгълни вдлъбвания. Представен е във варианти а, в и с. Подтип III_3 се среща върху купи от подтипове C_3 и C_4 в композиция от мотиви от подтип III_{2a} с връзани вертикални линии под средния ръб. Среща се в разновидност, при която връзаните вертикални линии под средния ръб образуват последователни редове от запълвания с мотиви от подтип III_2 и гладки полета. Следващият подтип III_4 се състои от мотиви от подтип III_{2a} , запълващи връзани триъгълници. Под средния ръб се редуват гладки полета с пояси от вертикални връзани линии, запълнени с мрежест орнамент. Украсата под средния ръб /вариант с/ понякога представлява плетеница от меандрови и спираловидни мотиви. При подтип III_5 композицията включва спираловидния връзан орнамент, чиито полета са запълнени с мотиви от подтип III_{2a} . Среща се при купите от C_1 . И при следващия подтип III_6 в композицията е включен и мотивът III_{2a} . Тук той запълва полето, свободно от дъговидни връзани мотиви. Този подтип се среща при купите от подтипове C_2 , C_3 и C_4 . Подтип III_7 представлява композиция от полета, ограничени от дъговидни връзани линии, запълнени с мотив III_{2a} . Долната част е запълнена с редуващи се снопове от вертикални връзани линии и гладки полета. Представен е при купи от подтипове C_3 и C_4 . Подтип III_8 е композиция от спираломеандър, запълнен понякога с мотив III_{2a} . /обр.6/

Плитките паници от Качица са представени от подтипове D_1 и D_2 във варианти в и с. Паниците от подтип D_2 са с равно дъно, форма на обърнат пресечен конус и леко или силно извита навън горна част. Подтип D_2 има равно дъно и форма на обърнат пресечен конус. Всички паници от този подтип са от вариант а. /обр.5/ Паниците от подтип D_2 са украсени с орнамент от подтип II_1 . /обр. 6/ Подтипове III_9 и III_{10} се срещат при паниците от подтип D_1 .

Каните от Качица са представени от подтиповете E_1 и E_2 във варианти а, с. От подтип E_1 са каните с конкавно дъно, биконично тяло с подчертан среден ръб, висока цилиндрична шийка и дръжка с елипсовидно сечение и сплеснато-овален израстък в горния край. Каните от подтип E_2 са с конкавно дъно, биконична долна част, шийка с форма на обърната с основата си нагоре пресечен конус и дръжка с елипсовидно сечение и сплеснато-овален израстък. Ръбът на устието при каните от подтип E_1 е от варианти а и в, а от подтип E_2 от вариант с. /обр.5/. Каните от подтипове E_1 и E_2 имат полирана повърхност, а украсата им е от подтип I_{4b} . /обр.6/

Чашите са представени единствено от подтип F_1 . Те имат форма на обърнат с основата си нагоре пресечен конус, равно дъно и прав ръб на устието /вариант а/. Имат гладка повърхност. /обр.5/

Малките съдчета от Качица статистически се разделят на три подтипа / G_1, G_2, G_3 /. Малките съдчета от подтип G_1 имат биконична форма и приличат на купите от подтип C_2 , а от подтип G_2 имат форма, сходна с тази на купите от подтип C_3 . Подтип G_3 е близък до формата на чашите от подтип F_1 . Стените им с случая обаче имат цилиндрична форма, а не на обърнат пресечен конус. Повърхността им е гладка или полирана. /обр.5/

Към съдовете уникати може да се причисли едно съдче с амфороподобна форма.

Дъната на съдовете от Качица се делят на три подтипа /А, В, С/. Дъната на подтип А имат ниско плътно столче, а тези от подтип В са равни. Дъната на подтип С са конкавни и се срещат в Качица най-често при купите и каните от фаза V_1 . /обр.7/

Дръжките от Качица се срещат в два подтипа - А и В. Тези от подтип А имат елипсоидно сечение и сплеснато-овален израстък в горния край. Дръжките от подтип В са с елипсоидно сечение и имат груба или полирана повърхност. Докато при дръжките от подтип В се среща орнамент от подтип Π_1 , то при дръжките от подтип А украсата е от подтип I_1 и I_4 . /обр.8/

Информацията за устията под 2,5 см от Качица касае преди всичко вариантът на устия ръб. Около половината от тях се отнасят към вариант а. На втора позиция е вариант в, а най-слабо е представен вариант с. При шийките по-често се срещат средновисоките /2-4 см/ и ниските /до 2 см/. Високите шийки /над 4 см/ доминират единствено при каните от фаза Качица V_1 . Най-голям е броят на керамичните фрагменти от стени на съдове от фаза Качица V_1 , следвана от фаза Качица А- V_1 . Единственият орнамент, който се среща само върху стени от керамични съдове, е подтип III_{11} . Състои се от успоредни врязани линии, пресечени от резки подобни на тези от подтип III_1 . Откриваме го при керамиката от фаза Качица V_2 .

Тъй като разполагаме със съвременна стратиграфска и типологическа характеристика единствено на керамиката от неолитните хоризонти на праисторическото селище Качица за установяване генезиса на неолитните култури в западната част на В. Търново и Беляковското плато е наложителна синхронизация със съседните по-ранни от Качица обекти Самоводене и Орловец. В резултат на проведените там проучвания е установена както стратиграфската позиция, така и типологията на керамиката от тези два обекта. Синхронността на керамиката обаче най-вече на по-отдалечените в пространството обекти, трябва да се схваща само като мислени синхронни линии през различни културни пространства. Участващите култури в такъв случай не могат напълно да бъдат паралелизирани помежду си, но са били паралелни

до определена точка във времето.³⁸ В нашия случай става въпрос за една етнокултурна общност, разположена в средногорлям регион, който позволява да се установи с по-голяма точност диахронното развитие на керамиката в района на В. Търново.

Керамиката от изследвания от нас обект Плочите се отнася към т. нар. монохромна фаза на ранния керамичен неолит. Откритите тук фрагменти имат аналогии в най-ранната фаза Орловец А₁ на култура Орловец³⁹, фаза Джулюница А₁⁴⁰ и установената през 1995 г. монохромна керамика от ранните ями на селищна могила Самоводене.⁴¹ Селището Плочите има хоризонтална стратиграфия. Проучванията от 1901 г.⁴² и 1995 г.⁴³ установиха, че то е еднослойно и има един строителен хоризонт. Керамиката в основната си част е груба. Като опоснител са използвани плява при грубата и плява и ситни парченца слюда при фината керамика. Ломът в средата обикновено е черен, а повърхността отвън и отвътре - светлокафява или тъмнокафява. Виненочервената ангоба се среща в единични случаи. Рисувана керамика липсва. Съдейки по запазените фрагменти, керамичните съдове са имали сферична форма, силно издута в долната си част при гърнетата от подтип В₃. Купите от подтип С₃ са фино изработени и шликвани с тъмнокафява ангоба. Формата им също е сферична, силно издута в долната част, а дъната са конкавни. Паниците от подтип Д₃ имат форма на обърнат с основата нагоре пресечен конус. Дъната са от подтипове А, В и С. Дръжките са въжести и се отнасят към подтип С. При устията освен вариант с се срещат и такива със силно профилиран под прав ъгъл ръб от вариант D. При няколко фрагмента груба керамика се среща орнамент от подтипове III₁₂ и IV₃. /обр.9/

Рисуваната с бяла боя фина керамика от фаза Орловец А₂⁴⁴ и Джулюница А₂⁴⁵ все още не е открита в пещерите и терасните неолитни селища от Беляковското плато. Съ сигурност обаче може да се твърди за присъствието в Голямата и Малката пещери на керамика, рисувана с черна боя. Тя има своите аналогии в керамиката от фаза А на отстоящата на 4-5 км северно от пещерите неолитна селищна могила Самоводене.⁴⁶

Керамиката от фаза Самоводене В₁ на култура Самоводене е открита в Голямата пещера при Преображенския манастир. Доказателство за това е обнародваният керамичен съд⁴⁷ от подтип D₄ с близки паралели във фаза Самоводене В₁⁴⁸. /обр.10/

По време на обхожданията на терасното селище Мали мост и двете селища между птицефермата и с. Беляковец бяха открити керамични фрагменти с точни аналогии във фази Самоводене В₂⁴⁹ и Самоводене В₂-С.⁵⁰ Тъй като фаза Качица А-В₁ е едновременна или малко по-късна от фаза Самоводене В₂-С, може да се приеме, че обитателите на селищата от Беляковското плато може би са първите заселници на праисторическото селище Качица.

Поради наличната хоризонтална стратиграфия при статистическата обработка на керамичните съдове от V хоризонт на фаза

Качица А-В₁ са взети предвид двете установени точки на първоначалното заселване. Керамичните съдове в района на най-ранното заселване на фаза Качица А-В₁ се делят на две основни групи: груба /кухненска/ керамика - 10,18%, и фина /трапезна керамика - 89,82%.

Гърнетата от фаза Качица А-В₁ са представени от подтип В_{1а}. Фината керамика от своя страна се състои само от купи от типове С_{3а,в} /60%/ и С_{4а,в} /40%/. Дъната са подтипове А /92%/ и С /8%/ При дръжките основен е подтип А /86,08%/, следван от подтип В /14%/.

Фаза Качица А-В₁ в района на по-късното заселване е представена от три основни групи: хранилища /3,72%/, груба /кухненска/ керамика /17,39%/ и фина /трапезна/ керамика /78,89%/.

При хранилищата подтип А_{1а,с} се явява в две разновидности: с ниска цилиндрична и висока, извита навън шийка.

От гърнетата най-разпространен е подтип В_{2а,в} /39,81%/. Следват подтипове В_{3а,в} /20,55%/ и В_{4а,в} /17,67%/. Най-слабо е представен подтип А_{1а} /11,76%. Екземпляри от подтип В₄ сега се появяват за първи път в Качица. /обр.11/

Фината керамика е представена от купи и кани. Сред купите /96,58%/ най-разпространен е подтип С_{3а,в} /53,54%/, следван от подтип С_{4а,в} /41,74%/. Най-слабо е представен подтип С_{2а} /4,72%/. Докато в Самоводене В₂-С е най-голямо количеството на купите от подтип С₂, а купите от подтип С₃ са на трета позиция, то в Качица А-В₁ е налице обратното съотношение. И в двата обекта обаче при купите е водеща биконичната форма с подчертан, разположен близо до устието, удебелен отвътре прелом. Каните са представени от подтипове Е_{1а} /0,78%/ и Е_{2а} /2,64%/. /обр.11/

Съдовете уникати са представени от едно съдче с амфоровидна форма. /обр/11/

При дъната както във фаза Самоводене В2-С и при най-ранната фаза в Качица основен е подтип А /76,86%/, следван от подтип В /14,60%/. Представен е и подтип С /8,54%/. Дръжките в Качица за разлика от I хоризонт в Самоводене са представени само в подтипове А /73,70%/ и В /26,30%/.⁵¹

Във фаза Качица В1 са представени и трите групи керамични съдове: хранилища - 2,28%, груба /кухненска/ керамика - 10,93%, и фина /трапезна керамика - 86,79%. Със значително количество добре запазени керамични съдове тази фаза е застъпена в неолитните селища Къшлата⁵² и Орловка⁵³ до с. Хотница.

Хранилищата от фаза Качица В₁ са от подтипове А_{3а} /1,14%/ и А_{2а} /1,14%/. /обр.12/

При гърнетата най-добре е представен подтип В_{3а,в} /36,78%/, следван от подтипове В_{2а,в} /30,43%/, В_{1в} /14,31%/ и В_{4с} /18,48%/. Прави впечатление утвърждаването на подтип В₃ като водещ.

Увеличава се количеството и на гърнетата от подтип V_3 . Всички гърнета имат биконична форма и удебелен отвътре прелом. /обр.12/

При фината керамика отново най-многобройни са купите - 97,35%. Те са представени от два подтипа: $C_{4a,b}$ /75,48%/ и $C_{3a,b}$ /24,52%/ . Купите от подтип C_4 надвишават повече от три пъти тези от подтип C_3 /обр.13/. В предишните фази купите от наложилия се сега подтип C_4 заемаха втора позиция. Унификацията на формите на купите, сведени само до два подтипа, неизменно с биконична форма с високо разположен прелом, също свидетелства за пълното утвърждаване на едно явление, чието начало може да се търси още във фаза Самоводене V_1 .

Плитките паници, много малко на брой, са от подтип D_2 /0,66%/ Каните са от подтипове E_{1a} /1,32%/ и E_{2c} /0,66%/ . Те имат биконична форма и дръжка със сплеснат овален израстък /обр.14/ От чашите е открит един екземпляр от подтип F_1 . /обр.14/

Малките съдчета са представени от подтипове G_1, G_2, G_3 в единични екземпляри.

Дъната главно са от подтип A /87,30%/ . Почти по равно са застъпени подтипове B /6,61%/ и C /6,09%/ . Подтипът с 4 крачета, характерен за средния неолит, сега е изчезнал напълно.

От дръжките основен е подтипът B /60%/ . Броят на дръжките от подтип A /40%/ намалява почти двойно. Той се среща главно при каните и само по изключение при някои други съдове.⁵⁴

Фаза Качица V^2 е представена с керамика от Качица и от неолитните селища Къшлата⁵⁵, Орловка⁵⁶ и Кая бунар⁵⁷ до с. Хотница. Тя обхваща грубата /кухненска/ керамика - 47,37%, и фината /трапезна/ керамика с 52,63%.

Гърнетата във фаза Качица V_2 са от подтип V_{4a} /66,66%/ и V_{2a} /33,34%/ . И тук се забелязва тенденция към унификация на формите. Купите са застъпени от два подтипа - C_{3a} /70%/ и $C_{4a,b}$ /30%/ . Плитките паници са от подтип D_{2a} . /обр.15/ Кани и чаши във фаза Качица V_2 не са открити.

Дъната са преди всичко от подтип A /86,97%/ . Срещат се и дъна от подтипове C /10%/ и B /3,03%/ .

Дръжките са от подтипове B /72,63%/ и A /27,37%/ . /обр.12/

В резултат на настоящото статистическо изследване върху относителната хронология на формите на керамичните съдове от терасното неолитно селище Качица се проследява най-пълно появата, развитието и отмирането на керамичните форми през фази $A-V_1, V_1$ и V_2 . /обр.16/

Както вече беше отбелязано, най-ранните орнаментирани керамични фрагменти произхождат от терасното селище Плочите на Беляковското плато. Това са орнаменталните мотиви от подтипове III_{12} и IV_3 . В пещерите от Беляковското плато⁵⁸ са установени орнаментите от подтипове $II_1, II_2, III_{12}, III_{13}, III_{14}, I_1, IV_3, V_1$ и др. На статистически анализ обаче можеше да бъде подложен орнаментът, нанесен върху керамиката от Качица.

В развитието на орнамента във фаза Качица А-В₁ /44,68%/ успоредно със съхраняването на общите тенденции се забелязват и някои особености /обр.17/. Тук съдовете с груба повърхност са 40,66%, а заедно с тези, украсени с барботина /17,71% съставляват близо 60% от общото количество на керамиката. Съдовете с гладка повърхност са на трето място /14,83%/. Най-употребявана е барботината, която се среща приблизително еднакво в Самоводене и Качица /Π₁ - 14,48%, Π₂ - 0,93%, Π₃ - 2,30%/. За разлика от Самоводене обаче в Качица на втора позиция е канелюрният орнамент /12,34%/. С изключение на отделни фрагменти от подтип I₃ /0,18%/ основната част от фрагментите, украсени с този орнамент, се отнася към подтип I₄ /12,16%/. Канелюрите при този подтип подобно на Самоводене са разположени в горната част на съда между устието и средния ръб. Врязаният орнамент, който в Самоводене заема втора позиция, в Качица е на трето място /11,80%/. Най-добре е представен подтип III₂ /5,84%/. На второ място е подтип III₃ /3,40%, на трето подтипове III₆ /0,82%/ и III₇ /0,85%/ и накрая подтипове III₁ и III₄ /по 0,18%/. В Качица, както и в Самоводене мотивът на подтип III₂ се среща и в композиция с други мотиви и дава възможност за разграничаването на по-голям брой подтипове. От тях най-разпространени са композициите на подтипове III₃, III₆, III₄, III₇. Подтип III₁ се среща организиран в редици върху цялата повърхност на глинен съд. На последно, четвърто място и в Качица е релефният орнамент /2,85%/, представен с подтипове IV₁ /2,67%/ и IV₂ /0,18%/.

Две дръжки са украсени с вертикални дълбоки канелюри. Устният ръб на два глинени съда е орнаментиран с вдлъбвания с пръсти. По околния ръб на три дъна също са направени вдлъбвания с пръсти. От казаното дотук следва, че праисторическото селище Качица най-вероятно е възникнало малко по-късно от края на поселищния живот върху неолитната селищна могила Самоводене.⁵⁹

Във фаза Качица В₁ орнаментираните съдове са 22,48% /обр.18/. Тук ясно е изразено преобладаването на съдовете с груба повърхност /53,80%/. Заедно със съдовете с барботина /16,87%/ те представляват повече от 2/3 от целия керамичен материал. Съдовете с гладка повърхност отново са на второ място /23,71%/. Барботината все още е най-разпространеният тип украса и бележи макар и минимално нарастване в сравнение с предходната фаза. Представена е от подтип Π₁ и в отделни екземпляри от подтип Π₃. Докато във фаза Качица А-В₁ канелюрата изпреварваше в разпространението си врязания орнамент, сега двата орнамента са еднакво застъпени, като включват по 2,57% от общото количество на керамичния материал. От канелюрния орнамент се среща единствено подтип I₄. Врязаният орнамент включва композиции от подтипове III₄, III₆, III₇, III₅, III₃, III₈. Основната, най-сложна част от този орнамент е разположена между устието и средния ръб. Най-употребяваните мотиви врязан орнамент в горната част на

биконичните съдове се отнасят към подтипове III₄ /1,16%/ , следван от подтипове III₆ /0,47%/ , III₇ /0,47%/ , III₈ /0,47%/ . Останалите два подтипа III₅, III₃ са представени слабо. Докато през предишния неолитен етап най-често се срещат подтипове III₂, III₃, то в началото на късния неолит най-употребяван е подтип III₄ , следван от подтипове III₆, III₇, III₈. При подтип III₈ се използват сложни орнаментални композиции, и то главно върху повърхността под средния ръб. Обикновено мотивите под средния ръб са по-опростени. Най-често се срещат мотиви, състоящи се от пояси от връзани линии, редуващи се с пояси от гладка полирана повърхност. Тъй като във фазата Качица В₁ най-често се срещат биконичните купи с високо разположен прелом, намаленото пространство между устието и средния ръб не позволява развитието на сложни орнаментални композиции върху горната част на съда. Срещат се главно меандри и спираломеандри. Сега този вид украса се разполага и върху долната част на съдовете с гладка и полирана повърхност. Тези композиции основно се отнасят към подтип III₈, комбинирани понякога помежду си в няколко разновидности. По богатство на мотивите връзаният орнамент от фаза Качица В₁ представлява едно изключително явление, на което трудно могат да се намерят паралели в съседните ареали.

Трябва да подчертаем, че докато някои подтипове на връзания орнамент през тази фаза на късния неолит изчезват напълно, то подтипове III₄, III₆, III₇, III₈ сега бележат върха на орнаменталното си богатство. Водещото място, което заема сега този орнамент, не се състои толкова в количествените му показатели, колкото в изключителното разнообразие на композициите, изпълнени по този начин. Това е особено характерно за селищата от землището на с. Хотница. И през тази фаза най-слабо е застъпен релефният орнамент /0,47%/ , който е представен с подтипове IV₁ /0,47%/ и IV₂.⁶⁰

Преди последния неолитен хоризонт в Качица съществува хиатус. В типологията на глинени съдове и техните орнаменти също се чувства отсъствието на междинен етап. Последната установена тук неолитна фаза Качица В₂ се отнася към финала на късния неолит. Количеството на орнаментирани глинени съдове представлява 26,91%. Чувствително е намалела и грубата керамика /31,51%/ , която за първи път от времето на фаза Самоводене А-В₁ изостава на втора позиция след съдовете с гладка повърхност /41,58%/ . Барботината отново е водеща /25,54%/ . Представена е от подтипове II₁ /18,46%/ , II₂ /3,06%/ , II₃ /4,02%/ . На второ място следва връзаният орнамент /1,35%/ . Най-разпространени са подтипове III₃ /0,26%/ , III₅ /0,26%/ , III₁₀ /0,49%/ , III₁₁ /0,08%/ , III₁₂ /0,28%/ . Релефният орнамент /0,02%/ , представен от подтипове IV₁, IV₃, се среща само върху отделни фрагменти.⁶¹ /обр.19/ Статистиката на орнаменталните мотиви и композиции показва точното им количествено съотношение през фаза Качица А-В₁, В₁ и В₂. /обр.20/

При типологията на неолитната керамика от Беляковското плато и неолитните хоризонти на праисторическото селище Качица от особено значение е съчетаването на статистическия метод на обработка с точната и стратиграфска позиция. При липса на стратиграфия на материала като резултата от археологически разкопки не може да има прецизност в разкриването на диахронното разпространение на различните керамични типове и подтипове, тяхната поява, върхово развитие и отмиране. Поради тези основни причини е неправилно да се пише за наличие на неолитна култура Хотница I. Няколко керамични съда от терасното селище Орловка навремето Е. Комша е наименовал култура Хотница I.⁶² Тогава археологически разкопки на неолитни обекти в басейна на р. Янтра още не са били извършвани. В Хотница и досега археологически разкопки на неолитни обекти не са провеждани, но са проучвани праисторически обекти от енеолита /Хотнишка селищна могила⁶³ / и от прехода от енеолит към бронз /праисторическото селище Водопада⁶⁴/. В същото време след 1972 г. във Великотърновски регион са проведени археологически разкопки на многослойни селища върху голяма площ, каквито са Орловец, Самоводене и Качица. Ако е необходимо да се говори за самостоятелна култура, то уместно е за ранния и среден неолит това да е култура Орловец и Самоводене, а за късния неолит - култура Качица.

От локализираните три терасни неолитни селища в землището на с. Хотница най-ранно е възникнало това в местността Къшлата.⁶⁵ Началото му се синхронизира с фаза В₂ на култура Самоводене. През фаза Качица А-В₁ терасните селища Къшлата⁶⁶ и Орловка⁶⁷ имат значителни размери. Типологически към тази фаза се отнасят следните типове и подтипове форми /обр.21/ и орнамент /обр.22/ от Къшлата и Орловка: А₂, А₃, В₁, В₂, С₂, С₃, С₄, D₁, I₃, II₁, II₃, II₄, III₁, III₂, III₃, III₄, III₆, III₇, IV₁.

Със следващата фаза Качица В₁ са еквивалентни следните типове и подтипове форми /обр.23/ и орнамент /обр. 24/ от Къшлата⁶⁸ и Орловка⁶⁹: А₄, А₆, В₂, В₃, В₄, С₂, С₃, С₄, D₁, D₂, Е₁, F₁, I₄, I₅, II₁, II₄, III₄, III₅, III₆, III₇, III₈, IV₁.

Неолитните селища Къшлата⁷⁰, Орловка⁷¹ и Кая бунар⁷² са обитавани и през финалната за неолита фаза Качица В₂. Синхронни на керамиката от Качица В₂ са следните керамични форми /обр. 25/ и орнаменти /обр. 26. /от трите терасни селища: В₂, С₃, С₄, D₁, I₂, I₄, II₂, II₄, III₄, III₅, III₈, III₉, III₁₀, III₁₁, IV₁.

През различните фази и периоди на неолита формите и орнаментите на керамичните съдове селищата и пещерите от Великотърновския регион са изпитвали и от своя страна оказвали влияние върху керамиката от неолитните култури в Тракия, Североизточна и Северозападна България, Румъния и Североизточна Сърбия. /обр/27/

Керамиката от раннеолитното селище Плочите има своите аналогии в селища от монохромната фаза на керамичния неолит

като: Копривец⁷³ и Крайници⁷⁴ в България, Ахилеон⁷⁵ в Гърция, Доня Браневина⁷⁶ и Дивостин I⁷⁷ в Сърбия и Гура Бачулуй⁷⁸ в Румъния. Раннонеолитната керамика от пещерите от Беляковското плато се синхронизира с Караново II в Тракия⁷⁹, Овчарово⁸⁰ и Мало поле⁸¹ в Североизточна и Северозападна България, Кърча III⁸² в Румъния и Старчево III⁸³ в Сърбия. Керамичните фрагменти от терасните селища от Беляковското плато имат паралели в керамиката от култура Караново III⁸⁴ в Тракия, Усое I⁸⁵ и Градешница - Луканово дърво⁸⁶ в Североизточна и Северозападна България, фаза Фундени на култура Дудещи⁸⁷ в Румъния и Винча A₃⁸⁸ в Сърбия.

Керамиката от фаза Качица A-V₁ е синхронна на култура Караново III-IV⁸⁹ в Тракия, Подгорица⁹⁰ и Бяла Слатина⁹¹ в Североизточна и Северозападна България, фаза Черника на култура Дудещи⁹² в Румъния и Винча V₁⁹³ в Сърбия.

Формата и орнамента на керамичните съдове от фаза Качица V₁ имат паралели в култура Караново IV-Калояновец⁹⁴ в Тракия, Усое II⁹⁵ и Курило⁹⁶ в Североиз. и Североз. България, фаза Болинти неану на култура Боян⁹⁷ в Румъния, Винча V₁-V₂⁹⁸ в Сърбия.

Керамиката от финалната за късния неолит фаза Качица V₂ е синхронна на култура Караново IV - Калояновец⁹⁹ в Тракия, Усое II¹⁰⁰ и Бреница¹⁰¹ в Североизточна и Северозападна България, фазите и Джулещи¹⁰² в Румъния и Винча V₂¹⁰³ в Сърбия.

Типологията на керамиката от Беляковското плато и неолитните хоризонти на праисторическото селище Качица дават основание да се приеме, че съвременният град В. Търново има хилядолетна история. Първите заселници на територията му са се установили тук в началото на керамичния неолит около 6300 г. пр. Хр. С едно малко прекъсване през фазата на рисувания с бяло ранен неолит животът тук е продължил до финалната фаза на късния неолит около 5000 г. пр. Хр.

БЕЛЕЖКИ

1. Попов, Р. Беляковското плато. Пещери о доисторически селища. С., 1925, 6
2. Пак там, с. 6
3. Gaul, J. The Neolithic Period in Bulgaria. American School of Prehistoric Research. Bulletin, 16. 1948, p. 12-14
4. Георгиев, Г. Ил. За някои оръдия за производство от неолита и енеолита в България. Изследвания в чест на акад. Д. Дечев. С., 1958, с. 369
5. Станев, П. Неолитни и раннохалколитни култури по средното течение на р. Янтра, ГМСБ, II, 1976, с. 3
6. Станев, П. Състояние на проучванията на праисторическите култури в Централна Северна България, ГМСБ, III, 1977, с. 5
7. Пак там, с. 15
8. Пак там
9. Обхожданията са извършени със студенти от ВТУ
10. Попов, Р. Беляковското плато ... с. 49

11. Станев, П. Неолитни култури в басейна на р. Янтра. Дисертация за присъждане научн. степени к.и.н, 1991, с. 124-203
12. Станев, П. Топография и стратиграфия на неолитен комплекс Орловец. Жилищна архитектура на раннеолитното селище ИИМВТ, X, 1995, с.57
13. Станев, П. Неолитни култури в ... с.124-203
14. Picon, M. Juntradiction a l etude tecnique des ceramique sigillers de Lezon X.GRTGR, 1973, p.2
15. Ibidem, p.4
16. Изследвания на Юлия Генчева от Им, В. Търново
17. Миков, В. Техника на керамичното производство през праисторическата епоха, ИАИ, 1966, с. 168
18. Comsa, E. Donnes sur la civilisation de Dudesti. Preistorische Zeitschrift, 46, Band, Berlin-New York, 1971, p. 246
19. Georgiev, G. Kulturgruppen der Jigstein und der Kupferzeit in der Ebene von Thrazien/SudBulgarien/.L'Europe a la fine de l'age de la pierre, Praha, 1961, p59
20. Тодорова, Х. Нова култура средного неолита в Северовосточной Болгарии. СА, 4, 1974, с. 25
21. Николов, Б. Селище от стария неолит при Градешница, Врачански окръг, Археология, 1, 1975, с. 25
22. Миков, В. Цит. съч., с. 174-178
23. Пак там
24. Станев, П. Неолитни култури в ... с. 128
25. Миков, В. Цит. съч., с. 178
26. Кхан, К.Към технологията на керамиката от халколита в България в светлината на експеримента, Археология, 1972, с. 37
27. Васич, М.Преисторическа Винча, I, Београд, 1932, с. 15
28. Миков, В. Цит. съч., с. 181
29. Станев, П. Неолитни култури в ... с. 129
30. Миков, В. Цит. съч., с.182
31. Станев, П. Неолитни култури в ... с. 130
32. Генчева, Ю. Техничко-технологично изследване на глинен съд от неолитна селищна могила Самоводене, ИИМВТ, VI, 1991, с. 108
33. Станев, П. Неолитни култури в ... с. 132
34. Пак там, с. 132
35. Пак там
36. Тодорова, Х. Някои актуални проблеми на статистическата обработка на керамиката от археологическите обекти, ИИ, IX. 1982, с. 11
37. Станев, П. Неолитни култури в ... с. 145
38. Parzinger, M. Die etallung der uferradsiedlungen bei Lubliana im Aneolithischen and fruh bronzezeitischen kultureistem demitleran Donaulander. Arheoloski vestnik, Acta Archeologica, XXXV, Ljubljana, 1984, p. 13-15
39. Станев, П. Топография и стратиграфия ... с. 61
40. Станев, П. Неолитни култури в басейните на р. Банински и Ч. Лом. Попово в миналото, 1994, с. 8
41. При посещение на студенти от I курс Археология в основата на профила в сектор III открихме няколко фрагмента монохромна керамика.

42. Попов, Р. Беляковското плато ... с. 49
43. Разкопките са проведени през лятото на 1995 г. със студенти, I курс
44. Станев, П. Топография и стратиграфия ... с. 60-63
45. Пак там, с. 59
46. Станев, П. Неолитни култури в ... с. 183-184
47. Попов, Р. Беляковското плато ... с. 49
48. Станев, П. Неолитни култури в ... с. 184
49. Пак там, с. 168-169
50. Пак там, с. 169--170
51. Пак там, с. 170-172
52. Станев, П. Стратиграфия и периодизация на неолитните обекти и култури по басейна на р. Янтра, ГМСБ, VIII,1982, с. 13
53. Пак там
54. Станев, П. Неолитни култури в ... с. 172-173
55. Станев, П. Стратиграфия и периодизация ... с. 13-14
56. Пак там
57. Пак там
58. Станев, П. Неолитни култури в ... с. 183-184
59. Пак там, с. 180-181
60. Пак там, с. 181-183
61. Пак там, с. 183
62. Comsa, E. Op. cit, p. 248
63. Ангелов, Н. Селищна могила при с. Хотница. Изседвания в чест на акад. Д. Дечев, С., 1958, с. 339
64. Илчева, В. Проучване на бронз. епоха по бас на р. Янтра, ГМСБ, 1982,18
65. Станев, П. Неолитни култури в ... с. 179
65. Пак там, с. 180
67. Станев, П. Стратиграфия и периодизация ... с. 13
68. Пак там, с. 13
69. Пак там, с. 13
70. Пак там, с. 14
71. Пак там
72. Пак там
73. Попов, В., И. Вайсов. Спасителни разкопки на праисторическото селище край с. Копривец, АОП, 1992, с. 9
74. Tschochadziev, S. Die Fruhneolithische siedlung Krainici bei Kjustendil. Studia Praehistorica, 10, 1979, p. 32
75. Gimbutas, M. Achilleon, A Neolithic Greece, 1973, p.5
76. Karamanski, S. Donja Bran jeвина. Odzaki, 1979, p. 29-43
77. Богданович, М. Неолитическое поселение в Дивостине и Протостарчевская култура, СА, 1987, 2, с. 5
78. Vlassa, N. Ce a maiveche faza a complexului cultural Starcevo - cris in Romania, Neolithicul Transilvaniei, p. 190-264
79. Георгиев, Г. Стратиграфия и периодизация на неолита и енеолита в днешните български земи, Археология, 4, 1974, с. 15
80. Тодорова, Х. В. Василев, З. Янушев, М. Ковачева, П. Вълев. Овчарово,

С. 1983, с. 8

81. *Николов, Б.* Цит. съч., с. 25
82. *Nica, M.* Nouvelles donnees sur le neolithique ansien d'Oltenie, Dacia, XXI, 1977, p. 13
83. *Lazarovici, G.* Neoliticul Banatului. Cluj-Napoca, 1979, p. 179
84. *Георгиев, Г.* Стратиграфия и периодизация ... с. 1-15
85. *Тодорова, Х.* Новая культура ... с. 25
86. *Николов, Б.* Периодизация на неолитните култури в Северна България от Янтра до Тимок, ИМСЗБ, 1992, 8, с. 17
87. *Comsa, E.*, Op. cit., p. 195-249
88. *Lazarovici, G.* Op. cit., p. 179
89. *Георгиев, Г.* Стратиграфия и периодизация на ... с. 1-15
90. *Тодорова, Х., И. Вайсов.* Новокаменната епоха в България, С., 1993, с. 98
91. *Николов, Б.* Периодизация на ... с. 18
92. *Comsa, E.* Op. cit., p. 115-246
93. *Lazarovici, G.* Op. cit., p. 179
94. *Георгиев, Г.* Стратиграфия и периодизация ... с. 1-15
95. *Тодорова, Х. И. Вайсов.* Цит. съч., с. 98
96. Пак там, с. 98
97. *Comsa, E.* Istoria Comunitatilor culturii Boian, Bucuresti, 1994, p. 235
98. *Lazarovici, G.* Op. cit., p. 179
99. *Георгиев, Г.* Стратиграфия и периодизация ... с. 1-15
100. *Тодорова, Х., И. Вайсов.* Цит. съч., с. 98
101. *Николов, Б.* Селище от късния неолит при Бреница /Врач./, Арх.3, 1986, 5
102. *Comsa, E.*, Op. cit., p. 195-246
103. *Lazarovici, G.* Op. cit., p. 179

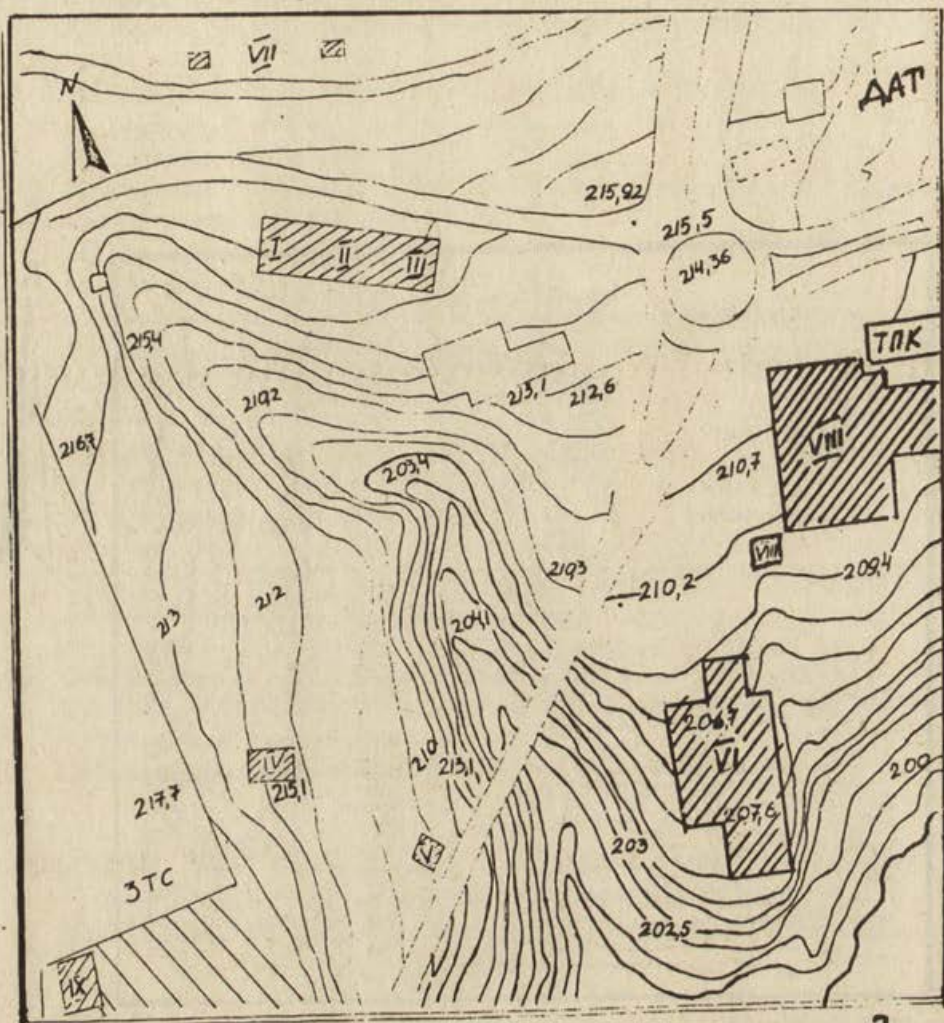
TECHNOLOGY, TYPIFICATION, GENESIS AND SYNCHRONIZATION OF THE CERAMICS FROM THE TERRACED NEOLITHIC SETTLEMENT KACHICA-VELIKO TARNOVO

/summary/
Peter Stanev

The results of the past investigations prove that the West part of the town of V. Tarnovo and the hill of Belyakovez situated near to this part, have been densely inhabited from the Earliest ceramic Neolith to the end of the Later Neolith /6300-5000 BG/.

The technological process embraces as follows: selection of the raw material, preparation of the paste, shaping and firing. To be more precise the type treatment of the ceramic vessels from phases A-B₁, B₁ and B₂ of the Neolith of Kachiza, the ceramics is statistically divided into groups, types, sub-types and variants.

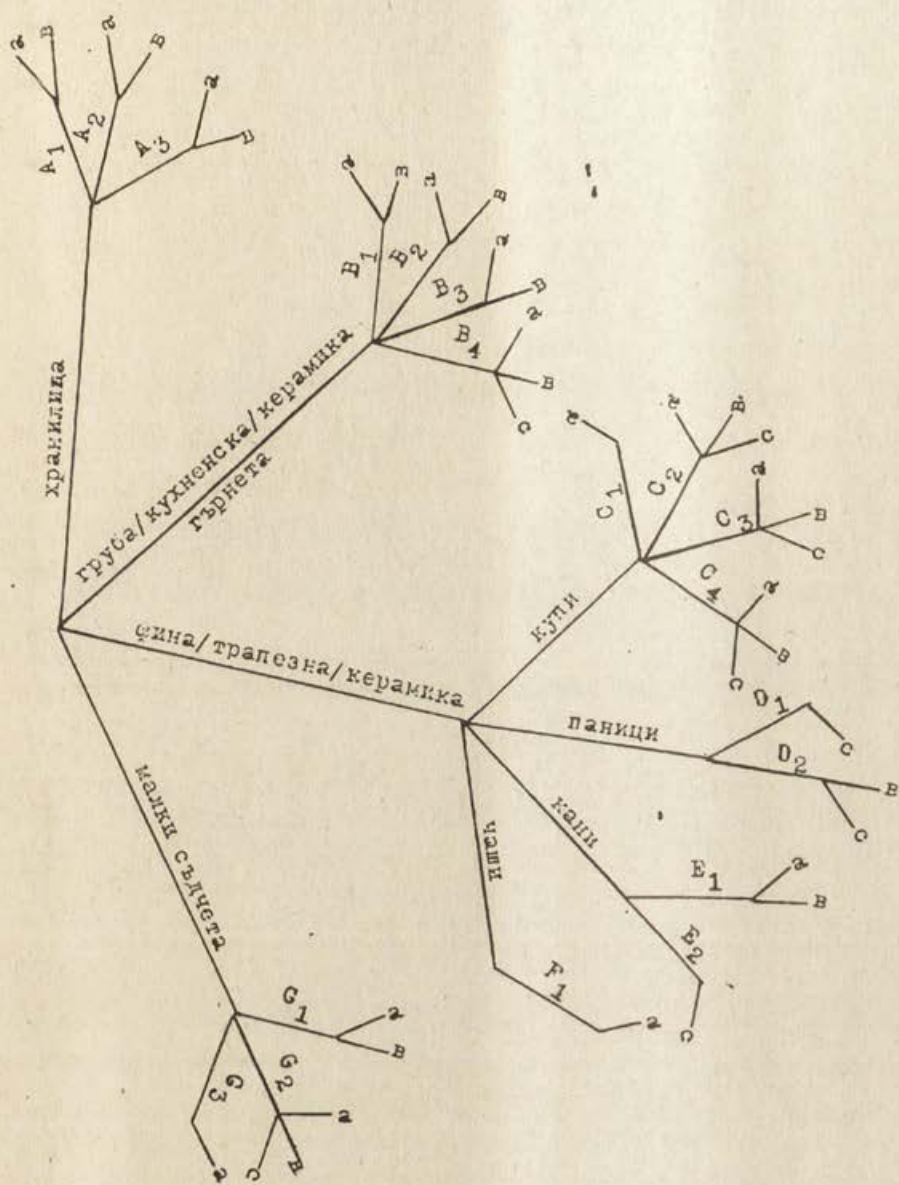
It is attempted to establish the closer and more distant synchronous connection of the ceramics from the hill of Belyakovez and Kachiza with the basic neolithic objects from Thrace, the Central North Bulgaria, Northwestern, Northeastern Bulgaria, Rumania and Serbia.



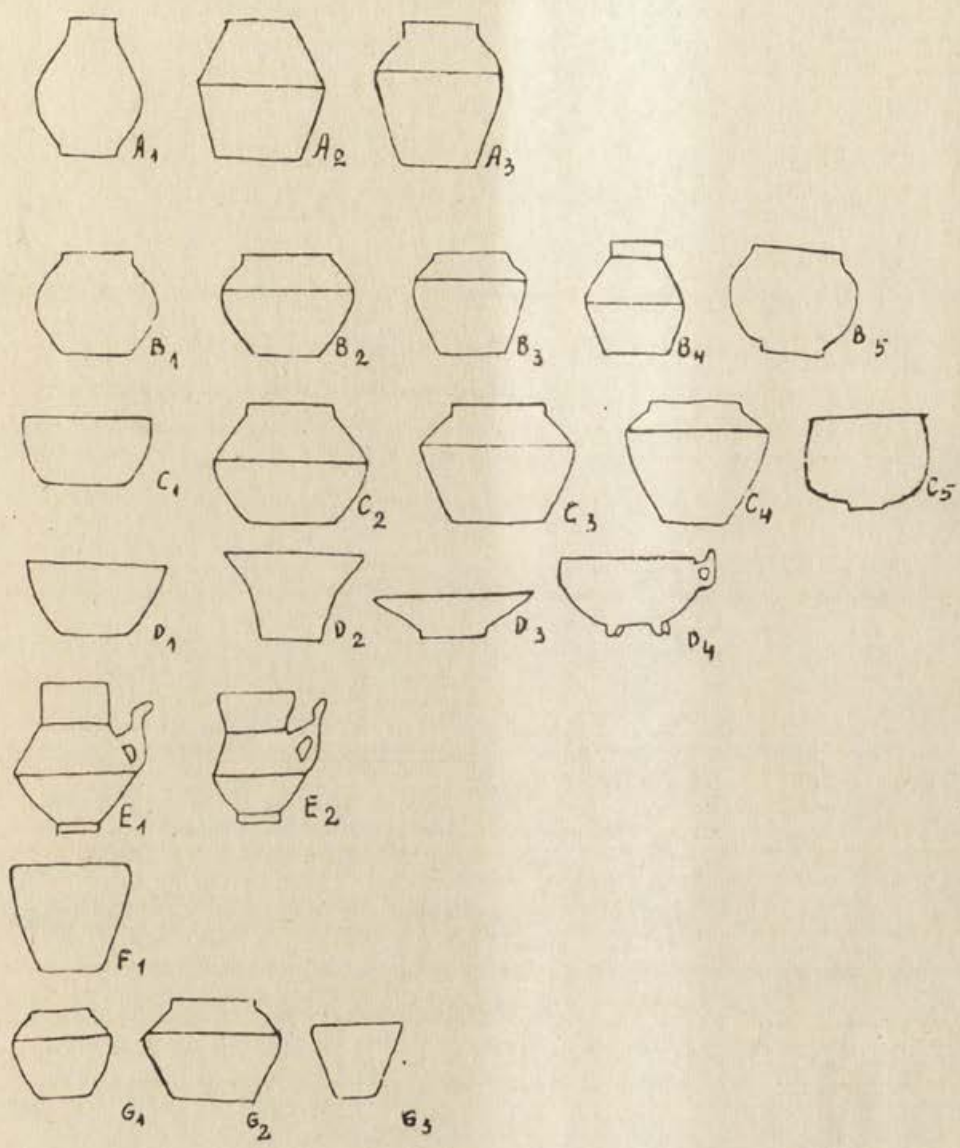
Легенда:

- = път
- сграда
- сграда
- М. 1:4000

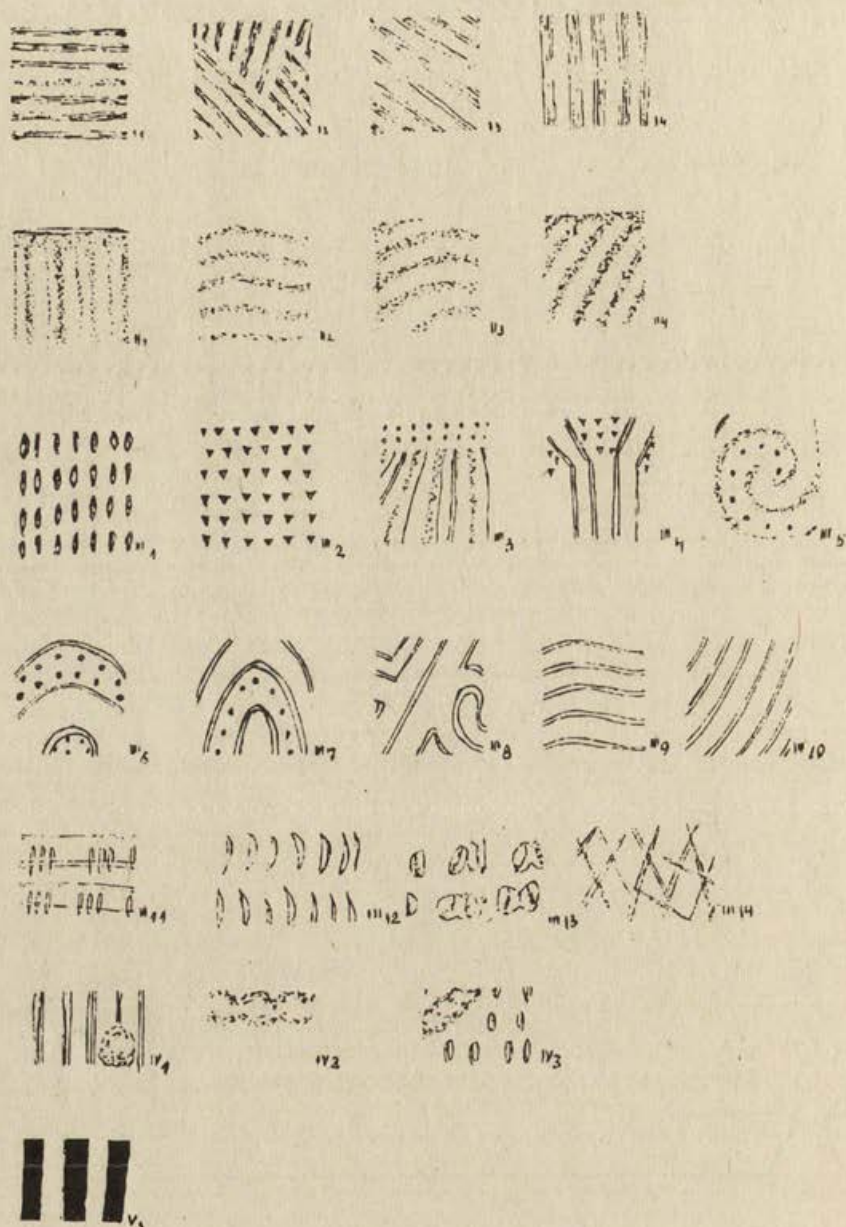
Обр.2. Тахиметрична снимка на праисторическото селище Качица, Велико Търново



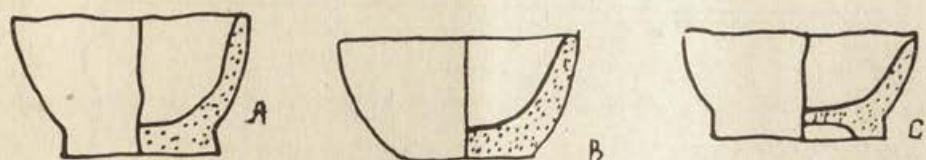
Обр. 3. Дендограма на керамичните форми от Качица



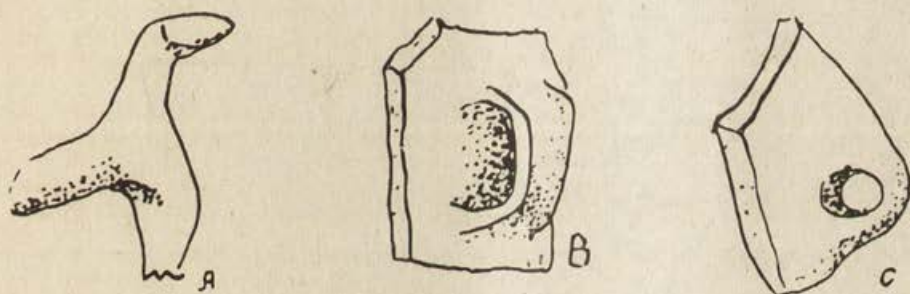
Обр. 5. Таблица на основните типове и подтипове форми на керамични съдове от Качица



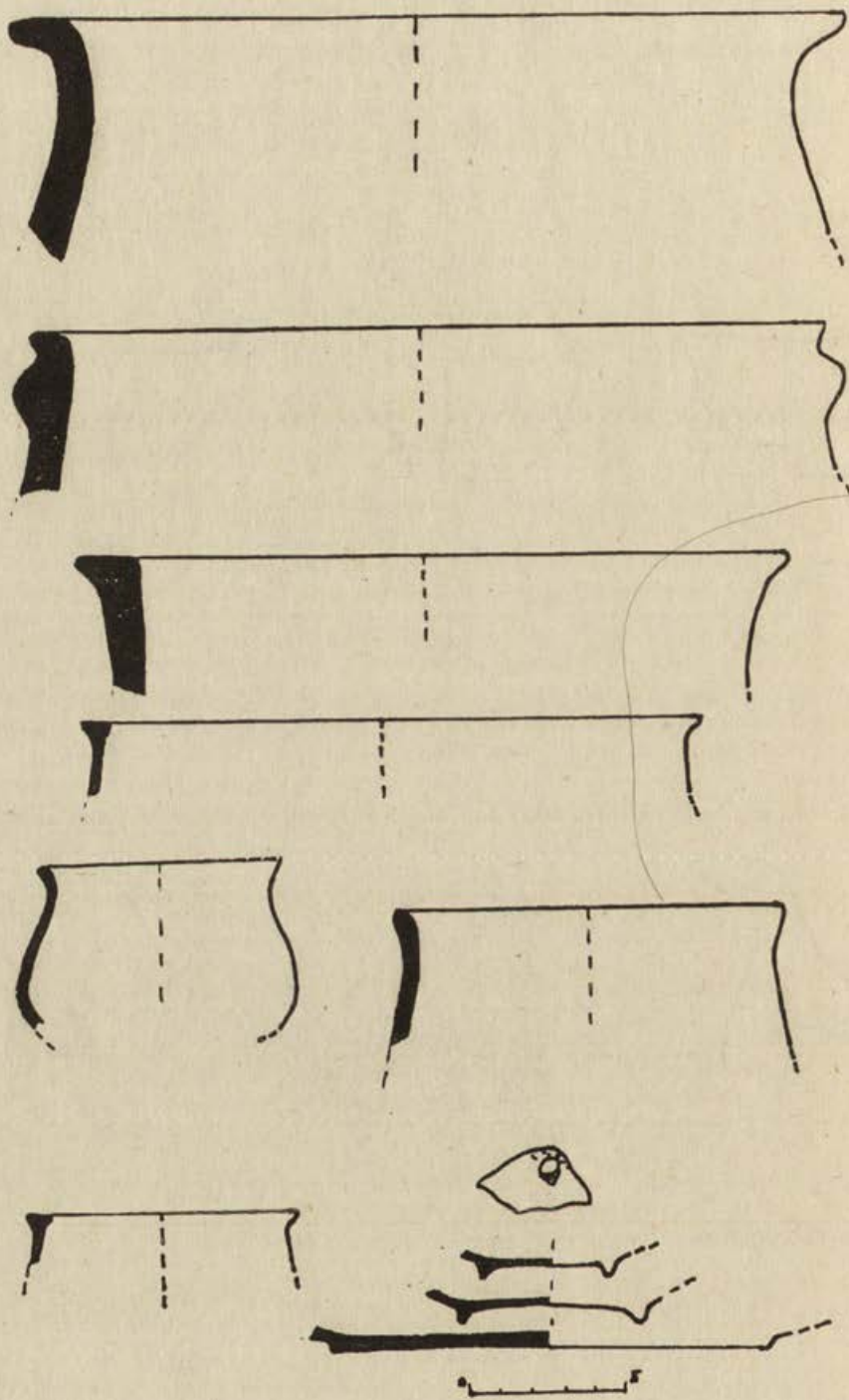
Обр. 6. Таблица на основните типове и подтипове орнамент на керамични съдове от Качица и Беляковското плато



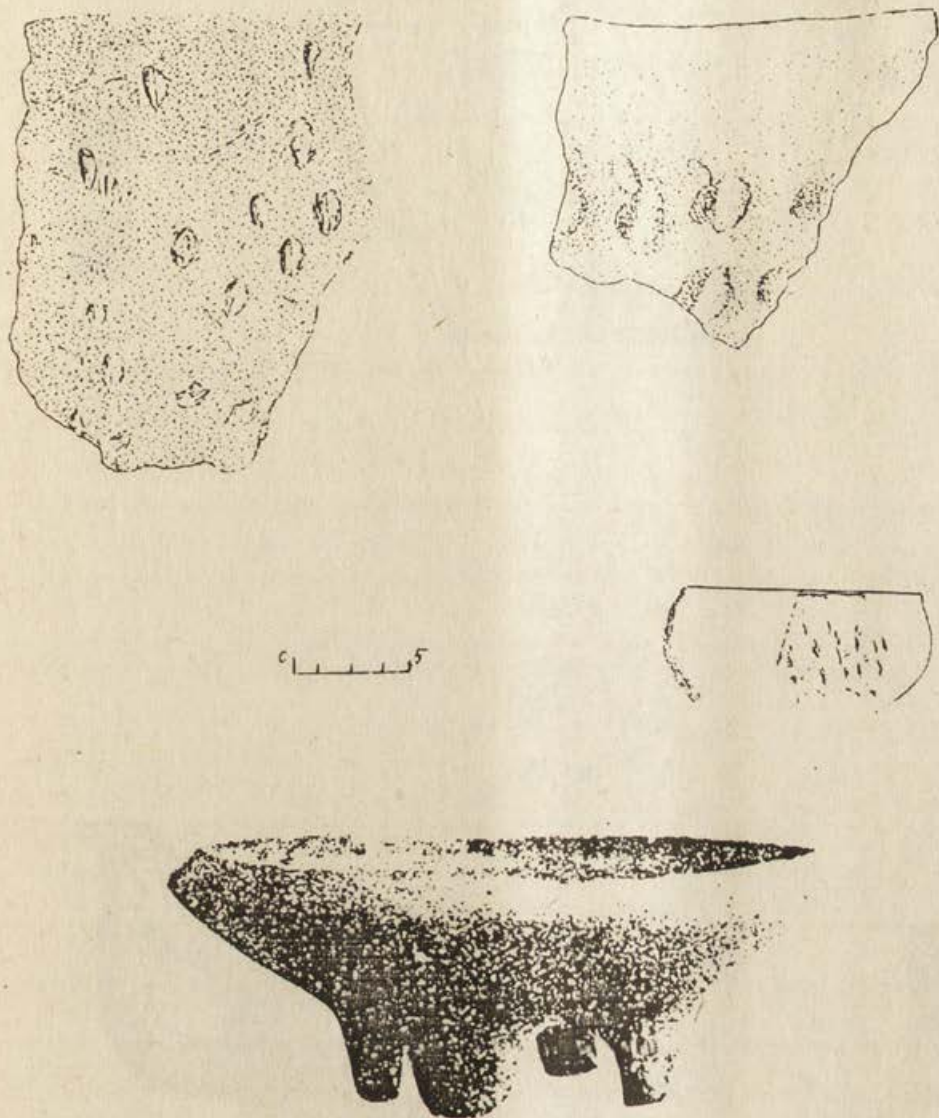
Обр. 7. Таблица на основните типове дъна



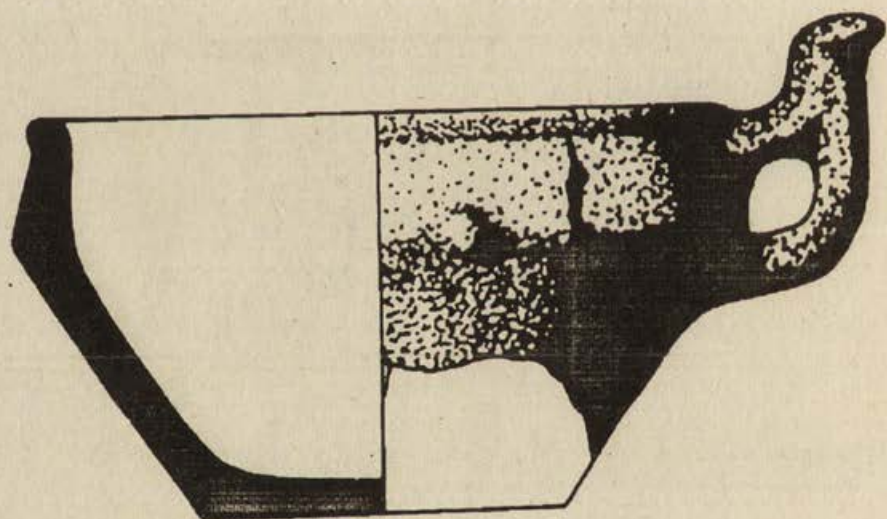
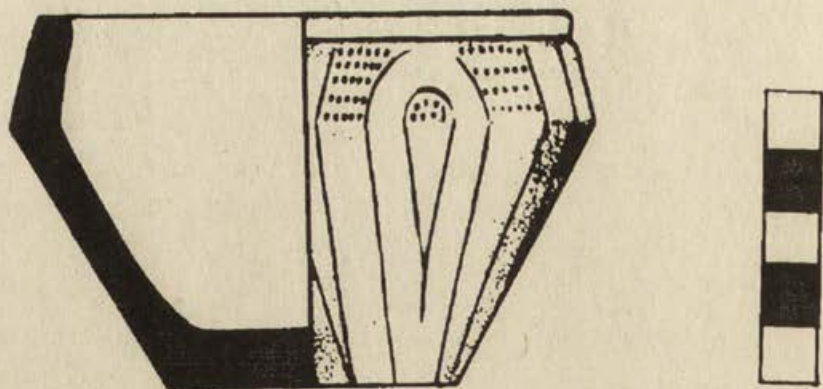
Обр. 8. Таблица на основните типове дръжки



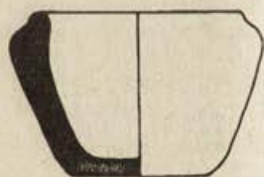
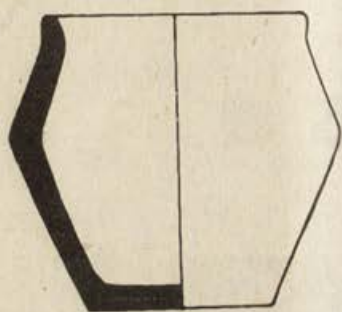
Обр. 9. Таблица на керамичните форми от терасното раннонеолитно селище
Плочите - Велико Търново



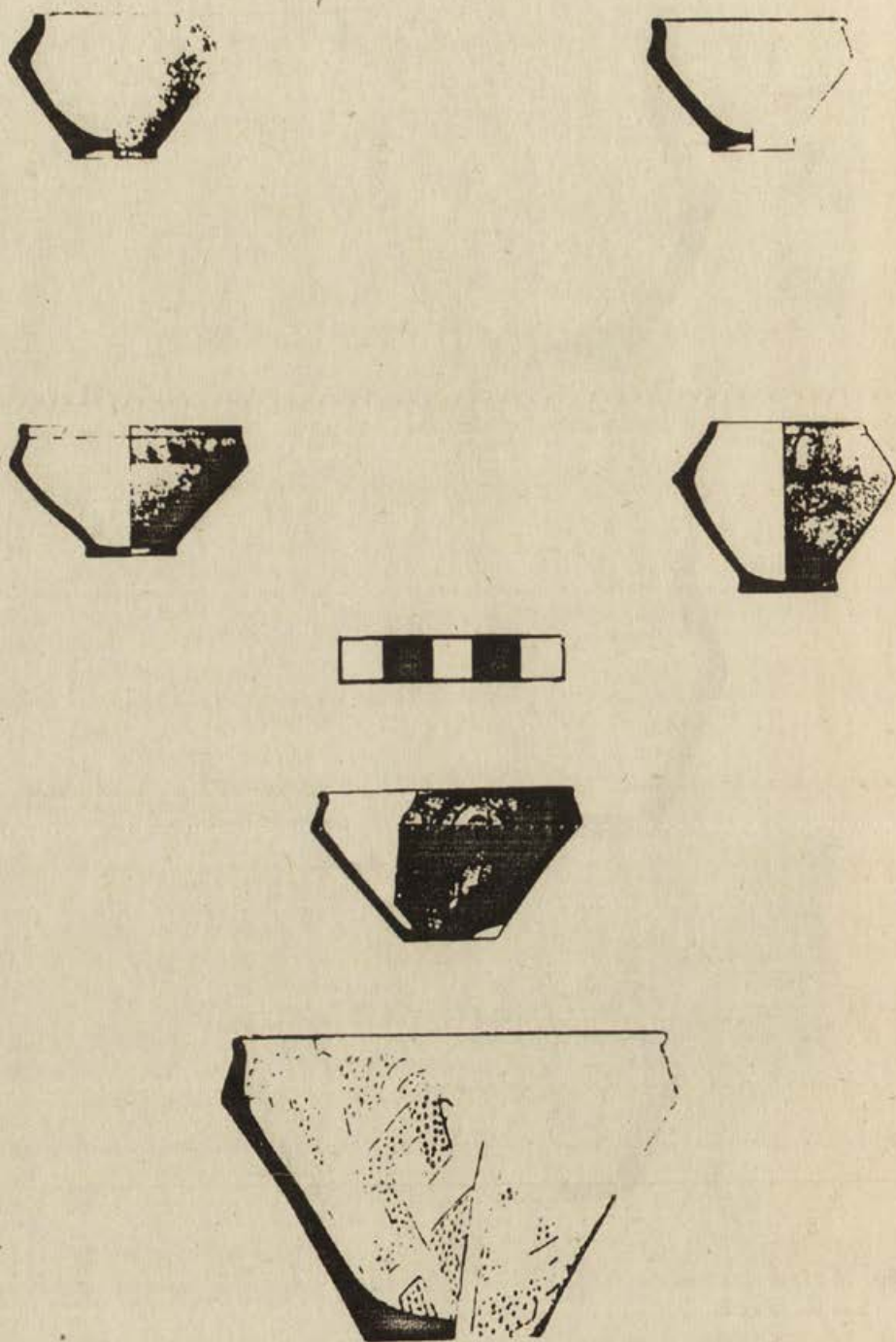
Обр.10. Таблица на керамични форми и орнамент от Голямата и Малката пещера до Преображенския манастир



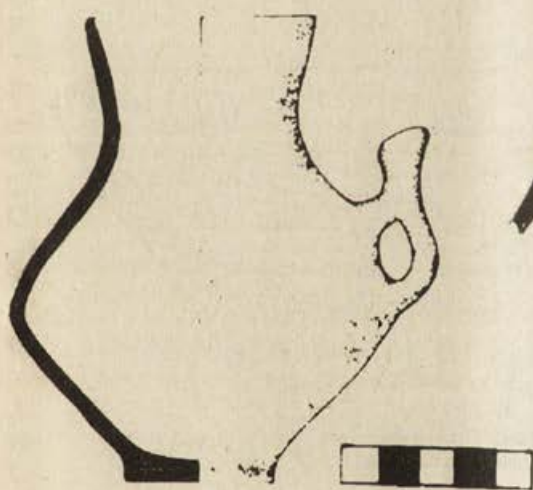
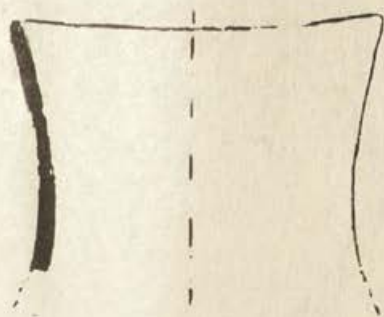
Обр.11. Таблица на основните типове и подтипове форми на керамични съдове от фаза Качица А - В₁



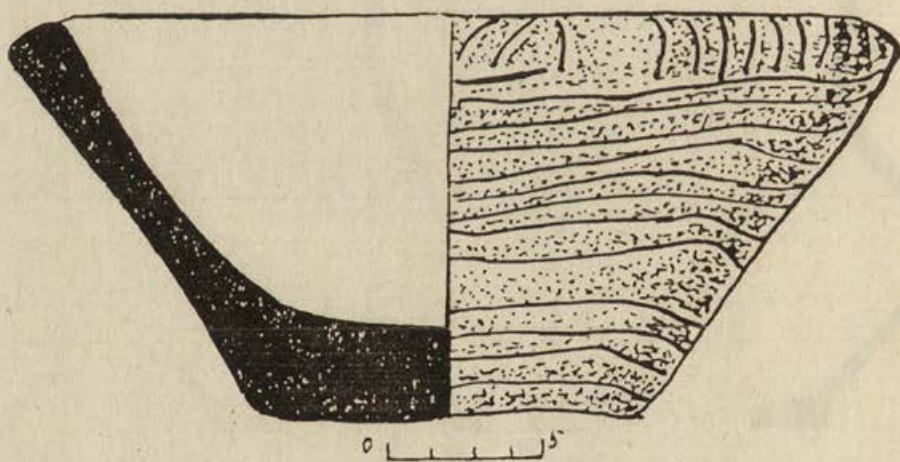
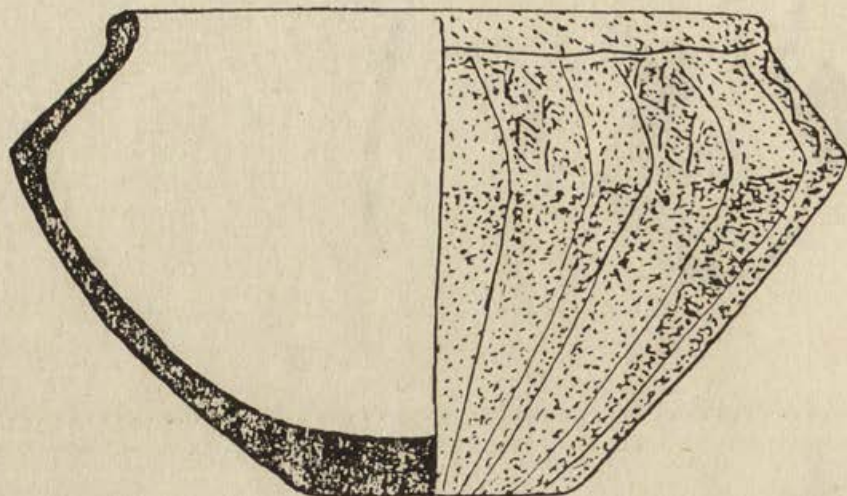
Обр. 12. Таблица на основните типове и подтипове форми на гърнета от фаза Качица В₁



Обр. 13. Таблица на основните типове и подтипове форми на купи от фаза Качица В₁



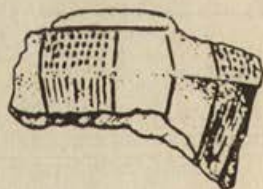
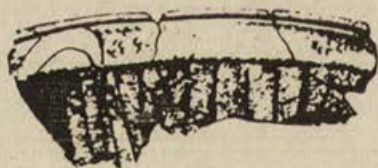
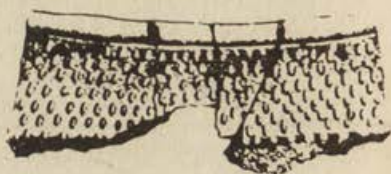
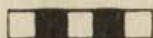
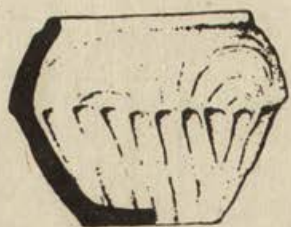
Обр. 14. Таблица на основните типове и подтипове кани и чаши от фаза Качица В₁



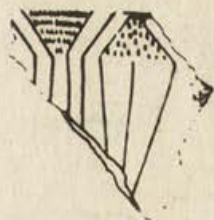
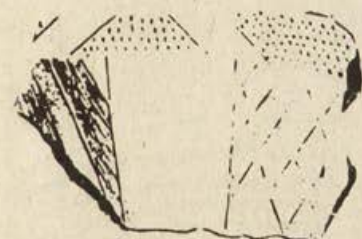
Обр. 15. Таблица на основните типове и подтипове форми на керамични съдове от фаза Качица В₂

Фаза	A-B ₁	B ₁	B ₂
Тип			
A ₁	0,01%	0,00	0,00
A ₂	0,01%	0,01%	0,00
A ₃	0,00	0,01%	0,00
B			
B ₁	0,01%	0,00	0,00
B ₂	39,81%	30,43%	33,34%
B ₃	20,58%	36,78%	0,01%
B ₄	17,67%	18,48%	66,66%
B ₅			
C			
C ₁	0,00	0,00	0,00
C ₂	4,72%	0,00	0,00
C ₃	53,54%	24,52%	70,00%
C ₄	41,74%	75,48%	30,00%
C ₅	0,00	0,00	0,00
D			
D ₁	0,01%	0,00	0,00
D ₂	0,00	0,66%	0,01%
D ₃	0,00	0,00	0,01%
D ₄	0,01%	0,00	0,00
E			
E ₁	0,78%	1,32%	0,00
E ₂	2,64%	0,66%	0,00
F			
F ₁	0,00	0,01%	0,00
G			
G ₁	0,00	0,01%	0,01%
G ₂	0,00	0,01%	0,00
G ₃	0,00	0,01%	0,00
A			
A	76,06%	87,30%	86,97%
B ДЪНА			
B	8,54%	6,09%	10,00%
C			
C	14,55%	6,61%	3,03%
A			
A	73,70%	40,00%	27,37%
B			
B	26,30%	60,00%	72,63%
C			
C	0,00	0,00	0,00

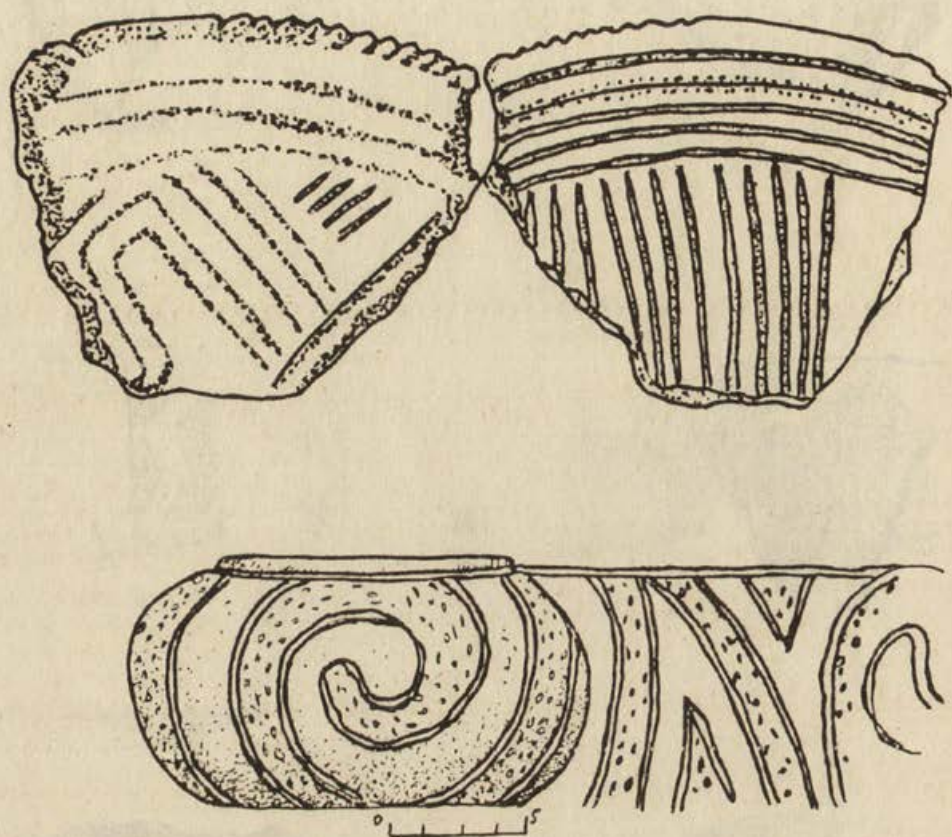
Обр. 16. Таблица на относителната хронология на формите от неолитните хоризонти на Качица



Обр.17. Таблица на основните типове и подтипове орнамент на керамичните съдове от фаза Качица А - В₁



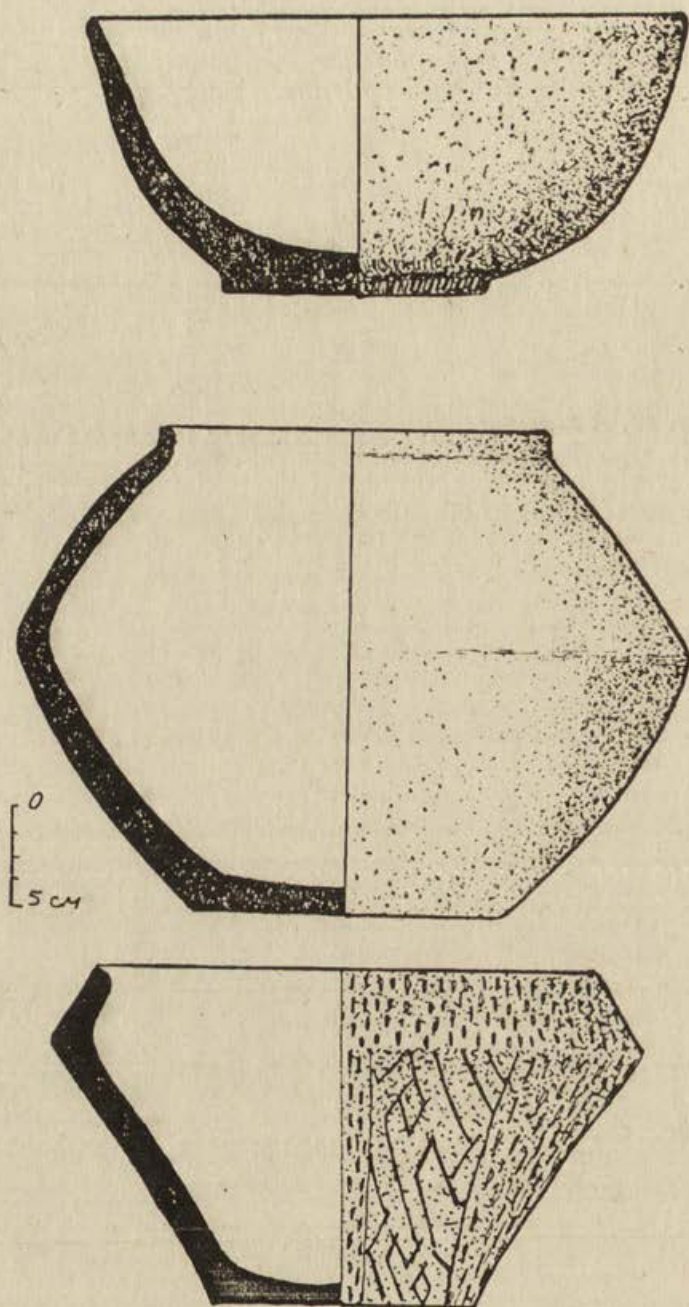
Обр. 18. Таблица на основните типове и подтипове орнамент на керамични съдове от фаза Качица В₁



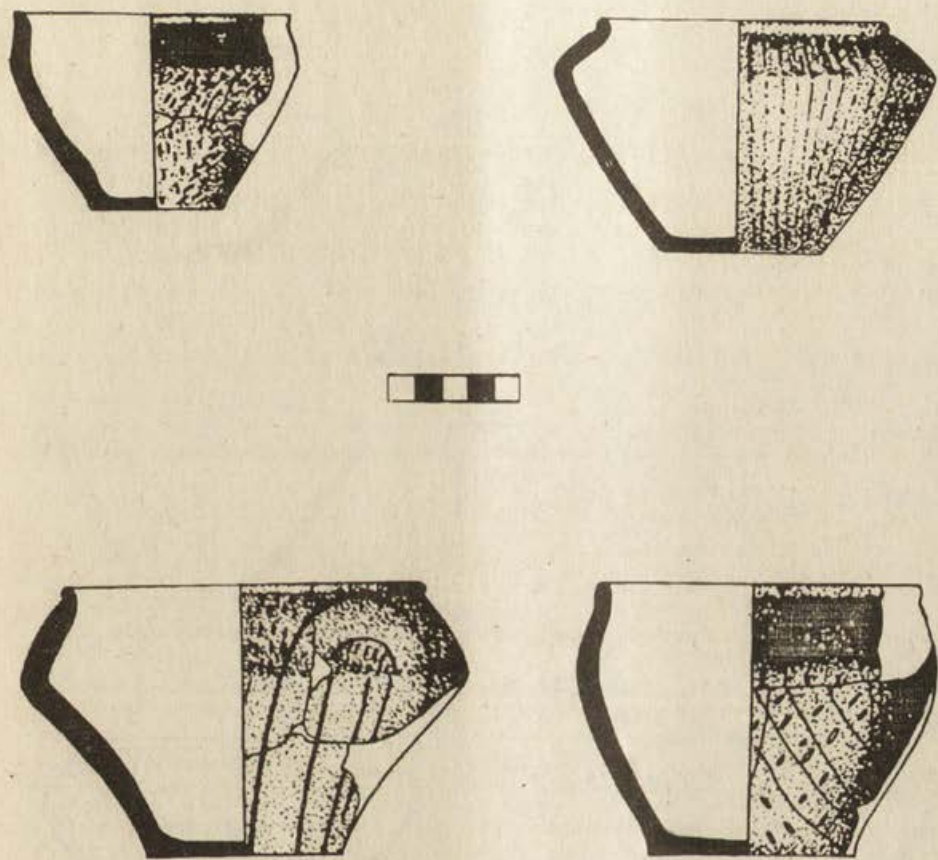
Обр. 19. Таблица на основните типове и подтипове орнамент на керамичните съдове от фаза Качица В₂

Фаза	A - B ₁	B ₁	B ₂
Тип			
I ₁	0,01%	0,00	0,00
I ₂	0,01%	0,00	0,00
I ₃	0,18%	0,00	0,00
I ₄	12,16%	2,57%	0,01%
II ₁	14,48%	16,61%	18,46%
II ₂	0,93%	0,00	3,06%
II ₃	2,30%	0,26%	4,02%
II ₄	0,00	0,00	0,01%
III ₁	0,18%	0,00	0,00
III ₂	5,84%	0,01	0,00
III ₃	3,40%	0,01%	0,26%
III ₄	0,18%	1,16%	0,00
III ₅	0,00	0,01%	0,26%
III ₆	0,82%	0,47%	0,00
III ₇	0,82%	0,47%	0,00
III ₈	0,00	0,47%	0,00
III ₉	0,00	0,00	0,49%
III ₁₀	0,00	0,00	0,08%
III ₁₁	0,00	0,00	0,26%
III ₁₂	0,01%	0,00	0,00
IV ₁	0,00	0,00	0,01%
IV ₂	0,00	0,00	0,01%
IV ₃	0,00	0,00	0,00
V ₁	0,00	0,00	0,00

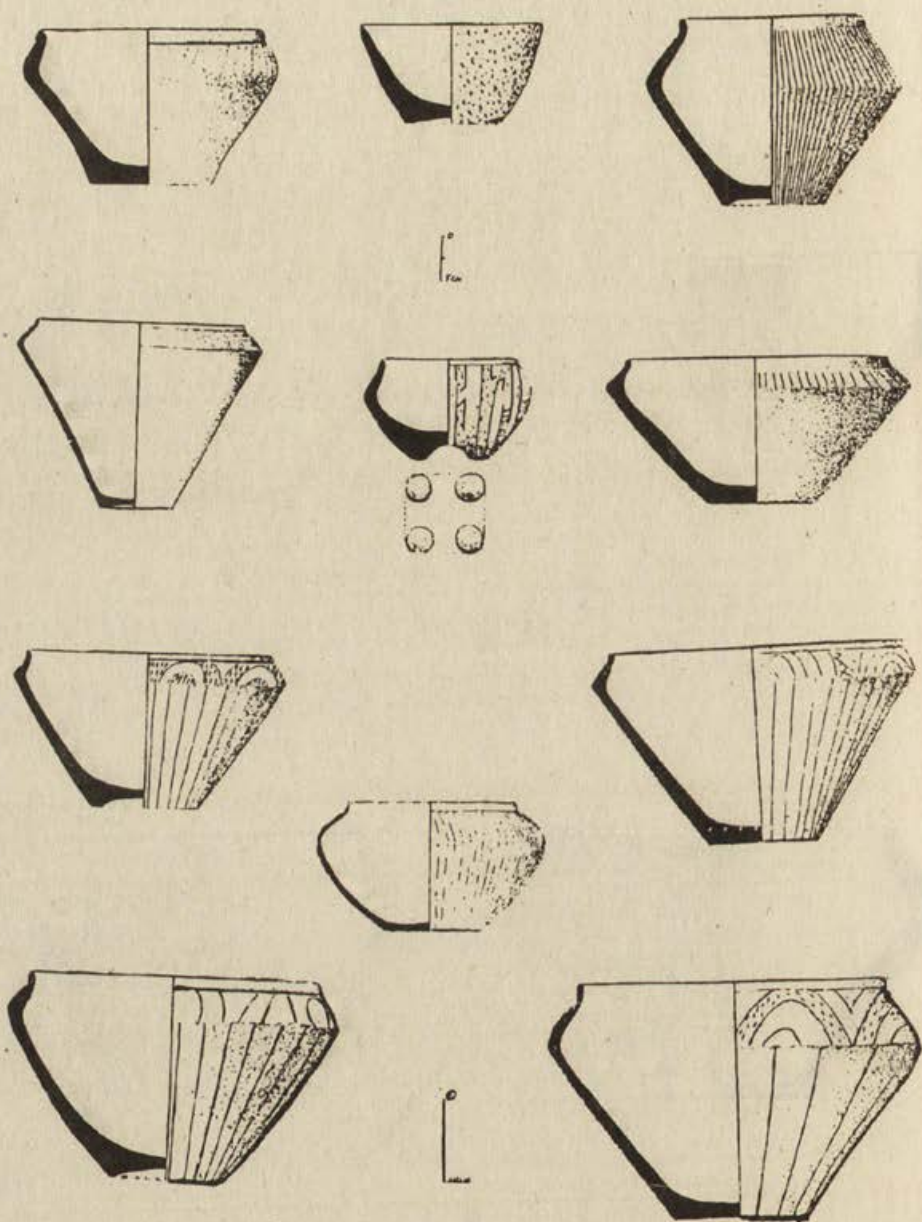
Обр. 20. Таблица на относителната хронология на орнамента от неолитните хоризонти на праисторическото селище Качица



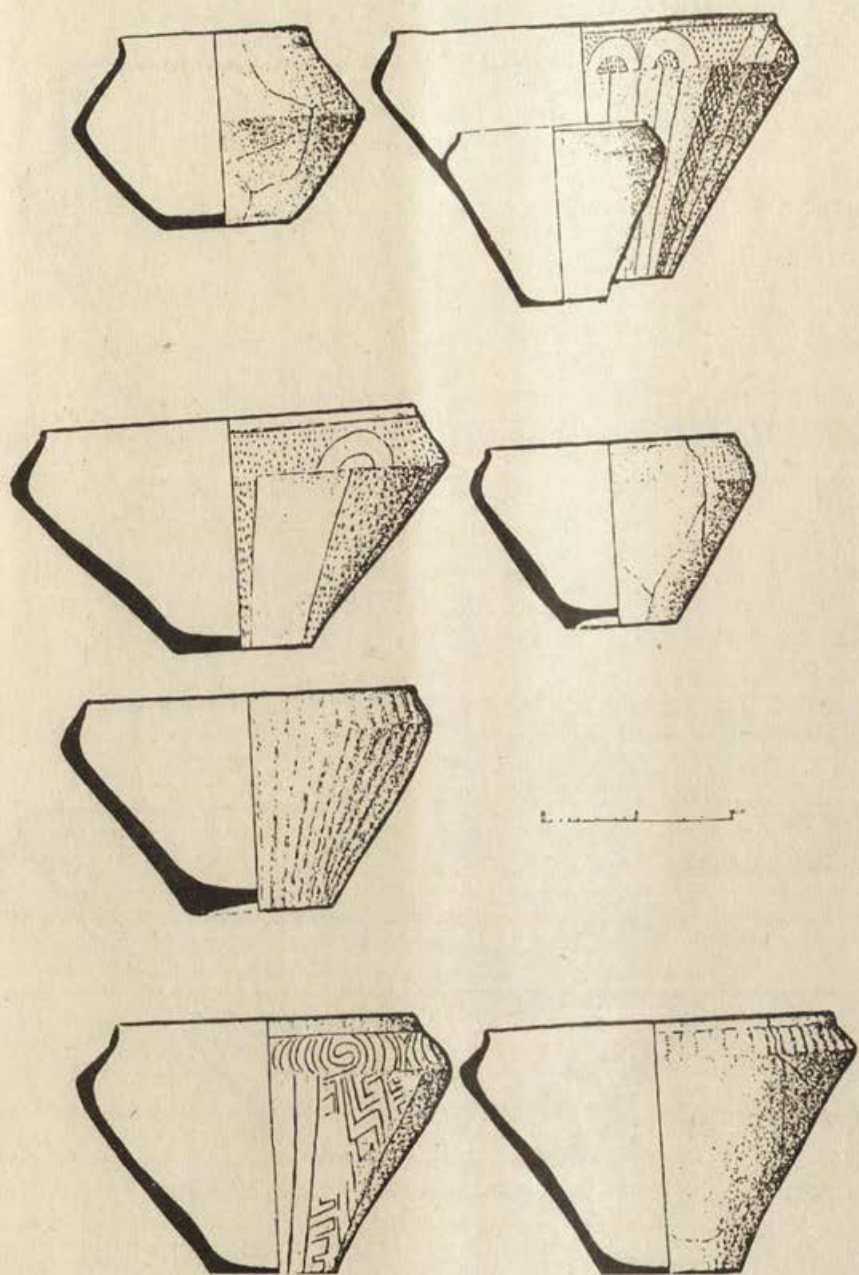
Обр. 21. Таблица на основните типове и подтипове форми на керамични съдове от Къшлата и Орловка от фаза Качица А - В.



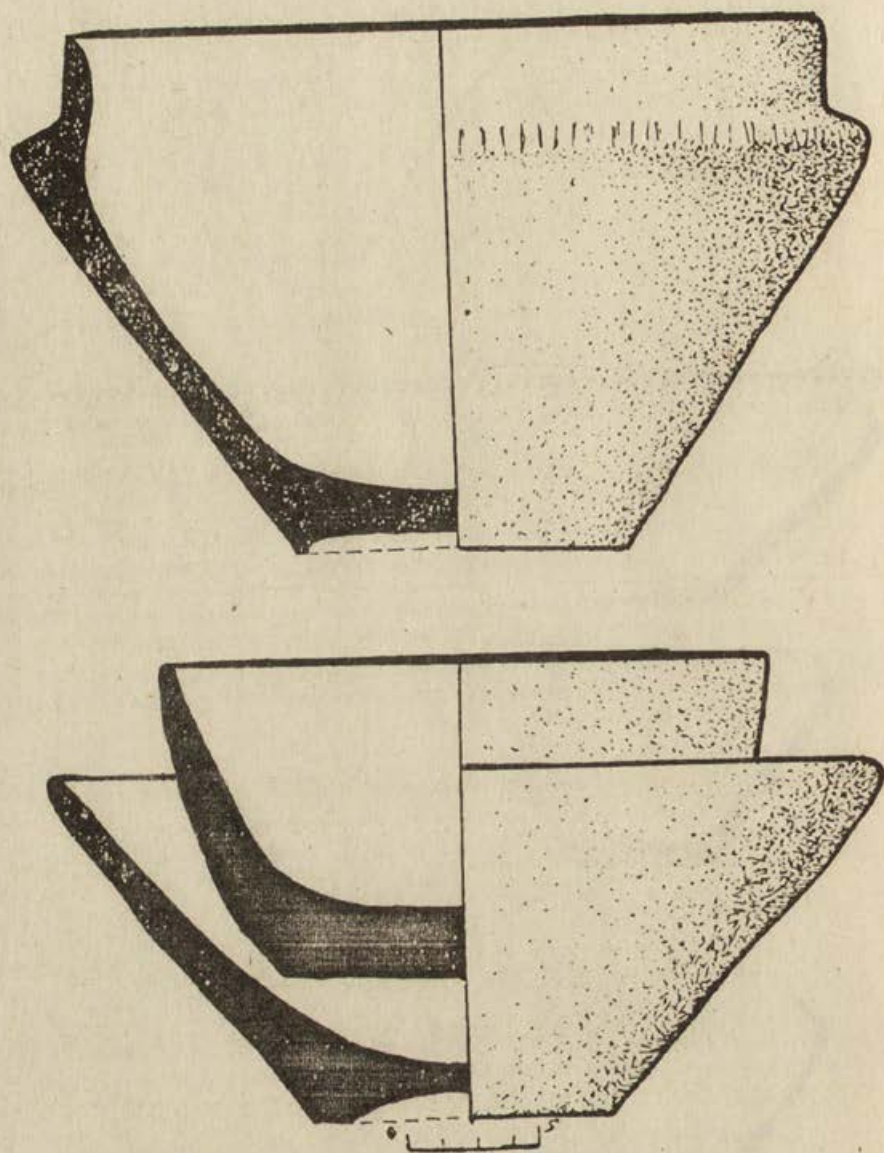
Обр.22. Таблица на основните типове и подтипове орнамент от керамични съдове от Къшлата и Орловка от фаза Качица А - В.



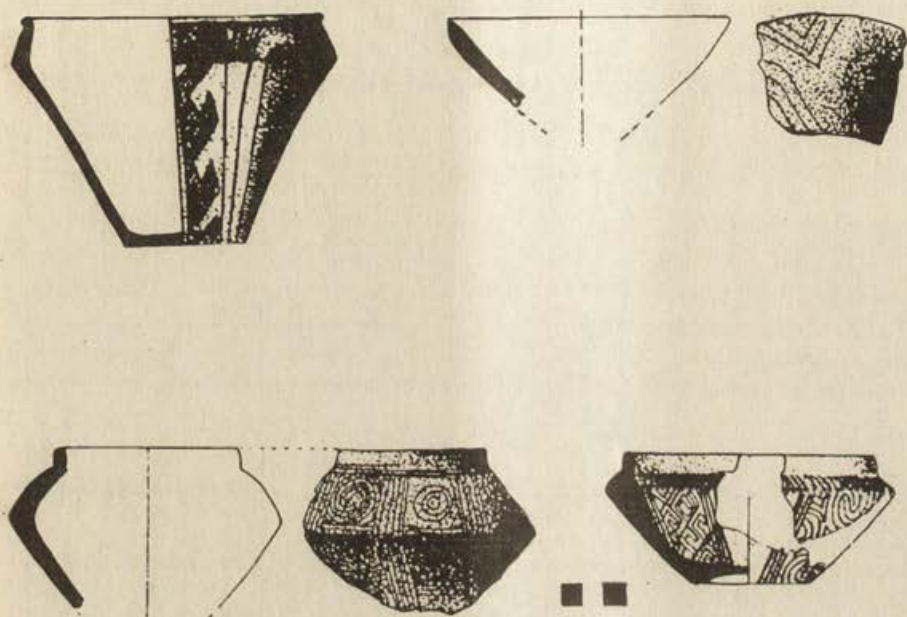
Обр. 23. Таблица на основните типове и подтипове форми на керамични съдове от Къшлата и Орловка от фаза Качица В₁



Обр. 24. Таблица на основните типове и подтипове орнамент на керамични съдове от Къшлата и Орловка от фаза Качица В,



Обр. 25. Таблица на основните типове и подтипове форми на керамични съдове от Орловка, Къшлата и Кая бунар от фаза Качица В₂



Обр. 26. Таблица на основните типове и подтипове орнамент от керамични съдове от Орловка, Къшлата и Кая бунар от фаза Качица В₂

