

## РАННОСРЕДНОВЕКОВЕН ЕНКОЛПИОН СЪС СВЕТИ ГЕОРГИ - ВОИН И СВЕТИ ТОДОР СТРАТИЛАТ ОТ АПИАРИЯ

Георги Атанасов

Античната крепост Апиария е разположена между с.Ряхово, Русенско и с.Нова Черна, Тутраканско върху височината „Хисарлъка“, която е на самия дунавски бряг<sup>1</sup>. Отбелязана е като пътна станция по дунавския лимес още през II - III в. в Певтингеровата таблица, след което често е на вниманието на късноантичните и ранновизантийски хронисти през IV - VI в.<sup>2</sup> Частичните археологически проучвания установяват, че живота в късноантичния кастил прекъсва към края на VI - VII в., а и Теофилят Симоката изрично отбелязва, че е превзета и опожарена от авари и славяни през 574 г.<sup>3</sup> Благодарение на откритите византийски монети на Лъв VI /886 - 912/, анонимни фолиски клас А<sub>2</sub> от 976 - 1030/35/ и клас В от 1030/35 - 1042/, както и въз основа на масовия археологически материал /керамика и накити/ стана възможно локализирането на поселение през ранното българско средновековие от IX - XI в. Дали тук е имало старобългарско укрепление не може да се отговори преди системни археологически разкопки. Впрочем, както и да е, теренните находки свидетелстват, че към средата на XI в. живота в поселението прекъсва, каквато

е съдбата и на десетки крепости и селища в Добруджа след печенежките нашествия<sup>4</sup>.

Не без основание се спираме върху поселищния живот на това място. Така имаме реалната възможност да фиксираме най-общо датировката на един рядък енколпион от Апиария, чиято долна граница не може да слезе под средата на XI в., а горната не надхвърля втората четвърт на XI в. Все пак това е разтеглена хронология за паметниците от този тип, но тя може да се прецизира въз основа на успоредици и стилев анализ на изображенията.

Енколпионът е излят от олово под формата на четирилистник, който обаче може да носи и идеята за кръстен знак /Табл. 1/. Между полукръглите рамене се издават малки щитовидни израстъци. В центъра при кръстачката, върху едното лице, в кръгъл медальон, оброчен от два псевдоперлени гирлянди е представен в нисък релеф бюст на Св. Георги. Образът е повреден, но все пак добре личи кръглото голобрадо лице с буйна къдрава коса на букли и зрънчатия нимб. Видно е още, че светецът е облечен в ризница, върху която е наметната и за-

копчана хламида. Съвсем ясно личи копие-то в дясната ръка, наклонено пред тялото и мечът, хванат с дясната ръка под дръжката, което предполага, че е в ножница. Около главата е нанесен на нов гръцки унициал надпис, от който е запазена с и г л а т а ОА/ΓΙΟΣ/ в дясно от нимба и ΓΕ/ΟΡΓΙΟΣ/, вляво от нимба.

Върху другото лице виждаме много по-

добре запазен бюст на Св. Тодор в обр-амчен с ниски бордюри кръгъл медальон. Около главата има нимб, а лицето е портретизирано и представено според изискванията на иконографията - продълговато, с буйна коса, издължена брада, мустаци, гъсти вежди. Подобно на Св. Георги е облечен в ризница, а пред гърдите е захваната хламида. В дясната ръка също държи копие, наклонено пред тялото, а с лявата е хванал ножницата на меч под кръстачката. Около нимба се четат много ясно надпис ОА/ΓΙΟΣ/ΘΕΟΔΩΡ/ΟΣ/. В текста не е указано дали гравьора е имал предвид Стратилат /Пълководец/, чието изображение е инспирирано от малоазийската /кападокийската/ иконография на светеца, или на Тирон /новобранец/, чиито черти са свързани с александрийската иконография.<sup>6</sup> Това обаче се долавя от ред стилови особености. Издълженото лице, отчетливо моделираните букли на косата и особено раздвоената на два масура брада опреде-

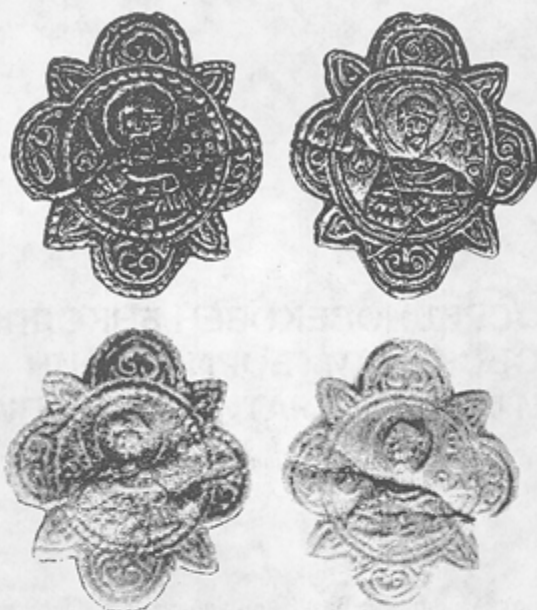


Табл. I Рисушка и снимки на оловен медальон от Апиавия със Св. Георги-воин и Св. Теодор Стратилат - края на X - началото на XI в.

мери: височина 3,3 см. ширина 2,3 см.

Самата форма на медальона е рядко срещана в средновековното приложно изкуство. От една страна тя напомня кръстния знак, но от друга четирилистникът може да се окаже, че е алюзия за мартириум. И това не е за учудване, защото според писмените извори и по-специално според агиографската литература в Мала Азия има мартириуми, свързани както с мощите на Св. Георги, така и на Св. Тодор Стратилат.<sup>8</sup> Как са изглеждали точно не е ясно, но това в случая няма решаващо значение, защото средновековния гравьор едва ли е имал зрима представа за тези постройките. Идеята обаче, че мнозинството мартириуми, в продължение на една антична традиция в Изтока, са се строили във вид формата на четирилистник, се оказва правдоподобна поради сходството на този план с кръста.<sup>9</sup> Един реликварий с такава форма от X в. съхраняван в катедралата на Амьен поддържа подобно предположение. Същевременно

лено свидетелстват, че художника е познавал и стриктно е съблюдавал малоазийската иконография на Св. Тодор Стратилат.<sup>7</sup>

Всички полета на енкалпиона върху двете лица на полукръглите рамене и щитовидните израстъци са изпълнени с орнамент, представляващ сърце, което плавно преминава в трилистна палма.

Върху вертикалното рамо личи мястото на откършеното ухо за окачване. Раз-

трябва да споделим, че през X - XI в. четирилистникът навлиза масово в изобразителното изкуство въобще като орнаментална рамка, в която се разгръщат не само мартириални образи и сцени. Това важи с особена сила за миниатюрната живопис, където подобни изображения са десетки както във Византия, така и в нейния културен кръг.<sup>10</sup> Най-после по периферните рамки на тези четирилистни медальони срещаме гирлянди от сърцевидни мотиви, запълнени с палметки, като тези върху енколпиона от Апиария. Това впрочем е един от любимите орнаменти на византийските художници, за което свидетелстват множество скулптурни изваяния /включително от Константинопол/, миниатюри, запазени стенописи в Кападокия, паметници на приложната пластика и пр.<sup>11</sup> Възприемането му и в България през X в. е широко, според изображения върху преславската керамика, скулптура, миниатюра<sup>12</sup>, както и върху стотици коланни приложения от Североизточна България.<sup>13</sup>

Очертава се едно разнопосочно използване на четирилистника като рамка на разнообразни религиозни изображения, а също на съпътстващата го орнаментална украса от сърцевидни мотиви, запълнени с палмети. Явно символичната му натовареност като алюзия за маририум евентуално може да бъде оправдана единствено, ако рамкира образи на мъченици или сцени от живота им. Великомъченическият сан на Св. Георги и Св. Тодор предполага такова разсъждение, но на този етап то може да бъде поднесено само като хипотеза. Ако майсторът наистина е вложил подобна идея с тази форма на енколпиона, то и палметките /мечовидните израстъци също приличат на палмови листа/ могат да засилят темата за безсмъртието на светите воители-великомъченици, защото в самата Библия е казано, че праведния ще цъфти вечно като палма и както вечно зелената палма ще получи безсмъртие с достойни дела /Псалми: 91, 13/. За най-популярните воители подобна алегория наистина е съв-

сем оправдана.

Както споменахме, енколпионите<sup>14</sup> с форма на четирилистник са рядкост в християнското приложно изкуство. Формална близост находката от Апиария има с енколпиони от Киев<sup>15</sup>, Херсон<sup>16</sup>, Грузия<sup>17</sup> и екземпляр, съхраняван в Оръжейната палата на Москва<sup>18</sup>. Върху тях наблюдаваме разнообразни образи и сцени - предимно Разпятие върху лицето, а върху opakото Богородица, Св. Спиридон, Св. Николай, Св. Евстатий, но никъде свети воители-мъченици. Това още веднъж потвърждава съображението, че не е задължително четирилистната форма да символизира мартириална постройка.

Първоизточникът на енколпионите с тази форма навярно е Константинопол, от където произхожда още един подобен паметник.<sup>19</sup> Впрочем той прилича на този от Апиария не само по размери и форма, но и по аналогичните щитовидни израстъци в междурамията и най-сетне по аналогичните орнаментални мотиви, включващи сърце, запълнено с палмета, гравирани около образа на светеца по полукръглите рамене. Същите орнаменти откриваме и около образа на Св. Спиридон върху енколпиона от Оръжейната палата в Москва. Следва да допълним, че почти всички енколпиони от този тип са с емайл, което предполага, че находката от Апиария е копие на тези художествени творби на високото приложно изкуство. От тях идва и идеята за псевдоперления гирлянд /виж екземпляра от Москва/ около образа на Св. Георги.

Освен прототипите и източниците на влияние, споменатите паралели помагат и за прецизиране датировката на паметника от Апиария, защото всички, без изключение са определени към XI в. Допълнителна информация в това отношение можем да почерпим от стила и иконографията на светците върху самия медальон.

Св. Георги и Св. Тодор Стратилат като двойка са най-често изобразяваните военни светци в християнското изкуство през цялото средновековие<sup>20</sup>. През X в., в

епохата на войнствените императори-македоните, от великомъченици, представяни предимно в хитони и кръстове пред гърдите<sup>21</sup>, те се превръщат във войни и възвръщат раннохристиянските си прерогативи<sup>22</sup>. Непрекъснатите сражения, с които е изпълнен този период извиква на живот воински закрилници и предводители към победите. Тези функции се поемат от Св. Георги, Св. Тодор Стратилат и Св. Димитър, което е съпроводено с промени в иконографията им. Хитоните и патрицианските одежди почти напълно отстъпват място на ризници и доспехи, кръстовете - на копия и мечове, а смирените мъченически изражения се сменят с приповдигнати и мъжествени пози. Според местопредоставянето им през X - XI в. се налагат три основни воински иконографии - като прави в цял ръст пешаци, като конници, драконоборци и допоясни изображения<sup>23</sup>. Последната се прилага най-често при специални случаи, свързани предимно с ограничена изобразителна площ, какъвто е и случая с енколпиона от Апиария. Успоредните на тази иконография не са сред най-често срещаните, но са засвидетелствани особено през XI в. върху медальони със Св. Тодор от района на Преслав<sup>24</sup>, Херсонес и сбирката на Ханенко, сребърното блюдо от Перм<sup>25</sup>, много близките бюстови изображения на двамата светци върху псалтира на Василий II от Ве-

неция<sup>26</sup>, както и икона в Санайския манастир Св. Катерина<sup>27</sup>. В иконографско отношение най-преките аналози са върху триптих от слонова кост X - XI в., от Британския музей.<sup>28</sup> Там е представена Богородица, фланкирана от медальони с бюстове на светци. В най-долната част паралелно и противоположно са изобразени Св. Георги и Св. Тодор в бойни доспехи, държащи в дясната ръка наклонено пред гърдите копие, а в лявата - меч за ножницата под кръстачката. Що се отнася пък до стила и изпълнението, то многобройните успоредници на изображенията върху медальона от Апиария се откриват върху десетки оловни византийски печати, които имат по-точна датировка, насочваща ни отново към края на X и XI в.<sup>29</sup> Затова и предполагам, че иконографските първообрази на Св. Георги и Св. Тодор от коментирания паметник са заимствано именни от моливдовулите, които

са чести находки в долнодунавските крепости и особено в района на близкия Дръстър /Табл. II 3,4/.<sup>30</sup> За разлика от печатите и повечето пластични творби, върху медальона се забелязва едно дребно отклонение от основната иконография. И в двете изображения отсъстват характерните кръгли малки щитове и освеж копие светците държат меч в ножница. Това обаче не може да повдигне

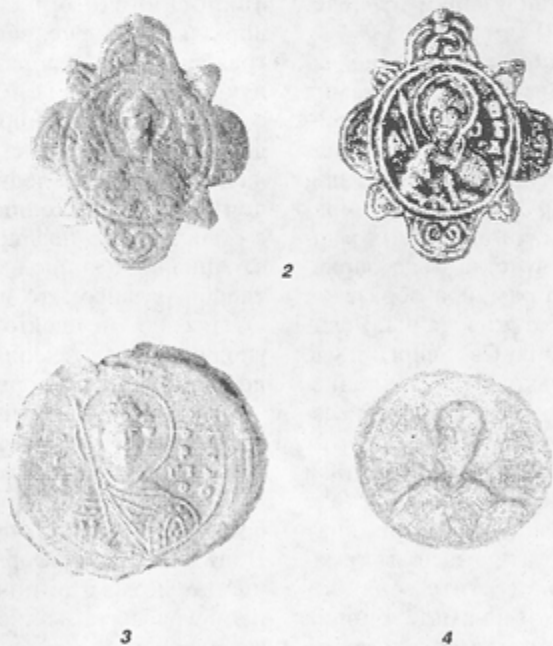


Табл. II 2 - Рисунка и схема на медальон от фонда на Добричкия музей; 3 - Оловен византийски печат със Св. Георги - воин от Дръстър - XI в.; 4 - Оловен византийски печат със Св. Тодор-Стратилат от Ветрен - Силистренско XI в.

принципиален въпрос за принос към иконографията на Св. Георги и Св. Тодор, защото, макар и рядко, меч се среща както в творби на столичните ателиета /триптиха от Лондон/, така и в провинциални изделия /чаша от Перм, матрица от Стара Загора/.

Определено смятам, че енколпиона от Апиария е дело на провинциален занаятчия от края на X - началото на XI в. и се явява продължение на великолепните емайлови медальони от големите имперски центрове и на първо място Константинопол. Възможно е да работен и в тази зона, защото в Дръстър и околните крепости /Цар Асен, Средище, Руйно, Скала/, благодарение на множество полуфабрикати е доказано производството на оловни кръстове и иконки.<sup>31</sup> Че в тази зона вероятно се е намирало ателието работило апиарския медальон загатва един друг аналогичен паметник. Снимката му се пази в Добричкия музей /Табл. II 2/ и е отбелязано, че е открит случайно някъде из Североизточна България.<sup>32</sup> Дали двата оловни медальона са лети в един калъп не може да се каже категорично, но определено са дело на едно и също ателие. И все пак не можем да се обвържем с точната му локализация, защото тези предмети са лесно преносими и се разпространяват на голямо разстояние по

различни пътища. При това в Стара Загора /Берос/ наскоро бе открита матрица за леење на медальони, върху която е изобразен Св. Георги в иконография, аналогична с тази върху енколпиона от Апиария.<sup>33</sup> Трябва да отчетем още, че през X - XI в. Св. Георги и Св. Тодор Стратилат са сред най-популярните светци във Византия, почитта към които се активизира особено по време на българо-руско-византийската война през 968 - 971 г. в Североизточна България.<sup>34</sup> След нея в крепостите по Дунав /не е изключено Апиария да е една от тях/ и около Дръстър се настаняват византийски гарнизони, които поддържат и засилват култа към военните светци. Това намира и материално потвърждение чрез множество иконки, кръстове и медальони с техните воински портрети от Добруджа.<sup>35</sup>

Актуалността на Св. Георги и Св. Тодор като воини-закрилници добива нови измерения на Долния Дунав сред българското население и византийските гарнизони през втората четвърт на XI в. Причината е в няколкото апокалиптични печенежки нашествия, които слагат край на живота на Апиария /по-специално нашествието от 1036 г./ и се явяват като своеобразен *terminus ante quem* за използването на медальона.<sup>36</sup>

#### БЕЛЕЖКИ

1. К. Шкорпил. Некоторые из дорог Восточной Болгарии. - ИРАИК, X, 1905, с. 450; Цв. Дремсизова-Нелчинова, Д. Иванов. Археологически паметници в Русенски окръг, С., 1983, с. 60-61; Р. Георгиева. Селища по крайбрежието на р. Дунав между Sexaginta Prista и Durostorum през римската епоха. - Векове, VI, 1977, с. 54
2. ЛИБИ, I, С., 1958, с. 16, 31, 243-244, 394; ГИБИ, II, С., 1959, с. 31, 90, 177, 308
3. Н. Ангелов. Находки от Ariaria, днес Калето на 7 км източно от с.Ряхово, Русенско. - ИБАИ, XVII, 1950, с. 274-276; В. Димова. Скулптурни паметници от Ariaria. - В: Изследвания в памет на К. Шкорпил, С., 1961, с. 335; К. Шкорпил. Цит. съч., с. 450-451; ГИБИ, II, с. 308; V. Besévliev. Les cités antiques du haut moyen âge. - Etudes balkaniques, 5, 1965, p. 207-220
4. К. Шкорпил. Цит. съч., с. 451; Н. Ангелов. Цит. съч., с. 275, обр. 223-2; Цв. Дремсизова-Нелчинова, Д. Иванов. Цит. съч., с. 61; Накити и някои от анонимните византийски фолиси се съхраняват в музеите на гр. Добрич и гр. Дулово.
5. Г. Атанасов. Етнодемографски промени в Добруджа /X - XVI в./ - ИПр, 2, 1991, с. 77-80; Същият. Поглед към Добруджанския дунавски бряг от XI до XV в. - ИПр, 8-9, 1992, с. 14, 20.
6. С. Weigert. Theodor. - In: Lexikon der christlichen Ikonographie, 8. Rom-Freiburg-Basel-Wien, 1976,

- Col. 444-451; Л. Мавродинова. Св. Тодор - развитие и особености на иконографския му тип в средновековната живопис. - ИИИ, XIII, 1969, с. 39-41.
7. Л. Мавродинова. Цит. съч., с. 39-41
  8. A. Graber. *Matyrium, I. Rechercher sur culte des reliques et l'art chrétien Antique*, Paris, 1946, p. 71, 346.
  9. *Ibidem*, p. 175-176
  10. В. Н. Лазарев. История византийской живописи, М., 1986, с. 90, фиг. 247; K. Weitzmann. *Die byzantinische Buchmalerei des 9 und 10 Jahrhunderts*, Berlin, 1935, Abb. 67, 200, 276, 560; O. Dalton. *Byzantine art and archaeology*, New York, 1961, fig. 151.
  11. A. Megaw, G. Mango, E. Hawkins. *The monastery of Lips (Fenari Isa Camii) at Istanbul*. - DOP, 18, 1964, p. 264-266, fig. 42-b; M. Restle. *Die byzantinische Wandmalerei in Kleinasien*, III, Recklinghausen, 1967, No 488, 489.
  12. Н. Мавродинов. Старобългарското изкуство. Изкуството на Първото българско царство, С., 1959, с. 206, фиг. 227-229; В. Иванова-Мавродинова. За украсата на ръкописите на Преславската книжовна школа. - В: Преслав, I, 1968, с. 80-84.
  13. Г. Атанасов. Средновековна коланна гарнитура от с. Средище, Силистренски окръг. - Добруджа, 2, 1985, с. 130, табл. I.
  14. K1. Wessel. *Enkolpion*. - In: *Reallexikon zur byzantinischen Kunst*, II - 17 (1967), 18 (1968), Stuttgart, Col. 157-164
  15. В. И. В. Н. Ханенко. Древности русские, I, Киев, 1899, с. 18, 19, табл. VI, VIII.
  16. *Искусство Византия в собраниях СССР*, 2, М., 1977, с. 82, No 543.
  17. В. Amiranashvili. *Kunstschätze Georgiens*, Prague, 1971, 8. 68-69.
  18. А. В. Банк. Прикладное искусство Византии IX - XI вв., М., 1978, с. 136, фиг. 120; *Искусство Византии...*, с. 123, No. 636.
  19. M. Ross. *Catalogue of the Byzantine and early mediaeval antiquities in the Dumbarton Oaks Collection*, II, Washington, 1965, p. 77-78, pl. LVI - 105.
  20. G. Weigert. *Op. cit.*, Col. 448; В. Н. Лазарев. Новый памятник станковой живописи XII в. и образ Георгия-война в византийском и древнерусском искусстве. - ВВр. VIII, 1959, с. 200-201.
  21. В. Н. Лазарев. *История...*, с. 51, рис. 73.
  22. К. Бадабанов. Теракотни икони од Виница, Скопие, 1991, с. 14-15.
  23. L. Reau. *Iconographie de l'art chrétien*, II-2, Paris, 1958, p. 571-574; E. Palli. *Georg.* - In: *Lexikon der Christlichen Ikonographie*, 6, 1974, Col. 366-373; В. Н. Лазарев. *Новый памятник...*, с. 200-205.
  24. Г. Атанасов. Бронзова апликация със Св. Тодор от средновековната крепост Герилевград, Преславско. - В: Приноси към българската археология, III /под печат/.
  25. Т. В. Николаева. Древнорусская малая пластика из камня XI - XV вв. - САИ, Е, 1-60, М., 1983, с. 49, табл. 10-3, 4; В. П. Даркевич. Светское искусство Византии, М., 1975, с. 263, рис. 375-в.
  26. A. Grabar. *L'Empereur dans l'art byzantin*. London, 1971, p. 174, pl. XXIII - I.
  27. K. Weitzmann. *The Monastery of Sain Catherine at Mont Sinai. The icone*. Princeton - New Jersey, 1976, p. 71-73, 102, pl. XXVIII, XXIX, CXXII.
  28. A. Goldschmidt, K. Weitzmann. *Die byzantinischen Elefenbeinskulpturen des X - XIII Jahrhunderts*, II, Berlin, 1934, S. 49, pl. XXXI-78.
  29. G. Zacos. *Byzantine lead seals*, Berne, 1984, p. 207-209, Nr 353-355, p. 214, Nr. 371, p. 229, Nr. 409, p. 234, Nr. 416, p. 246, Nr. 454, p. 251, Nr. 466, p. 253, Nr. 469, 471, 476, 477; V. Laurent. *Le corpus des sceaux de l'Empire Byzantin*, II, Paris, 1981, p. 582, Nr. 971, 1019; В. Шандровская. Образ Св. Георгия на византийских печатах. - В: ПМеждународный симпозиум по грузинскому искусству. Тбилиси, 1977, с. 1-9.
  30. Ив. Йорданов. Неиздадени византийски оловни печати от Силистра, I. - ИНМВ, 19 /34/, 1983, с. 105-109, табл. IV-10, 11, 12, V-14, 15; II - ИНМВ, 21 /36/, 1985, с. 101-106, табл. III-10, V-16; III - ИНМВ, 240 /39/, 1988, с. 88, 96, табл. I-1, II-12.
  31. Г. Атанасов. Ранносредновековни амулети от Дръстър. - ИНМВ, 24 /39/, 1988, с. 79-80; Г. Атанасов, В. Йотов. Кръстове-енколпиони и медальони от ранносредновековната крепост до с. Цар Асен, Силистренско. - Добруджа, 6, 1989, с. 81-88, табл. I-2, 3; Г. Атанасов. Средновековни кръ-

- тове-енколпиони от Силистра /Дръстър/. - ИНМВ, 28 /43/, 1992, табл. I; Същият. Християнски паметници от ранносредновековната крепост до с. Руйно, Дуловско. - Добруджа, 8, 1991, с. 35, табл. I.
32. Информацията и снимката на този медальон получих от н. с. В. Йотов.
33. Д. Янков. Средновековни модели-матрици от Стара Загора. - В: Приноси към българската археология, 1, С., 1992, с. 228, фиг. 2.
34. Според писмените извори Йоан Цимисхи започва най-успешната си офанзива в тази зона на 23 април /Гергьовден/, а след превземането на Дръстър /станало на деня на Св. Тодор Стратилат/ го нарекъл Теодоропул. Вж. ГИБИ, V, С., 1964, с. 267, 273; История на България, 2, С., 1981, с. 366. Впрочем Св. Георги е патрон на македонската династия и заедно със Св. Тодор Стратилат имат подобни на медальона от Апиария допоясни изображения върху челните хоругви около войнския портрет на Василий II върху псалтира от Венеция: Вж. А. Grabar. Op. cit., p. 174, pl. XXIII-1.
35. Г. Атанасов. Сребърен медальон с образите на пр. Даниил и Св. Георги от ранносредновековната крепост до с. Цар Асен, Силистренско - Археология, XXXII, 3, 1990, с. 43, обр. 1; К. Тотев. Една творба на стеатитовата пластика от Силистра. - ИНМВ, 24 /39/, 1988, с. 105; Г. Атанасов. Ранносредновековни оловни иконки със Св. Георги-войн от Южна добруджа. - Археология, XXXIV, 3, 1992, с. 35-44; Л. Дончева-Петкова. Сребърен кръст с войни-светци от с. Цар Асен. - ИАИ /под печат/. За византийските гарнизони около Дръстър вж: Ив. Божилов. Анонимът на Хазе. България и Византия на Долния Дунав в края на X в., С., 1979, с. 120.
36. P. Diaconu. Les pechénègues au Bas-Danube. Bucarest, 1970, p. 44-54; В. Тъпкова-Заимова. Долни Дунав - гранична зона на византийския запад. Към историята на северните и североизточните български земи в края на X - XII в., С., 1976, с. 71.

## EARLYMEDIAVAL ENCOLPION DECORATED WITH IMAGES OF ST. GEORGE - THE WARRIOR AND ST. TEODOROS FROM APIARIA

*George Atanasov*

*/Summary/*

The encolpion was discovered in an earlymediaval settlement (fortress ?) established in the Early Middle Ages over the ruins of the ancient fortress Apiaria situated close to Rjahovo, Russe district. The shape and floral motifs bear direct parallels represented on finds from the Byzantine empire and Byzantine cultural circles dated to X - XI c. The iconography features of the half-length St. Georges and St. Theodorus Stratilatus's military busts indicate the same chronology that is dated Byzantine stamps. We suggest that the encolpion was cast in this region and its prototype were the close in shape enamel medallions from XI c. found in Konstantinople and other big imperial centers. According to the pottery, archeological finds and anonymous Byzantine folises class B the middle XI c. was the latest period of human life in Apiaria as well.