

ЦЪРКВА №3 В КАЛИАКРА

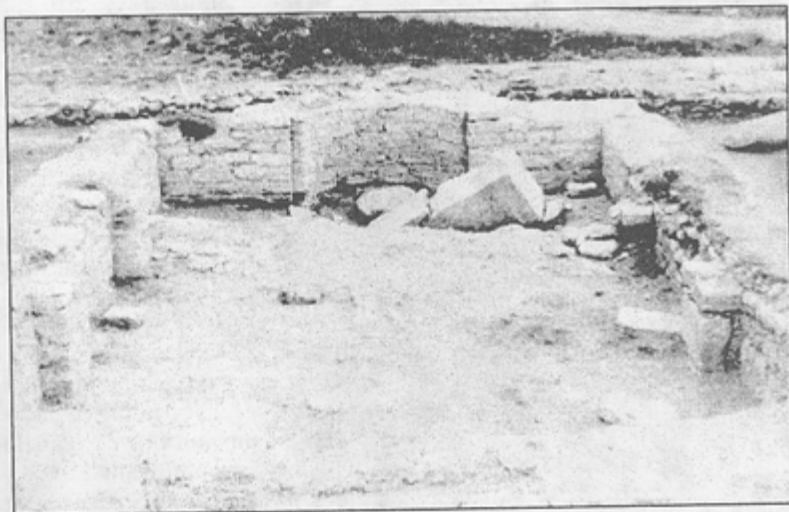
/опит за архитектурна възстановка по археологически данни/

Мария Йосифова

През 1982 г. във външния град на Калиакра бяха открити руините на още една, трета поред средновековна църква /обр. 1¹. В последвалите археологически кампании вниманието бе насочено към проучване на некропола в двора на църквата и едва през 1992 г. тя бе окончателно разкрита. Това даде възможност за по-задълбочени наблюдения, които разшириха и поставиха в нова светлина изследванията върху паметника².

Църква №3 се намира близо до портата на средната укрепителна линия, отбеляжавала външния град на крепостта³. Тя лежи непосредствено от дясната страна на главната улица, която води към цитаделата. Разположена е сред обширен двор в един от жилищните квартали зад западния дял на ук-

реплението. Това й местоположение е продиктувано от няколко съображения. От една страна са възможностите, които е предоставяла конфигурацията на терена с онаследената от по-ранните исторически епохи жилищна застройка, а от друга - търсенето на най-доброто визуално възприятие на църковната сграда като акцент в общото пространствено и силуетно решение⁴.



Обр. 1 Църква №3 в Калиакра по време на археологическото проучване



Обр. 2 Останки от ранновизантийски постройки в терена, северно от църква № 3



Обр. 3 Част от дворна настилка с вкопаните в нея гробни ями и източния ограден зид на църквата

След многогодишни разкопки бе установена следната стратиграфия на терена около и вътре в църквата. Както вече отбелязахме, на изток църковната сграда се изявява изцяло към главната улица. Встрани от двете ѝ надлъжни стени, т.е. от север и юг в най-долния пласт се разкриха части от стените и каменните подови настилки на сгради, принадлежащи на късноримския и ранновизантийския период /срв. обр. 2/. Някои

от тях са стъпили върху здравата основа на материковата скала, а други са вкопани в червеникавата сбита пръст, в която находки не се откриха. Западно от църквата се разчисти трасето на улица от посоченото време с посока изток-запад и основите на оформящите я постройки. Културният пласт, насложен в поменатите градежи бе с дебелина 0,30 - 0,50 м, т.е. толкова, колкото е височината на оцелелите стени. В него се откриха керамични късове, както от късноримската, ранновизантийската епоха, така и от времето на Второто българско царство. На около пет метра от южната страна на църквата, все в този пласт се разкри голямо петно с втвърден хоросан /бъркало/, което с най-голяма вероятност може да се свърже с изграждането на църквата /всички останали постройки са градени с камък и кал/.

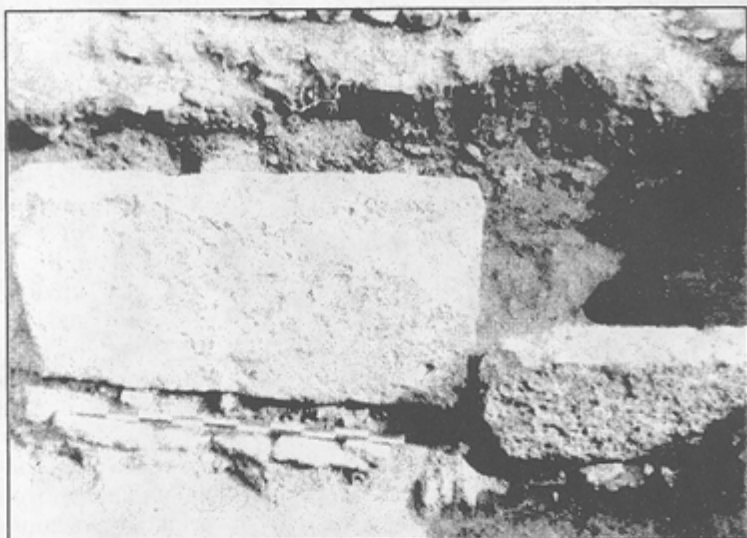
Описаният пласт е бил заравнен, доколкото това е било възможно, за да бъде застлана площта около църквата от различни по големина плочести камъни /обр. 3/. Каква площ е покривала настилка днес трудно може да се каже, тъй като част от нея /главно от изток и юг/ лежи под каменната ограда, оформила в

по-късно време църковния двор, а друга - особено пред входа, липсва. Сигурно е, че на изток тя е достигала да главната улица, която се разкри при демонтажа на оградата в един неголям участък.

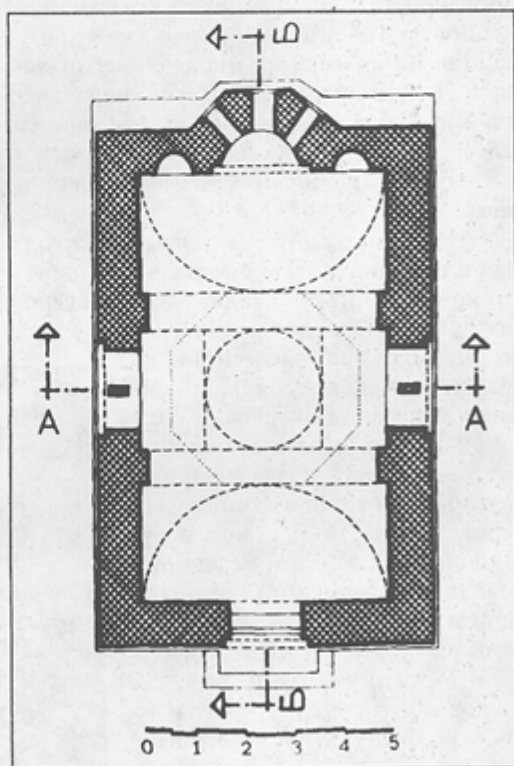
Върху самата настилка, която е по целия жилищен квартал наоколо на това ниво лежеше пласт с дебелина около 0,30 м от пръст и рушевини, обилно примесен с пепел и въглини. Около църквата в него се намериха материали от градежа ѝ, в т.ч. части и елементи от архитектурни детайли и керамопластична украса, а също и предмети от бита на населението, които се отнасят главно към времето на Второто българско царство. Върху този пласт стъпват основите на каменната ограда, опасваща двора /срв. обр. 1, 2, 3/.

Следваше нов пласт, състоящ се главно от пръст, примесена с камъни, много беден на находки. Именно в него и предхождащия го се проучиха 92 християнски гроба, разположени в църковния двор. Техният беден инвентар ги отнася към късносредновековната епоха /XV - XVII в./ На места дебелината на двата пласта достига до 0,60 м., но там където е по-малка, гробните ями са нарушили и настилка около църквата, врязвайки се в по-стария културен пласт /срв. обр. 1/.

Върху некропола лежеше насип от пръст, примесена с ломени и дялани камъни и сравнително малко на брой фрагменти от керамични съдове, отнасящи се към различните епохи, през които е обитаван външния град. Този насип изпълваше и вътрешността на църквата, като едва покриваше останките ѝ, както и тези на дворната ограда.



Обр. 4 Каменни прагове, оформящи стени на по-стари жилища във вътрешността на църквата



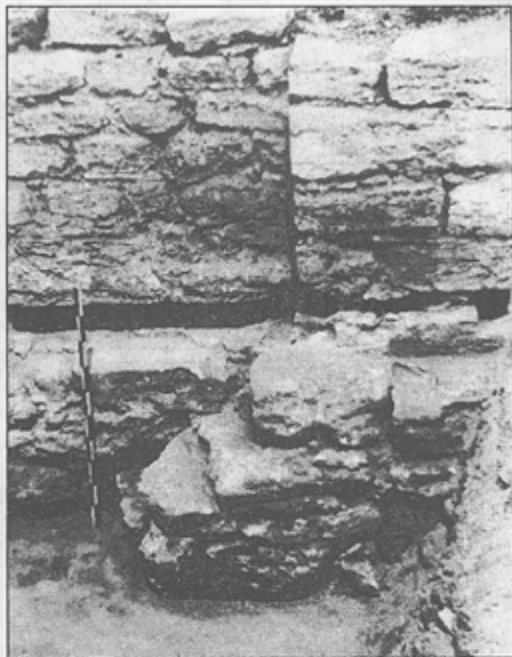
Обр. 5 План на църква №3 в Калиакра

лагани върху изравнено ниво. В северозападния ъгъл, където малка част от по-ранен градеж е останала в изкопите за основите, последните ги възсядат.

Самите основи, градени от средно големи, грубо дялани камъни, свързани с хоросан, отвън са сравнително правилно подредени /обр. 6/. Отвътре обаче те се разширяват, особено под четирите ъгъла на сградата и под пиластрите /обр. 7 и обр. 8/. Тук разширенията достигат съответно до 0,50 м и 0,70 м. По цялата дължина на източната стена, включително и апсидата, разширението на основите е оформено като площадка /обр. 9/.

В запазената си част суперструкцията на църквата се състои от грижливо подредени и одялани камъни от бял местен варовик /срв. обр. 9/. В пълнежа са употребени дребни ломени камъни. Хоросанът е бял, примесен с малки парченца от счукана тухла и мидени черупки. На места за подравняване на градежа са вложени и парчета от тухли. Отвън стените са неразчленени над цокъла, който леко се издава пред лицето им.

Непосредствено над цокъла личат гнездата на изтляли дървени греди /обр. 2, 6, 9/, т.нар. сантрачи, които са образували скара, предназначена да заздрави и изравни зидарията. Надлъжните греди на скарата потъват изцяло в зидарията, но лицата им остават видими, както от вън-



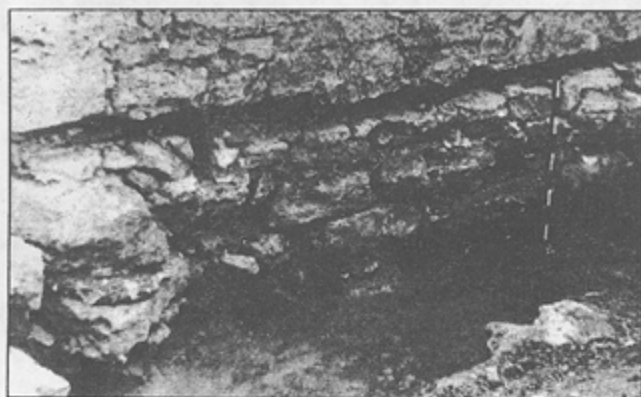
Обр. 8 Разширението на основите на църква №3 под северозападния пиластър

шната страна на стената, така и от вътрешната. На разстояние средно около 2 м към външните и вътрешните надлъжни греди са приковани напречни. Тяхната дължина се равнява на дебелината на стената, така че челата на напречните връзки се изравняват с лицата на зидовете. Обикновено при строителството се поставят най-напред напречните, а след това върху тях надлъжните. Това се практикува, защото при влагането напречните връзки се закрепват по-лесно и по-стабилно в обема на зидарията, отколкото надлъжните. Тази практика е засвидетелствувана и в нашия случай.

Както казахме и в началото, останките на църквата са разположени сред широк двор, който заема около 400 кв.м. Той е обхванат от дебел каменен зид, чийто градеж от грубо дялани камъни на кал



Обр. 9 Площадката в основите на апсидата. Пред нея гробници от некропола



Обр. 6 Североизточният ъгъл на църква №3 в Калиакра

Стратиграфията на терена в самата църковна сграда не се различава особено от тази на околния терен, но е нарушена от късни иманярски изкопи. И тук в най-долния хоризонт се откриха данни за ранновизантийски градежи, които са много обезличени. От тях са запазени каменни прагове, два от които се откриха поставени по оста на църквата изток-запад. Положени са върху легла, подравнени с дребни камъни /обр. 4./. Сигурно се касае за преизползуването им като основи на вкопани /или полувкопани/ жилища.

В насипа, който изпълваше вътрешността на църквата в основите ѝ до нивото на фрагментарно запазената в североизточния ѝ ъгъл подова настилка /очевидно не първичната/, се разкриха седем гроба. Покойниците са били погребани след окончателното разрушаване на църквата, тъй като в насипа /особено в югоизточната му част/ имаше твърде много рувешини от градежа, безспорно попаднали в този долен пласт при изкопаването на гробните ями.

Останките от църквата, запазени в суперструкция до 1,20 м, очертават в хоризонтален разрез плана на еднокорабна църковна сграда без притвор, с тристенна отвън и полук-

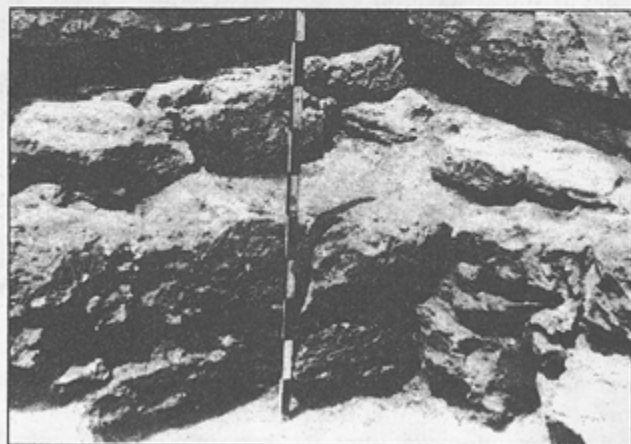
ръгла отвътре апсида /обр. 5/. Дължината на правоъгълния наос е 10,25 м, а широчината му е 6,80 м. По вътрешните лица на надлъжните стени се издават с около 25 см две двойки паластри. На всяка стена те образуват по три ниши с различни ширини. Двете крайни, т.е. източната и западната са по-широки. Средните са незначително по-тесни. Диаметърът на полукръглата апсида не се изравнява с вътрешното лице на източната стена,

а хлътва навътре с около 15 см. По този начин апсидното пространство, макар и с малко, се увеличава.

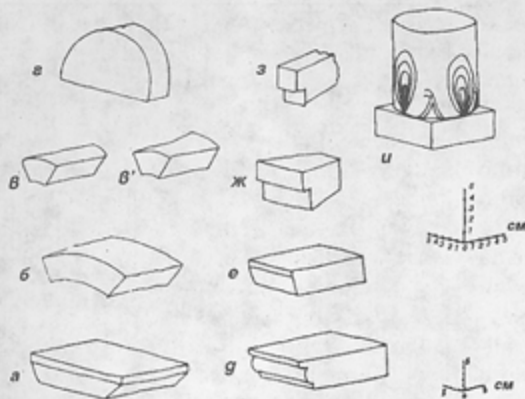
Единственият вход на църквата е на западната стена. Отворът за него лежи на 0,85 м от цокъла.

Данни за подова настилка, за която вече стана дума, се откриха единствено в северозападния ъгъл на наоса. Това са средноголеми, плочести, без определена форма камъни, положени направо върху земята.

Основите на църквата са заложили в по-стария /късноантичния/ културен пласт. При построяването ѝ останките от предхождащите сгради са били разчистени и основите, дълбоки 1,05 - 1,25 м, по-



Обр. 7 Разширението на основите на църква №3 във вътрешния северозападен ъгъл



Обр. 10 Каменни архитектурни фрагменти

а, б - сегмент от архиволта на отвора над вратата; в, в' - сегменти от архиволти над прозорци; г - център от архиволтата над прозорец; г - фрагмент от подпокривен корниз; е - фрагмент от корниз /?/ в интериора; ж, з - фрагмент от подпокривен корниз на купола или апсидата; и - фрагмент от колонка над иконостаса

издава бърза и небрежна работа. Оградата е с неправилна четвъртита форма. Градоустройствени данни за вход към двора не се откриха, но някои прекъсвания в зида допускат да е имало един или два отвора - в югозападния ъгъл, както и в западната половина на северната стена.

Във вътрешността на църквата и около нея се откриха множество находки, които могат да се отнесат към нейния градеж и интериора ѝ. Така например в олтарата попаднахме на подставка на антична статуя с надпис на гръцки, обърната надолу така, че надписът е оставал скрит под нивото на каменния под /срв. обр. 1, 5/. Очевидно тя е служила за основа на олтарната трапеза.

Към декоративното оформление на фасадата на храма трябва да се отнесат множество керамични глазирани елементи във форма на кръгчета и четириъстници със светлокафяв и наситено зелен цвят. Някои от тях са се запазили така, както са били споени с хоросана в дълговидна извивка.

В пластичното оформяне на стените в интериора на църквата са използвани множество архитектурни детайли, част от които са предимно корнизи /обр. 10/.

Те се намериха главно до северната стена.

За остъкляването съдим от фрагментите прозрачно стъкло, сравнително дребни и малобройни.

Намерените керемиди, повечето фрагментирани, са от познатия средновековен тип tegulae и imbrices. Не малко са и тухлите. Гвоздеи се откриха в гнездата на изгрялите сантрачи.

Керамичният материал в терена около църквата, както и битовите предмети - прешлени от глина, стъкло и олово, части от желязна верига, костени дръжки, стрели и др. в преобладаващата си част се отнасят към времето на Второто българско царство.

Открити бяха и няколко монети, четири от които в църквата⁶. Едната от тях - византийска /VI в./ - се намери в пласта под олтарната трапеза. Също византийска от VI в. е и монетата, която беше непосредствено над нивото, на което са заложили основите на западната стена в непосредствена близост до нея. Третата се откри в пръстата, изпълваща предапсидното пространство в основите. Тя принадлежи на Кипчакското ханство и е от XIV в. Османска монета от XVI в. лежеше на подовото ниво в северозападния ъгъл. Византийска монета от VI в., грош на Иван Александър /1331 - 1371/ и една турска /неопределяема/ се откриха в двора на църквата.

Стратиграфските наблюдения и находките дават възможност да се предположат два периода в битието на църквата. В първия период тя е била построена и ползвана по всяка вероятност за нуждите на жилищния квартал, разположен непосредствено зад западния дял на средната укрепителна линия, т.е. като снорийски храм. През втория, който е последвал след нейното опожаряване и разрушаване, засвидетелствано от пласта рушевини

и пепел, тя е била поправена, оградена, а площта в двора използвана за некропол. Така църквата се превърнала в гробична, като не е изключено да е продължила да действа и като енорийска, тъй като теренът вън от оградата е запазил жилищния си характер. Възниква въпросът в кое време могат да бъдат поставени тези два периода. Декоративните материали от градежа на църквата /керамопластични елементи и архитектурни фрагменти/ и аналогични примери в плановете решение насочват нейното изграждане в най-общи линии в края на XIII - XIV в. Към тази датировка водят и находките, открити при разкопките, най-вече керамични съдове, а също и данните от културните пластове. Въздържаме се да приемем монетния материал като база за точно датиране, тъй като монетите бяха намерени в разбъркани пластове.

Изглежда за по-точната дата на изграждането на църквата ще трябва да се позовем на историята на Калиакра. Известно е, че през втората половина на XIV в. тя става столица на Добруджанското феодално княжество, което води активна външна политика, става център на оживени дипломатически контакти, издига се като патриаршеска ставропигия⁷. Археологическите проучвания сочат активно крепостно, гражданско и църковно строителство от това време по територията на целия град, включително и външния. Следователно и построяването на църква №3 ще трябва с най-голяма вероятност да отнесем по това време.

Опожаряването и разрушаването на църквата, които слагат край на първия ѝ период, могат със сигурност да се отнесат към някои от бурните събития в живота на крепостта, а това е времето на овладяването на Калиакра от турците в края на XIV в. - началото на XV в. След това, както сочат материалите, в оградения двор е възникнал некрополът. Според данните от некропола той е бил използван до края на XVII в.⁹ Именно в това време - средата на XV - кр. на XVII в. ще трябва да се постави вторият

период на църквата. След като тя е паднала в руини, некрополът се е разпрострял и във вътрешността ѝ.

Наличието на описания план на църквата, някои аналогични примери, както и съображения от култов характер, дават доста сигурни основания за архитектурно-пространственото и обемното ѝ възстановяване. Простотата на плановата схема улеснява нашата задача, но тъкмо тази простота лесно би ни подвела да приемем най-елементарната форма на обемната възстановка, т.е. като обикновено правоъгълно пространство, покрито с полуцилиндричен свод, подсилен с две поясни арки, носени от пиластри. Но ако се вгледаме по-задълбочено в някои незначителни на вид подробности и ако вземем под внимание малкото оцелели примери на по-сложното - куполното устройство на покритие на еднопространствените църкви, ще стигнем до правилни изводи.

Иходна точка, на която следва да спрем вниманието си, са двете двойки пиластри, издаващи се от вътрешните лица на надлъжните стени. При твърде малките размери на църквата тяхното присъствие от гледна точка на статичното равновесие на сградата въобще не е необходимо. Познати са множество църкви, чисто подпорно разстояние на сводестото им покритие достига 5,00 м и надлъжните им стени, също така достатъчно дебели, за да понесат товара на обикновен полуцилиндричен свод, не са подсилени с пиластри.

Издаването на въпросните пиластри е несъвместимо с предположението, че то е направено от чисто декоративни съображения. Прилепяването им до стените без свързването им с две подпорни арки е грозно и неоправдано. Ясно е, че те са замислени да бъдат обединени с двете успоредни на напречната ос арки, които по естеството си са предназначени да носят в тези точки товар, по-голям от този на един обикновен полуцилиндричен свод.

По принцип една от най-разпространените форми на свързване на пиластри с

надлъжните стени /а често и със западната стена/, е в случаи, когато над тези пиласстри стъпват арки, като по този начин се образуват аркирани ниши. Изграждането на ниши в интериора на църковното пространство се обяснява с две съображения. От една страна пиластрите подсилват стабилността на стените, като допускат изтъняването на дебелината им. А от друга - чрез разчленяването обогатяват вътрешното пространство.

В дадения случай втората разновидност изглежда по-приемлива, но и тя не съдържа всички необходими данни за едно правилно архитектурно и конструктивно решение. Причината е, че в двата края на надлъжните стени липсват устои - „полупиласстри“, на които да стъпват съответните пети на арките. От чисто конструктивна гледна точка въпросните пети могат да бъдат вградени или да стъпват върху конзоли съответно в източната и западната стена на църквата. Но практиката показва, че когато нишите са изградени по предварително замислен план, те винаги имат в посочените ъгли подходящи „полупиласстри“. Дори нещо повече. Тогава и напречните стени са разчленени на ниши, което налага изграждането на пиласстри, издаващи се пред техните вътрешни лица.

У нас, в България, подобно устройство на еднопространствени църкви до края на XIV в. няма. Едва след края на XVI в. се появяват църкви, при които вътрешните лица на западната, северната и южната страна са разчленени от аркирани ниши.

От казаното по-горе се вижда, че въпросните пиласстри не принадлежат на ниши, разчленяващи надлъжните стени, нито пък стоят безцелно като ненужна украса. Следователно, както посочихме по-горе, тяхното присъствие се оправдава от необходимостта да понесат по-голям товар от този, който причинява обикновения полуцилиндричен свод. А такъв товар може да се окаже само купол.

Както е добре известно, конструкциите, поемащи купола в кръстополните

църкви, са в зависимост от двата основни варианта: столичния /константинополски/ и провинциалния. При първия случай сводовете на кръстните рамене, на които стъпва подкуполния квадрат се носят от четири свободно стоящи колони, докато при втория източните колони се заместват от двете стенички, разделящи трите части на олтара. В тези два случая немиинуемо е наличието на полуцилиндри, които очертават кръст, извяващ се над покрива на църквата¹⁰. Този кръст, макар и отчасти притеснен, се очертава и при т.нар. „църкви със стегнат кръст“¹¹. Към края на развитието на кръстополния тип църкви се оформя един вариант, при който напречните рамене на кръста изчезват. Това се дължи на по-малкия диаметър на куполния барабан. В по-добрия случай куполът стъпва върху умален подкуполен квадрат, носен от двойка поясни арки, стъпили върху четири пиласътра. А в по-опростения случай барабанът на купола /обикновено цилиндричен/ стъпва непосредствено върху прорязания свод.

Тази опростена конструкция на сводестото устройство, при която напречното рамо на кръста над покривната обшивка изчезва, във вътрешността, макар и сведено до символическа арка, се запазва, така че кръстното очертание като безусловен символ на този вид църкви все още се съхранява. Независимо, че във вътрешното пространство полуцилиндричният свод налага своята издължена форма, архитектурно-пространственото решение отразява концепцията за т.нар. „микрокосмос“. Надлъжните стени са пресечени от двете двойки пиласстри, които са всъщност изтеглените и сраснали със тях свободно стоящи колони.

В нашия случай пространството на сградата до височината на петите на засводяването не се отличава съществено от основния тип църкви. Върху надлъжните стени се оформя дъговидното пространство на полуцилиндричния свод, пробит в средата си от подкуполния барабан. Това вътрешно пространствено членение дава своето отражение върху вътрешния архи-

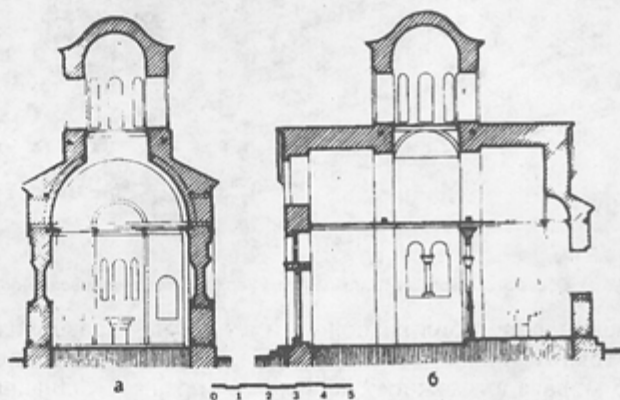
тектурен образ на сградата. Така до височината на подпокривния корниз сградата се извява като добре пропорционирано призматично тяло без пластични членения. Над корниза се оформя обикновен двускатен покрив, в средата на който леко се показват северната и южната страници на подкуполния квадрат. Последният с нищо не се отличава по устройство от останалите „класически“ варианти. Той носи осмостенен барабан, завършващ с купол.

Логично е да приемем, че с тази конструктивно-пространствена композиция е била изградена и църква №3. Това се потвърждава от новооткритите данни в основата на църквата. Надебеленията в четирите ъгъла и под пиластрите, както и площадката под източната стена, могат да се обяснят само с необходимостта тези точки, в които са концентрирани главните товари на стените и покривите, да поемат чрез ширината на площта по-големи натоварвания, каквито може да даде единствено купола. Дебелината на стените заедно с пиластрите е достатъчно солидна, за да издържи отвесните натоварвания на купола. Опасността от срутване идва от хоризонталните напрежения, които, за да се уравновесят, обикновено трябва да бъдат поети от хоризонтални дървени обтегачи, приковани към разположени срещу тях в надлъжните стени сантрачи. Обтегачите се поставят в оста на пиластрите на нивото на петите на арките, където са най-големите натоварвания. Безспорно дървени обтегачи са били вложени и в стените на подкуполния квадрат, носещ барабана на църква №3 в Калиакра.

Пак с оглед поемане и

разпределение на напрежението може да се предположи и наличието на вграден сантрач в масива на подкуполния барабан, а също и на обтегач в основите на барабана, разположен в посока север-юг. Такъв има и в други примери, при които са налице същите статични условия.

Както проличава от предложената конструкция, потвърдена от съвременни инженерни изчисления, приложени в края на настоящето изследване¹², пространственото решение на църквата добива следния вид. Еднопространственият интериор е бил достъпен чрез две каменни стъпала. Може да се предположи, че е бил разделен на две чрез каменен иконостас - същински наос и олтар. Иконос-



Обр. 11 Напречен и надлъжен вертикален разрез на църква №3

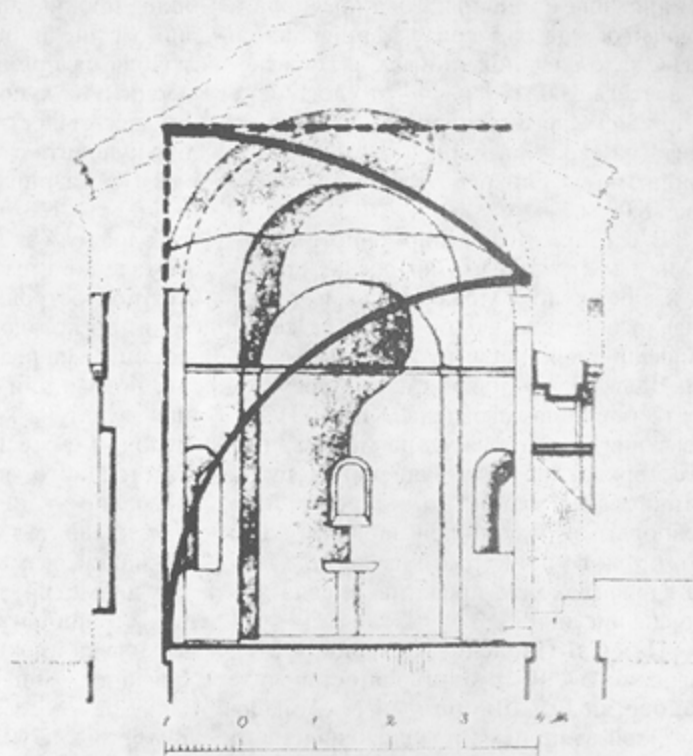


Обр. 12 Надлъжен аксонометричен разрез на църква №3

била несъмнено особено живописна с приятната хармония на цветовете на строителните материали, керамопластичната украса и ефектното им разположение по фасадите. Обилието на фрагментирани тухли, открити при разкопките, подсказва за широкото им приложение в градежа. Съобразно средновековната строителна практика и тук по стените колоритно са се откроявали тухлени пояси. Първият и третият - двуредни, а средният - триреден. Последният се свързва с петите на архиволтите на прозорците и апсидата. Може да се предположи, че двуреден тухлен зъборез, обичаен за епохата,

обхванат с по един хоризонтален ред тухли, е оформял подпокривния корниз /както е показано на графичната възстановка, срв. обр. 13/. Много по-вероятно е обаче, въз основа на разкритите каменни архитектурни фрагменти, подпокривният корниз да е бил профилиран във вид на широк торус, обхванат между горна и долна ленти /обр. 10д/. В духа на черноморската архитектура е допустимо над двата фронтона да се издигат тесни надзиди /обр. 13/.

Подкуполният барабан, който изрства над покривната плоскост, колоритно се свързва с нея. Най-вероятно осмостенен, барабанът е имал в ъглите си по една колонка. В духа на известната несребърска архитектура допускаме един трон фриз да е завършвал неговата украса. Художественото въздействие на фасадите се е получавало и от червения цвят на



Обр. 14 *Напречен разрез на наоса на църква „Св. Параскева“ в Несебър /по А. Рашенов/*

тухлените арки, ритмувани с бели варовикови сегменти /обр. 13/, разположени над отворите на прозорците на наоса и апсидата и очертаващата се челна дъга над свода на апсидата /обр. 13/. Декоративният ефект е засилен от керамопластичната украса, обрамчваща тухлените арки.

Представата за нашата църква може да се изясни условно чрез съпоставянето с няколко църкви, запазили твърде много от първоначалния си обем. Като най-близък типологичен паралел в географско отношение се оказва църквата „Св. Параскева“ в Несебър. Като изключим факта, че наоса ѝ се предхожда от почти квадратен притвор, върху който се издига камбанарийна кула, приликата ѝ с църква №3 в Калиакра е удивителна. Преди всичко налиже и сходство в плановете на наосите и вътрешните им разме-

ри - дължина и ширина. Това предполага и еднаквост на размерите във височина. И тъй като височината на „Св. Параскева“ достига 8,00 м /обр. 14/¹⁵, то логично е да приемем, че и височината от пода до зенита на свода на църквата в Калиакра е била много близо до тази мярка, т.е. около 8,00 м.

В сегашното реставрирано състояние на църквата „Св. Параскева“ покривът ѝ е без купол. Може би тъкмо това е подвело повечето учени, които са се занимавали с нея да считат, че тя няма купол. Дали обаче е било така по времето, когато тя е била изградена /XIII - XIV в./ Известният изследовател на месемврийските църкви - арх. Ал. Рашенов, допуска наличието на купол, но същевременно предполага и безкуполен вариант¹⁶. Той като че ли се придържа повече към втория вариант, който представя с една живописна рисунка¹⁷.

На „Св. Параскева“ се спира и Н. Мавродинов¹⁸. Като отхвърля остарелите планове на Бр. Шкорпил и М. Цимерман¹⁹, той възприема предложения му от Рашенов план на църквата. За разлика от Рашенов обаче, Мавродинов определено смята, че пиластрите са изградени да носят подпорни арки, поддържащи непрекъснатия полуцилиндричен свод, т.е. той предполага безкуполно покритие²⁰.

Това становище се подкрепя и от повечето останали автори, занимавали се с месемврийския паметник²¹.

Очевидно Рашенов и другите автори не вземат под внимание ролята, която имат пиластрите и че тяхното присъствие тук би било безсмислено, както изяснихме по-горе, ако нямаха предназначението да поддържат голямата тежест на купола.

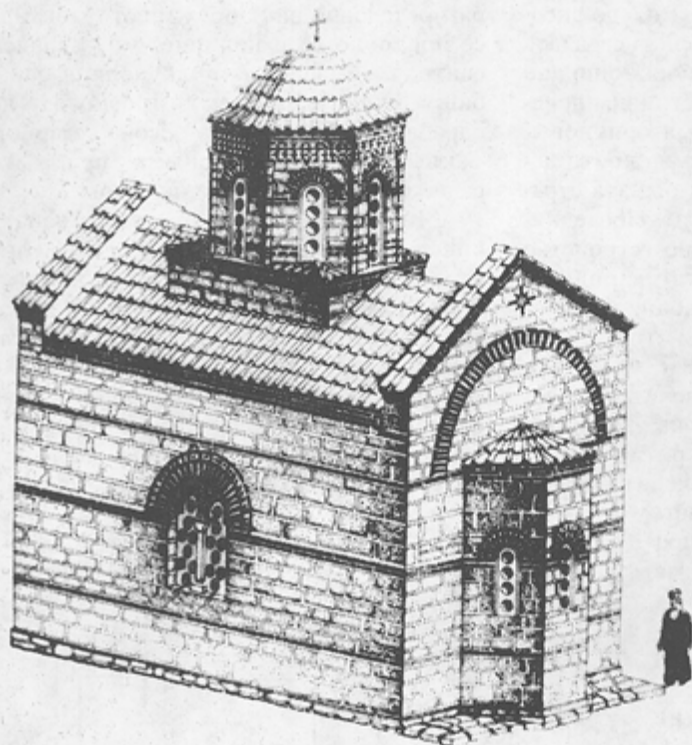
Друг важен аргумент, който подкрепя наличието на купол и при „Св. Параскева“ е ограниченият брой малки по размер прозорци, разположени в полетата на ломбардските ниши. Обстоятелството, че тези прозорчета са отчасти засенчени от арките на поменатите ниши, ограничава още повече и без това слабата свет-

лина, проникваща в наоса. Следователно, явно е, че необходимата светлина ще трябва да проникне в църквата от прозорците на купола. В това се убеждаваме от днес съществуващите църкви, при които куполите са запазени.

Реставрираният архитектурен образ на църква №3 от Калиакра намира своите паралели и в някои други църкви. За съжаление в източната част на Балканския полуостров ранни църкви не са запазени, но по адриатическото крайбрежие все още има редица примери, чиито куполи, повече или по-малко разрушени, съществуват на място. Във всички случаи куполът е стеснен. Това е така, защото разстоянието между двете поясни арки е по-малко от ширината на църквата и оттам квадратът, образуван в средата е с по-малки размери, следователно умален е и диаметърът на купола. Фронтоните под страничните корнизи липсват също. Такива са църквите: „Св. Петър“ в Прик, близо до Омша²², „Св. Никола“ в Селцима /Брач/²³, „Св. Ив. Кръстител“ в Лопуд²⁴, „Св. Лука“ в Котор²⁵ - всички на Адриатическия бряг. Те принадлежат на едно по-ранно време - XI в. Формата на купола при някои от тях е малко странна. Този факт се обяснява с конструктивната система, която е същата както и при църквите по западното Черноморско крайбрежие.

Малко по-късен аналогичен пример е църквата „Св. Никола“ в Шаторня, принадлежаща на Моравската школа²⁶. Тя датира от 1425 г. В Западна България също има примери, които произхождат от късносредновековната епоха. Това е църквата „Св. Арх. Михаил“ в Трънския манастир /XIV в./, чийто подкуполен отвор над наоса, макар и с намален диаметър, е подсилен чрез дървен обтегач в посока изток-запад. Другият е църквата „Св. Ив. Кръстител“ в Чипровския манастир. Куполът ѝ, твърде стеснен, е запазен много добре и дава възможност да се наблюдават всички детайли на конструкцията.

Както споменахме по-горе, църквата в Калиакра е преживяла и втори пери-



Обр. 13 Църква №3 в Калиакра /архитектурна възстановка/

тасът ще да е бил разположен в оста на източните пиласстри. Ширината на наоса - 5 м, дава възможност да изкажем предположение, че освен централните свети двери, той е имал и още две странични - диакониконската и иерейската. В пространството между вратите трябва да са се разполагали две пана с традиционните икони на Христос и Богородица. Подобни примери за каменни иконостаси има не малко¹³.

Макар че сигурни данни за първичното подово ново днес нямаме, най-вероятно то е било на равнището на долния ръб на прага в частта на същинския наос и навярно повдигнато с 10-15 см в олтара. Самият олтар е имал, както видяхме, светия престол, който представлява преупотребен архитектурен фрагмент с надпис, а плочата над него, която липсва, би могла да бъде с размери 1,00 x 1,00 м.

Поради неговия височина на запазената суперструкция, нямаме данни за полукръгли култови ниши в източната стена - протезис и диаконикон. Такива обаче е имало несъмнено. Много вероятно до протезисната конха в северната стена да е била издълбана ниша, в която са се съхранявали църковните утвари /срв. обр. 11, 12/.

Относно дневно-то осветяване на църквата може да се предположат два варианта. Така например по-изисканата архитектура предполага в съзвучие със ситемата на микрокосмоса, според който главната светлина в храма иде от барабана, на всяка негова стена да бъде

разположена по една транзена. Този вариант не е изключен и при църквата в Калиакра, но с оглед малкия ѝ обем, вероятно е прозорците да са били само четири, разположени по световните оси. Също като вариант може да се предположи и по една транзена на всяка стена от тристенната апсида, както и прозорциблизници, разделени с колонка на надлъжните стени на църквата. На западната стена е възможно да са се разполагали по една тройка прорези над вратата, както и една транзена между надвратната греда и арката над нея. Допустимо е транзените да са били мраморни с кръгли остъклени отвори, чийто диаметър е 0,18-0,20 м, както се е практикувало в посочения период /обр. 13/¹⁴.

Макар и да не е имала богатството на декоративния стил на несებърските църкви от онова време, калиакренската е

од след разрушаването ѝ от турците в края на XIV - нач. на XV в. Тогава тя е била възстановена, но в духа на църковната архитектура от онова време външният ѝ вид е бил променен. Куполът повече не е бил възстановен, прозоречните отвори са били навярно стеснени, а фасадите - лишени от всякаква украса. Тогава е била издигната и оградата около двора, за да закрие християнската светиня от погледа на друговеците, настанили се в цитаделата на крепостта²⁷. Между впрочем издигането на ограда около църквите във Външния град на Калиакра през късносредновековната епоха изглежда е било възприето като практика. Останки от такива огради се откриха около църква №1 и църква №2.

В заключение може да се каже, че църква №3 в Калиакра се явява като една

от последните брънки в развитието на кръстополната църква през периода на Второто българско царство. През втората половина на XIV в., когато различните варианти на кръстополната църква /"столичен", "провинциален", "стегнат кръст"/ добиват вече завършената си форма на живописния декоративен архитектурен стил, се появява и последният максимално опростен вариант, ярък пример на който е църква №3 в Калиакра. Нейното архитектурно решение, обогатено с характерните за епохата декоративни елементи ярко контрастират с изключително скромната, дори бедна околна жилищна архитектура. Тази подчертана разлика в двата вида строежи - жилищния и култовия - се дължи явно на ролята и авторитета, който упражнява църквата в средновековната държава.

БЕЛЕЖКИ

1. До този момент във външния град на Калиакра са открити руините на четири средновековни църкви. Две от тях са обнародвани. Срв. Г. Джингов. Средновековна църква в Калиакра. - Известия на Археологическия институт, XXXIII, 1972, с. 315-324; Църква №2 в Калиакра. - Известия на Народния музей във Варна, 21/36/, 1985. с. 107-113. Църква №4 /разкопки на автора/ все още не е разкрита в източната си част, тъй като там минава трасето на съвременния път. До 1987 г. колективът, проучващ църква №3 бе ръководен от ст.н.с. Г. Джингов, а след това от автора.
2. Църквата е спомената от Г. Джингов. Тирзис, Акре, Калиакра, С., 1989, с. 41. Първи опит за нейното възстановяване бе направено от автора в едно предварително съобщение под заглавието „L'église №3 de Kaliakra - un des dernière chaînons de l'évolution de l'église cruciforme à coupol“, изнесено на V международен симпозиум „Bulgaria pontica Medii Aevi“ през 1991 г.
3. За укрепението срв. Г. Джингов, А. Балканска, М. Йосифова. Калиакра. Крепостно строителство, т. I, С., 1990, с. 76-130
4. За мястото на църквата в градоустройствената среда вж. М. Йосифова. Кварталното ядро около църква №3 в Калиакра - градоустройство, архитектура, бит. - Сборник в чест на Ст. Дамянов, С., 1994 /под печат/; Градоустройство и архитектура на външния град в Средновековна Калиакра /XIII - XIV в./ - В: Декемвриски дни на българската средновековна археология „Проф. д-р Станчо Ваклинов“, т. II, С., 1993, с. 58-63
5. Г. Джингов. Антични паметници при църква №3 в Калиакра. - Известия на Народния музей във Варна, 23 /38/, 1987, с. 2-4.
6. Монетите са определени от нумизмата В. Парушев от Историческия музей в Добрич, комуто изказвам благодарност. По-точното им определяне е затруднено от лошото им състояние.
7. В. Гюзелев. Средновековната крепост Калиакра през XIII - средата на XV в. - Известия на Народния музей във Варна, IX /XXIV/, 1973, с. 124 и сл.
8. G. Dzingov, Apportes ethno-culturels de Kaliakra.-Dans: Dobrudza. Etudes ethno-culturelles,S.,1987,p.161.
9. Резултатите от проучването на късносредновековния некропол в двора на църквата са подготвени за печат от Г. Радичков.

10. G. Millet. L'école grecque dans l'architecture byzantine, Paris, 1916, p. 55-56; С. Бояджиев. Архитектурата на преславските кръстополни църкви. - Музеи и паметници на културата, 1981, кн.3, с.15-19.
11. К. Миятев. Архитектурата в средновековна България, С., 1965, с. 202; Н. Чанева-Дечевска. Архитектурни особености на църквите със стегнат кръст от периода на развития феодализъм в България. - В: Изследвания върху архитектурата на българското Средновековие, С., 1982, с. 131-201.
12. За възможността църквата да понесе конструктивно тежестта на купола подробни изчисления направил инж. Т. Тодоров от НИПК, на когото тук още веднъж изказвам голямата си благодарност. Данните, които той ми предостави, прилагам накрая.
13. V. Lasareff. Trois fragments d'epistyles peintes et le templon byzantin. - Dans: ΔΕΛΤΟΝ ΤΗΣ ΧΡΙΣΤΙΑΝΙΚΗΣ ΑΡΧΑΙΟΛΟΓΙΚΗΣ ΕΤΑΙΡΕΙΑΣ/ περίοδος Δ, τ.Δ, τ.4, 1964-65, ΑΘΗΝΑΙ, 1966, p. 117-143; В. Н. Лазарев. Три фрагмента расписных эпистилев и византийский темплон. - Във: Византийская живопись, М., 1971, с. 110-136.
14. A. H. S. Megaw. The chronology of some Middle Byzantine Churches in Greece. - Annual of the British School at Athens, XXXII, 1931-1932, p. 120 sc.
15. Тъй като сводът на „Св. Параскева“ е паднал, височината е измерена чрез много точното възстановяване на полуокръжността на свода. А. Рашенов. Месемврийските църкви, С., 1932, с. 26.
16. Пак там, с. 24.
17. Пак там, табл. 5.
18. Н. Мавродинов. Еднокорабната и кръстовидната църква по българските земи до края на XIV в., С., 1981, с. 31.
19. Бр. Шкорпил. Българското Черноморие. - СбНУ, 3 1890, с. 38-40; M.Zimmermann. Alte Bauten in Bulgarien, S.A., p. 20.
20. Н. Мавродинов. Цит. съч, с. 31.
21. М. П. Чапенко. Архитектура Болгарии, М., 1958, с. 144; К. Миятев, Цит. съч., с. 202; Н. Чанева-Дечевска. Църковната архитектура в България през XI - XIV в., С., 1988, с. 38.
22. Г. Суботић. Архитектура и скулптура среднег века у Приморју, Белград, 1962, с. 21, фиг. 5.
23. Пак там, с. 23, фиг. 7.
24. Пак там, с. 21-22, фиг. III, 1.
25. Пак там, с. 50, фиг. 14.
26. А. Дероко. Монументална и декоративна архитектура в средновековна Сърбия, Белград, с. 252, фиг. 271.
27. М. Йосифова. Калиакра през късното средновековие /XV - XVII в./ - Известия на Националния исторически музей, 2, 1978, с. 40.

ПРИЛОЖЕНИЕ

ПРОУЧВАНИЯ И МОТИВАЦИЯ ЗА КОНСТРУКЦИЯТА НА ЦЪРКВАТА

/Мнение на инж. Т. Тодоров/

Църквата е еднокорабна, покрита с масивен зидан свод, с дървени обтегачи на три оси. Правоъгълна в план, с размери 6,80/10,25 м външно, като в средната ос се издига масивен купол с диаметър /осово около 3,00 м/. Обтегачите са два, още един среден укрепва оребрения цилиндричен свод.

Дебелината на зиданите каменни стени е средно 0,90 м, на свода около 0,30 - 0,50 м, на тамбура на купола около 0,70 м, а на купола около 0,50 м. Сводът, тамбурът и куполът се предполага че са изпълнени от тухлена зидария.

Размерите на църквата в план и височина, както и конструктивните елементи - вертикални стени, свод, тамбур, купол и съответните отвори в тези елементи са изб-

рани правилно с конструктивна мащабност.

По-долу ще бъдат описани при какво изпълнение за времето си /XIV в./ конструктивните елементи са в стабилно равновесие за днешните ни разбирания за конструкция и метрика на статически изчисления.

I. Купол - $D_{\text{вн}} \sim 3,70$ м; $D_{\text{осово}} \sim 3,00$ м

Куполът е зидан, полусферичен. Макар и с малък диаметър необходимо е да има опорен пръстен от дървена скара /с външен и вътрешен елемент/ с приковки. Форма - шестоъгълник, по-вероятно осмоъгълник.

II. Тамбур /лежаща под купола цилиндрична перфорирана стена/

Тамбурът е зидан, дебелина на стената около 0,70 м, височина около 2,50 м. Отворите за прозорците са четири. Щурцовете им са зидани, сводови.

III. Свод. Сводът в първа и трета ос е цилиндричен, зидан, с обтегачи. В средната ос е обрамчен с ребра, излизащи от вътрешните пиласстри, с отвор, в който има вграден дървен пръстен и от него нагоре се издига тамбура. Оформлението на свода с пандантивите е доста трудно, изисква значителни познания, опит и майсторство при изпълнението. Обтегачите са дървени /сечение най-малко 12/12 см/, закотвени в дървена скара. Без обтегачи тази конструкция не е възможна, т.е. тя ще се спуска, ще започне да работи с пластични стави между отделните дискове, но при първото по-значително по сила земетресение /районът е от IX степен/ църквата ще получи значими повреди и ще излезе от равновесие.

IV. Стени. Те са видими, високи около 5,50 - 8,00 м. Материал - камък, тухла, варов разтвор. Сантрачна връзка.

V. Основи. Основите са ивични, от каменна зидария на варов разтвор. При системата с обтегачи натоварванията са вертикални, равномерно предаващи се на земната основа. Напреженията са около $2,50 \text{ kg/cm}^2$ - в границите на допустимите за терена на нос Калиакра. При система без обтегачи и дървени пръстени натоварването на земната основа не е равномерно в ширина на основата и с времето е възможно да се наруши устойчивостта на църквата.

Изследване за земетръс. Ако варовият разтвор, с който е зидана църквата е с марка най-малко М 10 /т.е. има якост на натиска 10 kg/cm^2 / и градежът е с обтегачи, дървени пръстени в основата на тамбура и купола и е изпълнена с необходимото за времето строително майсторство, то може да понесе максималните земетръсни усилия за района само с дребни повреди. Ако след земетръс пораженията не са ремонтирани навреме, то атмосферните рушители или следващ земетръс ще я разрушат напълно.

L'ÉGLISE No.3 A KALIAKRA
(ESSAI DE RECONSTRUCTION ARCHITECTURALE D'APRES
LES DONNEES ARCHEOLOGIQUES)

Maria Iossifova

/Résumé/

L'église No.3, récemment déblayée dans la ville extérieure de Kaliakra, est à nef unique, précédée à l'est d'une abside trilatérale. On y accédait par une porte, s'ouvrant au milieu du mur occidental. Elle est battie dans un appareil en blocs, grossièrement équarris, arasés de rangs de briques liés avec du mortier blanc et des chaînages en bois. Une décoration en céramoplastique et de détails archi-

tecturaux rehaussent son effet plastique (fig. 10). D'après les observations des couches stratigraphiques et le matériel archéologique, l'église présente deux étapes de constructions. Dans la première elle desservait la paroisse du quartier et dans la seconde, comme l'atteste le cimetière dans sa cour, elle servait d'église sépulcrale. D'après les données archéologiques la première période se situe entre le milieu du 14^e et le début du 15^e s., tandis que la seconde - vers le début du 15^e jusqu'au 17^e s.

La restauration de l'aspect architectural de l'église est basée sur le caractère du plan, les exemples analogiques, ainsi que des raisons d'ordre culturel. L'élément essentiel dans la composition du plan réside dans la manière dont sont disposées les deux paires de pilastres intérieurs, conçus de façon à porter une coupole de dimensions réduites, sise à proximité à une certaine distance des murs longitudinaux. Cette distance est dictée par l'éloignement entre les arcs doubleaux qui, avec les deux autres arcs, plus petits, qui leurs sont accrochés, constituent la base du carré portant la coupole.

Cette structure portant la coupole est attestée aussi du fait que les fondations sous les pilastres et les angles de l'édifice s'élargissent, car ceux sont là les points où se concentre le poids de la coupole et de l'édifice en général.

Mis à l'épreuve l'équilibre statique de la structure de la coupole convenable, ce qui confirme les calculs de l'ingénieur T. Todorov dans l'annexe de notre article.

L'église No.3 de Kaliakra présente le dernier chaînon dans l'évolution des églises cruciformes au temps du Second royaume bulgare. Elle trouve ses analogies dans les monuments sur le littoral occidental du Pont Euxin, l'Adriatique et dans la Bulgarie occidentale.